



SYNTHÈSE

Enquêtes « Écoute Habitants » 2022 Ville de Lyon

TRAJECTOIRES-REFLEX
Novembre 2022

SOMMAIRE



Introduction	4
Synthèse des résultats	8
1. Moins d'habitants témoignent d'une amélioration de leur quartier	13
2. Les habitants témoignent d'un attachement plus contrasté à leur quartier en 2022	16
3. Les habitants de QPV se sentent majoritairement en sécurité, malgré que ces derniers témoignent d'une plus grande exposition aux actes de délinquance	23
4. Les habitants sont satisfaits des commerces, et fréquentent à nouveau les équipements culturels	28
5. Les habitants se déclarent en bonne santé et affirment limiter peu leurs dépenses de soin.....	31
6. Les habitants s'engagent davantage dans leur quartier qu'en 2020	36
7. Les quartiers du 8ème arrondissement sont mieux perçus en 2022, contrairement à La Duchère et à La Guillotière	40
8. Annexe 1 : Fiches quartiers.....	44
9. Annexe 2 : Contenu du séminaire Politique de la Ville avec l'exécutif municipal (20/01/23).....	53

CONTEXTE ET MÉTHODE

INTRODUCTION



INTRODUCTION



Le contexte et la méthode des Enquêtes « Écoute Habitants »

Initiées en 1998 à Mermoz, les Enquêtes « Écoute Habitants » se sont, par la suite, étendues à tous les Quartiers Prioritaires de la Ville (QPV), ainsi qu'à la majorité des Quartiers de Veille Active (QVA). Elles ont été depuis élargies à des quartiers ne relevant pas de la Politique de la Ville pour répondre à un double objectif : situer les quartiers en Politique de la Ville par rapport à des quartiers « ordinaires » de Lyon et déterminer l'image qu'ont ces QPV pour les autres habitants de la Ville. Ces enquêtes répondent à un besoin des acteurs publics d'**avoir un retour de la part des premiers concernés, les habitants, sur les actions engagées dans les quartiers.**

Outil essentiel d'évaluation de l'action publique menée au sein de chaque quartier, **ces enquêtes mesurent la connaissance et la satisfaction des habitants** par rapport aux projets conduits, les besoins qu'ils expriment, leur perception de leur quartier, de son évolution, leur vécu, leur implication dans le quartier, leur utilisation des services.

Une analyse à la fois comparative et historique

L'analyse proposée est double : d'une part, il s'agit de comparer les différents quartiers avec la partie de Lyon située hors Politique de la Ville, et d'autre part de comparer ces résultats dans le temps.

L'analyse mobilise ainsi trois échelles territoriales :

Hors QPV & QVA

*Tout Lyon, en dehors des quartiers Politique de la Ville, **renseignés en rouge dans la synthèse.***

Quartiers Politique de la Ville & Veille Active (QPV & QVA)

Quartiers de Lyon situés en Politique de la Ville, qu'ils soient QPV ou QVA

Moyenne QPV

Moyenne des résultats des quartiers Politique de la Ville (QPV seuls)

INTRODUCTION



Les enquêtes 2022 se sont déroulées dans un contexte particulier

À la Duchère :

La passation des enquêtes s'est déroulée de juin à octobre 2022. Pour le quartier de La Duchère, cette période a été marquée par un épisode de violence armée au cours du mois de juin. Cet événement coïncidant avec la passation des enquêtes sur le quartier a affecté de manière conséquente la perception des habitants de La Duchère de leur quartier, par rapport aux autres années.

Aussi, la dégradation des indicateurs tels que le sentiment de sécurité, le sentiment d'amélioration, et l'attachement au quartier sont à prendre avec beaucoup de précaution au regard de ces circonstances exceptionnelles.

Sur l'ensemble des quartiers enquêtés :

Exceptionnellement, l'enquête 2022 fait suite à l'enquête réalisée en 2020 et non en 2021. Le premier confinement ayant rendu impossible la passation des enquêtes, ces dernières ont été décalées dans le temps et se sont chevauchées entre fin 2020 et début 2021 en période de confinement (30 octobre au 15 décembre) et de couvre-feu (à partir du 15 décembre).

En 2021 ont été réalisées en lieu et place de la passation d'enquête classique :

- Une analyse problématique sur la manière avec laquelle les habitants s'approprient leur quartier et s'y sentent bien,
- Une rétrospective longitudinale des enquêtes écoute habitants pour observer les évolutions du regard des habitants sur leur quartier depuis 2008.

INTRODUCTION



Le détail des enquêtes menées en 2022

En 2022, **2 000 habitants** ont été enquêtés :

Hors QPV & QVA

- **400 répartis dans les 9 arrondissements de Lyon**, en dehors du périmètre des quartiers reconnus prioritaires au titre de la Politique de la Ville (QPV) ou en veille active (QVA), afin de disposer d'une moyenne hors quartiers prioritaires ;

QPV & QVA

- **1600 dans 8 QPV et 3 QVA :**
 - 200 à Lyon 3 : 100 à Moncey (QPV), 80 à Guillotière (QVA), 20 à Voltaire (QVA)
 - 100 à Lyon 5 : 100 à Sœur Janin (QPV)
 - 800 dans quatre quartiers de Lyon 8 : 300 aux Etats-Unis (QPV), 100 à Langlet-Santy (QPV), 200 à Mermoz (QPV), 200 à Moulin-à-Vent (dont 100 personnes résidant dans le secteur QVA de Moulin-à-Vent) ;
 - 500 à Lyon 9 : 400 à la Duchère (dont 300 personnes résidant dans le QPV de la Duchère), et 100 à Gorge de Loup (QPV) ;

Moyenne QPV

Sur la base des enquêtes menées dans les QPV, une « **moyenne des QPV enquêtés en 2022** » est calculée afin de mettre en perspective les résultats obtenus. À noter que celle-ci été calculée sans pondération en fonction de l'effectif d'enquêtés de chaque quartier (chacun des 8 QPV a un poids équivalent dans ce calcul) et que pour Lyon 3, Lyon 5, Moulin-à-Vent, la Duchère et Gerland, seuls les secteurs QPV ont été pris en compte pour cette moyenne.

SYNTHÈSE DES RÉSULTATS



SYNTHÈSE



Des fortes disparités entre les quartiers lyonnais :

- ❖ **À Mermoz, Gorge de Loup et Janin**, des indicateurs assez élevés, notamment le bien être dans le quartier, l'amélioration du quartier ou encore la sécurité.
- ❖ **Aux Etats-Unis, à Langlet-Santy et à Moncey-Voltaire-Guillotière**, une tendance à la dégradation des indicateurs, en particulier en termes de propreté, sécurité et bien être.
- ❖ **À Moulin-à-Vent**, des indicateurs bas pour tous les aspects et qui ne s'améliorent pas.
- ❖ **A la Duchère**, des indicateurs bas, expliqués par le contexte particulier de passation.

Légende :



↗ Tend à s'améliorer depuis 2013 ou 2014
 → Tend à être stable depuis 2013 ou 2014
 ↘ Tend à se dégrader depuis 2013 ou 2014

■ Supérieur de +2 points par rapport à la moyenne QPV
 ■ Entre +2 et -2 points par rapport à la moyenne QPV
 ■ Inférieur de -2 points par rapport à la moyenne QPV

	États-Unis	Langlet-Santy	Mermoz	Moulin-à-Vent	Duchère	Gorge de Loup	Moncey Voltaire *Guillotière	Janin
Sentiment d'amélioration du quartier	↘	↘	↘	↗	↗	↘	↘	↘
Sentiment de dégradation du quartier	↗	↘	↘	↗	↘	→	↘	→
Bien-être dans le quartier	↘	→	↗	→	→	↗	↘	↗
Satisfaction liée au logement	→	↘	↗	↘	→	↗	↘	→
Satisfaction liée à la propreté et l'entretien du quartier	→	↘	↗	→	↘	↘	↘	↗
Sentiment de sécurité dans le quartier	→	↘	↗	↗	↘	→	↘	→
A été témoin et/ou victime d'actes de délinquance	↘	↘	→	↘	↘	↗	→	↘
Satisfaction quant à l'évolution des commerces	→	↘	→	→	↗	↘	↗	↘
Fréquentation d'un équip. culturel au cours des 6 derniers mois	→	→	↗	↘	↘	↘	↘	↗
État de santé satisfaisant	↗	→	→	→	→	↗	→	→
Difficultés à consulter un spécialiste	↗	↗	→	↘	↘	→	↗	↘
Adhésion à des structures socioculturelles du quartier	→	↘	↘	↗	↘	↘	↘	→
Accepterait de participer à des groupes de travail sur le quartier	↘	↗	↘	↘	↘	↗	→	↘

*Pour Lyon 3, l'évolution fléchée relève uniquement du quartier Guillotière (2013-2020), car la consolidation Moncey-Voltaire-Guillotière n'a été réalisée qu'en 2020. Le code couleur rend compte quant à lui des secteurs Moncey, Voltaire et Guillotière consolidés.

Synthèse



En moyenne, le sentiment d'amélioration du quartier se fragilise :

- A Mermoz et Sœur Janin, les habitants ont le sentiment que leur quartier s'améliore. En revanche à Lyon 8, c'est le sentiment de dégradation du quartier qui augmente en 2022.
- Sur les autres territoires, la tendance est plutôt à la diminution du sentiment d'amélioration.
- Cette évolution s'explique notamment par une hausse du sentiment d'insécurité, et une dégradation de la satisfaction relative à la propreté et de l'entretien du quartier.

L'attachement au quartier et le bien-être varient beaucoup d'un quartier à l'autre

- Le sentiment de bien-être diminue globalement de 11 points en QPV par rapport à 2020. Il est toutefois fortement variable suivant les quartiers : de 69% aux Etats-Unis et à la Duchère à 84% à Gorge de Loup, qui est de fait en progression sur cet indicateur.
- En parallèle, l'attachement au quartier se fragilise aussi, en particulier à Moulin-à-Vent (46%) et Moncey-Voltaire-Guillotière (55%).
- En revanche, les habitants sont plutôt satisfaits de leur logement qu'ils considèrent plutôt en bon état. De nouveau, cette proportion est plus importante à Janin et Gorge de Loup (84%) et plus fragile aux Etats-Unis (68%) ainsi que sur les autres quartiers du 8^{ème} arrondissement.
- **Près de deux tiers des habitants de QPV** sont satisfaits de l'entretien et de la propreté de leur quartier, une part inférieure de 12 points à la moyenne **hors QPV & QVA** . Cette satisfaction est davantage partagée à Lyon 9 (68%) et à Mermoz (71%) que dans les autres quartiers de Lyon 8 ou à Moncey-Voltaire-Guillotière.

Une augmentation du nombre d'habitants témoignant avoir été victime ou témoin d'actes de délinquance entraînant une hausse du sentiment d'insécurité.

- Comme sur les quartiers **hors QPV & QVA** , la part des habitants exposés à un acte de délinquance augmente : ils sont **37% en moyenne en QPV en 2022**. Cette exposition varie néanmoins significativement suivant les quartiers et atteint 56% à Moncey-Voltaire-Guillotière et 44% à Moulin à Vent.
- **La part d'habitants en QPV se sentant en sécurité dans leur quartier diminue globalement** en 2022 et s'éloigne de la moyenne des autres quartiers (69% contre 78% **hors QPV & QVA**).
- À l'exception des quartiers de Janin et Gorge de Loup, **le sentiment de sécurité est en baisse sur l'ensemble des QPV**, notamment à Moncey-Voltaire-Guillotière où on observe une baisse de 13 points.

Synthèse



Après le creux lié aux confinements en 2020, l'offre de commerce et la fréquentation des établissements culturels s'améliorent

- **7 habitants de QPV sur 10 sont satisfaits de l'évolution des commerces présents dans leur quartier**, une part légèrement en dessous de la moyenne hors **QPV & QVA**. A l'échelle des quartiers, certains comme Moulin à Vent, la Duchère ou Gorge de Loup souffrent davantage d'un manque d'offre.
- **Les habitants des QPV retrouvent le chemin des équipements culturels mais la fréquentation reste inférieure à celle de 2019** (35% en 2022 contre 44% en 2019).
- Des écarts importants sont à relever cependant : alors qu'à la Duchère et à Moncey-Voltaire-Guillotière, plus de la moitié des habitants déclarent avoir fréquenté un établissement culturel ces 6 derniers mois, ils sont moins de 35% à Moulin-à-Vent et à Gorge de Loup.

Les habitants témoignent d'un état de santé plutôt satisfaisant

- **Plus de 8 habitants sur 10 déclarent se sentir en bonne santé**, c'est un chiffre égal à la moyenne hors **QPV & QVA**. La tendance est plutôt à la stabilité, à l'exception de la Duchère (-9 points,) et Moncey Voltaire Guillotière (-12 points).
- De même, **moins de 20% des habitants affirment limiter leur dépenses de santé**, une part moins importante que la moyenne hors **QPV & QVA** (22%) et loin des chiffres des années précédents (36% en 2019). La situation se dégrade cependant à Janin (+27points) et à Moncey-Voltaire-Guillotière (+11 points).
- **1 habitant sur 4 rapporte qu'il rencontre des difficultés pour consulter un spécialiste en QPV**, une part un peu moins importante que la moyenne des autres quartiers.

Un investissement dans la vie de quartier qui demeure contrasté

- Le taux d'adhésion aux structures socio-culturelles est identique aux quartiers hors **QPV & QVA** (19%), s'il reprend après le confinement, la tendance générale est plutôt à la baisse (-11 points par rapport à 2019).
- **Le confinement n'a pas freiné l'engagement des habitants pour leur quartier**, au contraire on observe une augmentation de 5 points en 2022. Il progresse particulièrement à Langlet Santy (+10 points par rapport à 2019). En outre, 34% des habitants de QPV se déclarent prêts à participer à des groupes ou des rencontres autour des améliorations de leur quartier.
- Lien avec les habitants : **8% des habitants des QPV ne sont pas équipés en informatique**, c'est une part inférieure à 2020 mais supérieure à la moyenne des autres quartiers.

Synthèse



Les publics fragiles voient leurs difficultés amplifiées en QPV & QVA : un vrai impact sur leur rapport au quartier

Par rapport aux autres quartiers, **les habitants les plus fragiles logeant en QPV & QVA ont un rapport nettement moins positif au quartier**. On l'observe par exemple chez les séniors, chez les femmes. Pour ces catégories de publics en QPV & QVA, l'écart avec les autres habitants en termes de rapport dans le quartier est important : les hommes s'y sentent nettement mieux que les femmes, les jeunes nettement mieux que les séniors... Alors que ce fossé est moindre voire inexistant **hors QPV & QVA**. Les difficultés de ces publics fragiles sont particulièrement renforcées en QPV & QVA ce qui affecte clairement leur rapport au quartier (en termes de bien-être, de vie de quartier, de perception de ce dernier...).

Pour autant certains habitants ne verbalisent pas forcément leurs besoins malgré de lourdes problématiques

Malgré une forte exposition à certaines problématiques en QPV au regard des études nationales (actes de délinquance, de discrimination, limitations de soin, conséquences de la crise sanitaire...), on observe pour ces thématiques que les habitants de QPV sont moins nombreux à en témoigner par rapport aux autres habitants.

En cohérence avec l'étude approfondie des EEH menée en 2021, on observe que **certains besoins objectifs ne sont pas verbalisés par les habitants de QPV** : ces enjeux sont assimilés au quotidien, banalisés, font l'objet d'une résignation, voire relégués à la norme. Certains habitants se distinguent également par leur discrétion au regard de ces problématiques, car ne se sentant pas nécessairement légitimes à les exprimer. Cette intériorisation questionne donc en termes de non recours au droit, et plus largement de visibilité de ces enjeux dans les quartiers.

ÉVOLUTION DES QUARTIERS

Moins d'habitants témoignent d'une amélioration de leur quartier.

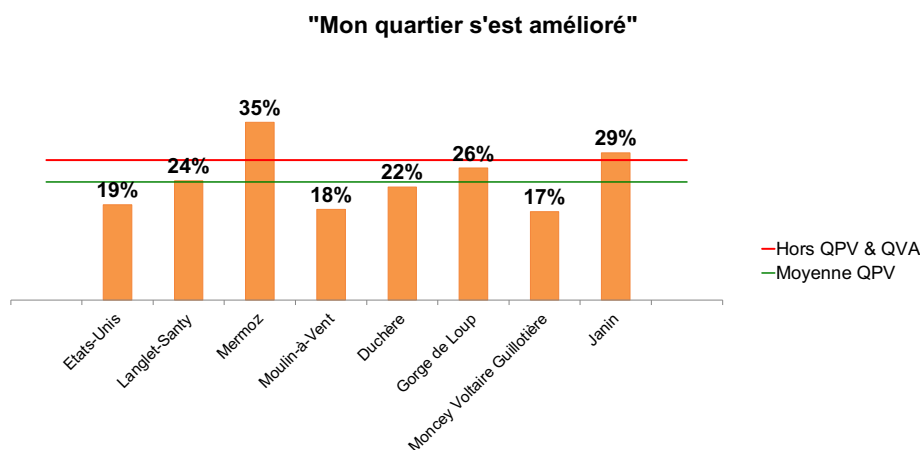


ÉVOLUTION

1



Les habitants de Mermoz et Janin considèrent que leur quartier s'améliore, plus encore **qu'hors QPV & QVA**. Le sentiment d'amélioration se fragilise sur les autres quartiers.



Les habitants de Mermoz témoignent que leur quartier s'améliore dans des proportions plus fortes encore **qu'hors QPV & QVA** de la même manière que les années précédentes, malgré une légère diminution. Ce n'est plus le cas de La Duchère dont le sentiment d'amélioration subit une nette diminution par rapport à 2020 (-24 points).

À Janin, ce taux est également supérieur à la moyenne relevée **hors QPV & QVA** et en progression par rapport à 2020. Avec Gorge de Loup, c'est d'ailleurs le seul quartier où on observe une augmentation en termes de sentiment d'amélioration du quartier : les habitants évoquent un **quartier plus beau, calme, moderne** (47% à Janin, 63% à Gorge de Loup). Sont aussi citées les rénovations d'immeubles (30%) à Janin et la bonne desserte en transports en commun (33%) à Gorge de Loup.

D'un point de vue plus global au contraire, on observe une diminution du sentiment d'amélioration en moyenne sur les QPV depuis 2020 (-4 points en moyenne) et plus forte encore depuis 2019 (-15 points en moyenne). Outre la Duchère, cette diminution par rapport à 2020 est aussi particulièrement prononcée dans le quartier de Moulin-à-Vent (-19 points). Cette tendance est également observable **hors QPV & QVA** avec une diminution constante du sentiment d'amélioration du quartier depuis 2019 où 41% des habitants témoignaient que leur quartier s'était amélioré, contre 34% en 2020 et 28% en 2022.

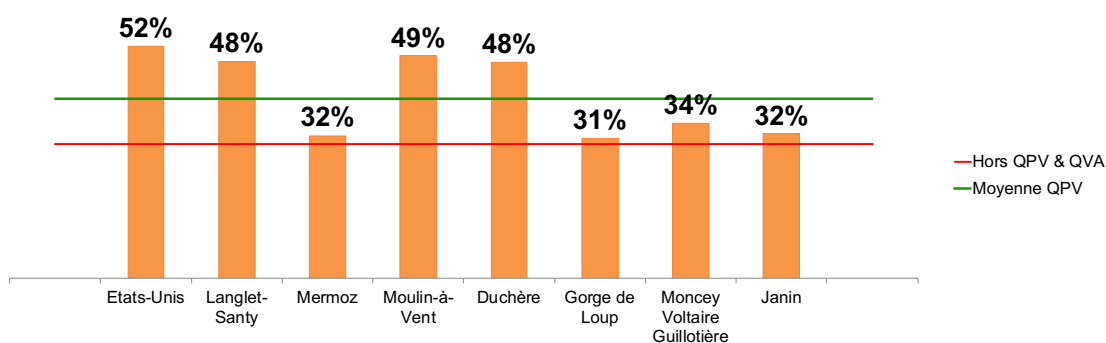
ÉVOLUTION

1



Un sentiment de dégradation du quartier qui augmente notamment au sein du 8^{ème} arrondissement.

"Mon quartier s'est dégradé"



40% des habitants de QPV témoignent d'un sentiment de dégradation de leur quartier : une part similaire à celle observée en 2020 et supérieure de 12 points par rapport à la moyenne relevée en 2019. On constate une évolution similaire hors QPV & QVA où 30% d'habitants témoignent que leur quartier s'est dégradé.

La part d'habitants témoignant que leur quartier s'est dégradé augmente particulièrement au sein du 8^{ème} arrondissement de 2020 à 2022 : +13 points à Moulin-à-Vent, +3 points à Mermoz, +2 points à Langlet-Santy, +2 points aux Etats-Unis où ce taux est le plus élevé parmi l'ensemble des quartiers étudiés. C'est également la part la plus élevée enregistrée sur le quartier. Parmi les raisons de la dégradation du quartier citées par les habitants des Etats-Unis on retrouve notamment l'insécurité et la délinquance (60%), et le bruit (52%).

La perception de l'évolution du quartier de La Duchère par ses habitants a été particulièrement impactée par les événements de juin : 48% d'entre eux jugent que leur quartier s'est dégradé, soit la part la plus élevée sur le quartier depuis 2008, justifiée à 80% par la hausse de la délinquance et de l'insécurité.

On observe tout de même le mouvement inverse à Gorge de Loup où le sentiment de dégradation du quartier diminue de 14 points par rapport à 2020.

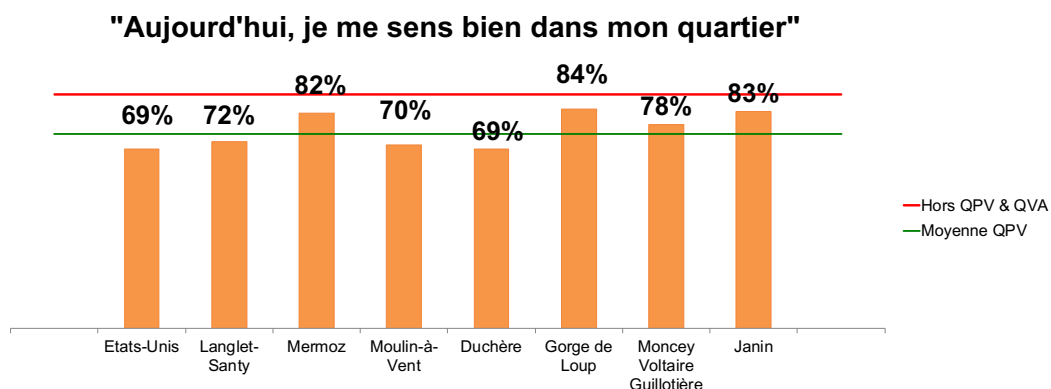
BIEN-ÊTRE

Les habitants
témoignent d'un
attachement plus
contrasté à leur quartier
en 2022.





Le sentiment de bien-être diminue en QPV, et varie nettement d'un quartier à l'autre



Gorge de Loup est le seul quartier où l'on constate une véritable progression du sentiment de bien-être dans le quartier par rapport à 2020.

On observe de même que pour le sentiment d'amélioration du quartier une diminution générale du sentiment de bien-être au sein des QPV : en moyenne 74% des habitants de QPV déclarent se sentir bien dans leur quartier contre 85% en 2020 et 80% en 2019. On ne constate pas la même diminution hors QPV & QVA où 9 habitants sur 10 déclarent s'y sentir bien, une part équivalente à celle relevée en 2020.

En 2022, le sentiment de bien-être au sein du quartier est très nuancé en fonction des secteurs : il est élevé à Janin et Gorge de Loup avec plus de 8 habitants sur 10 déclarant s'y sentir bien. Sur ce dernier quartier, il est même en progression de 6 points depuis 2020, période à laquelle il faisait partie des secteurs étudiés où les habitants déclaraient se sentir le moins bien.

À l'inverse, il se fragilise au sein du 8^{ème} arrondissement en particulier à Langlet-Santy (-18 points depuis 2020) et aux Etats-Unis (-11 points).

Aussi on observe un écart de 15 points entre le quartier où les habitants déclarent se sentir le mieux (Gorge de Loup) et celui où ils déclarent se sentir le moins bien (les Etats-Unis et La Duchère, en lien avec les événements de juin.)

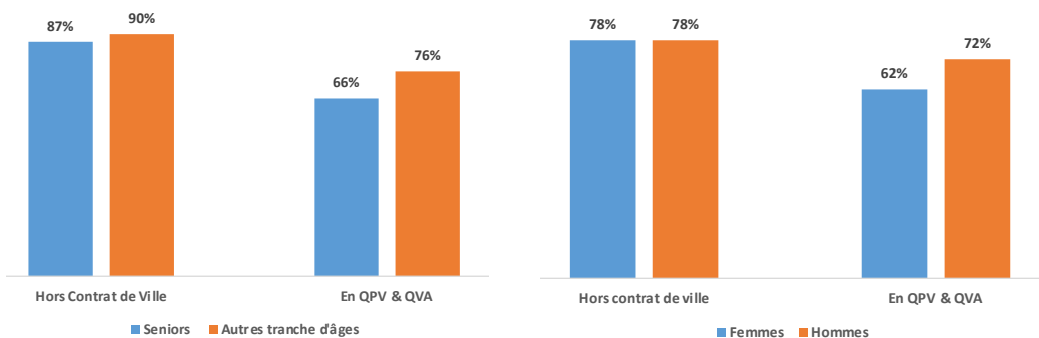


Les difficultés de certains habitants plus fragiles sont particulièrement amplifiées en QPV & QVA

D'un point de vue général, les personnes en situation de fragilités sont plus exposées en QPV par rapport aux autres profils. Par exemple :

- **Concernant les seniors (60 ans et plus)** : ces derniers sont plus isolés, plus exposés aux problématiques de santé, moins mobiles... On observe que les seniors en QPV et QVA se sentent nettement moins bien dans leur quartier que les autres tranches d'âges. C'est beaucoup moins le cas **hors QPV & QVA**.
- **Concernant les femmes** : ces dernières sont plus exposées à l'insécurité, à l'isolement... de la même manière, les femmes en QPV et QVA se sentent nettement moins bien dans leur quartier que les hommes. Ici aussi, ce n'est pas le cas **hors QPV & QVA**.

« Je me sens bien dans mon quartier »



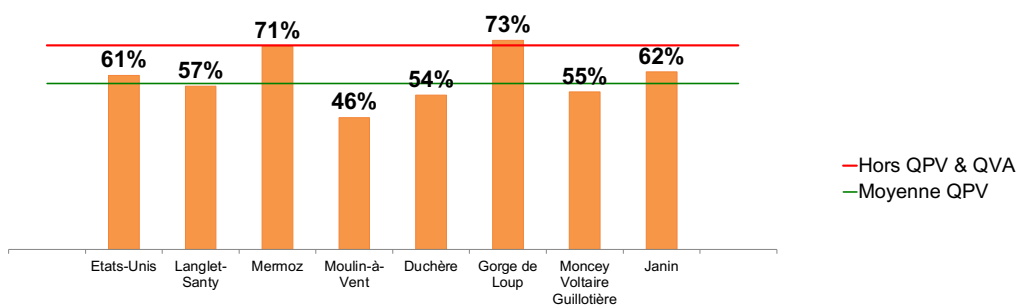
Les difficultés des habitants ne s'additionnent pas mais s'amplifient : ce constat illustre l'intersectionnalité des problématiques auxquelles sont confrontés les habitants. Par rapport aux autres habitants, il est ainsi plus difficile d'être en situation de fragilité en QPV et en QVA en comparaison avec d'autres quartiers. Ces difficultés cumulées n'affectent pas seulement le sentiment de bien être dans le quartier : en QPV et QVA, les seniors ont un rapport bien plus fragile à l'offre de commerce que les autres tranches d'âges, ce qui n'est pas le cas **hors QPV & QVA**. De même, on constate que le sentiment d'amélioration du quartier chez les femmes est nettement plus bas en QPV et QVA, ce qui n'est pas le cas chez les hommes.



L'attachement au quartier est également en voie de diminution

Après une augmentation en 2020, l'attachement au quartier diminue en 2022 : 58% des habitants de QPV souhaitent rester au sein de leur quartier. Ils étaient 70% en 2020 et 63% en 2019.

"Je souhaite rester dans mon quartier"



L'attachement au quartier diminue également **hors QPV & QVA** où 72% des habitants déclarent vouloir rester dans leur quartier contre 81% en 2020, 82% en 2019...

Du fait de la diminution globale de l'attachement au quartier, l'écart entre QPV et **hors QPV & QVA** reste stable après avoir diminué en 2020.

La fragilisation de l'attachement au quartier est particulièrement observable par rapport à 2020 sur les quartiers de **Moulin-à-Vent** (-19 points) et **Moncey Voltaire Guillotière** (-15 points) où on observe une diminution plus importante sur le QVA de Voltaire (-18 points).

L'attachement au quartier diminue également de 26 points à La Duchère, en lien avec les événements de juin.

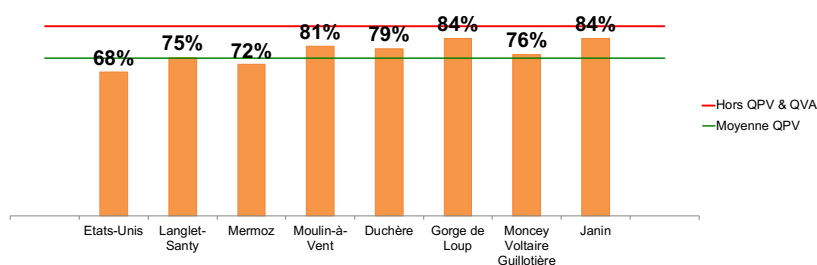
En revanche, l'attachement des habitants au quartier de **Mermoz** demeure proche de la moyenne **hors QPV & QVA** comme en 2020. C'est aussi le cas à **Gorge de Loup** où l'attachement au quartier augmente de 7 points.



Les habitants des QPV sont globalement satisfaits de leur logement, malgré des disparités selon les quartiers

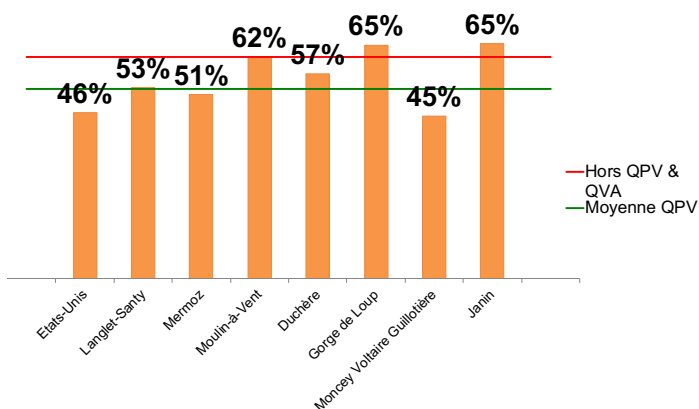
3 habitants sur 4 sont satisfaits de leur logement en QPV. Cette part est proche des moyennes observées les années précédentes. Elle reste plus fragile dans le 8^{ème} arrondissement, notamment aux Etats-Unis.

"Je suis satisfait de mon logement"



Les habitants témoignent globalement d'un bon niveau de satisfaction quant à leur logement. On observe toutefois **de fortes disparités d'un quartier à l'autre** : à Gorge de Loup et Janin, plus de 8 habitants sur 10 sont satisfaits de leur logement. Ici aussi, la satisfaction des habitants de Gorge de Loup est en forte progression par rapport à 2020 (+16 points). À l'inverse, une diminution est à noter notamment à Moncey Voltaire Guillotière (-9 points), La Duchère (-13 points) et aux Etats-Unis (-7 points).

"Je considère l'état intérieur de mon logement en bon état"

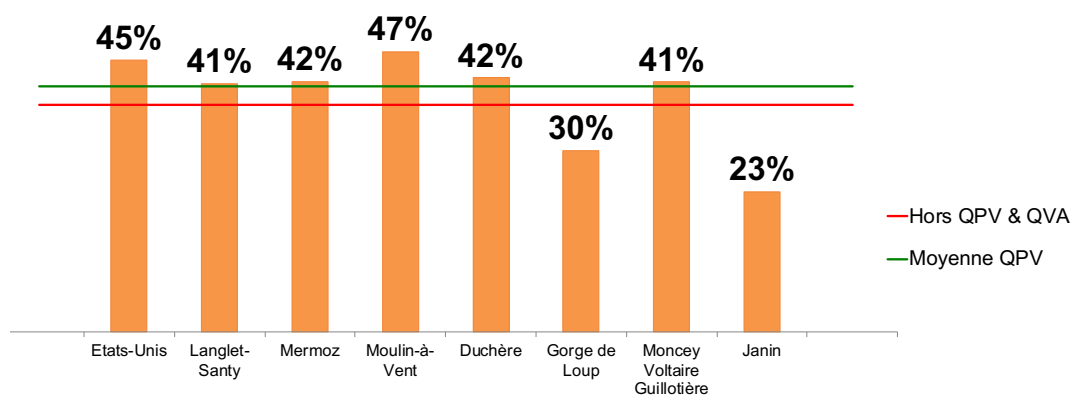


De même, on retrouve des difficultés similaires aux Etats-Unis et à Moncey Voltaire Guillotière quant à l'appréciation de l'état du logement : au sein de ces quartiers, moins de la moitié des habitants témoignent considérer leur logement en bon état.



En moyenne, 52% des habitants de QPV considèrent leur logement en bon état contre 61% hors QPV & QVA.

"Je n'arrive pas à chauffer et/ou rafraîchir mon logement"



Des difficultés équivalentes pour réguler la température des logements en QPV et hors QPV & QVA

41% des habitants en QPV témoignent rencontrer des difficultés pour chauffer et/ou rafraîchir leur logement. C'est une part relativement proche de la moyenne hors QPV & QVA (38%).

Ici encore, on note des disparités importantes : peu de difficultés à Janin et Gorge de Loup en particulier. Aux Etats-Unis, à Moulin-à-Vent au contraire près d'un habitant sur deux déclare rencontrer des difficultés pour réguler la température dans leur logement.

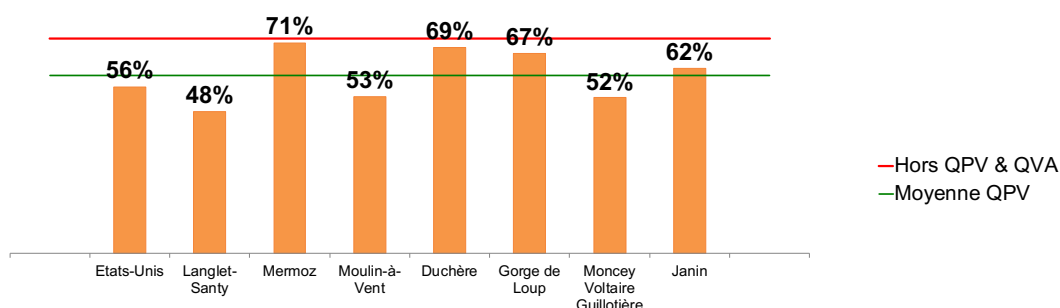
Les problématiques rencontrées en majorité sont relatives aux caractéristiques et équipements des logements qui ne permettent pas de les rafraîchir (57% des motifs cités à Moulin-à-Vent, 37% aux Etats-Unis).



Entretien du quartier et des parties communes : une satisfaction stable bien que contrastée

60% des habitants de QPV sont satisfaits de l'entretien de leur quartier, une part équivalente à la moyenne relevée en 2020. Hors QPV & QVA, cette proportion s'élève à 72%, une part également stable.

"Je suis satisfait de la propreté et de l'entretien de mon quartier"



Peu d'évolutions quant au rapport des habitants à l'entretien du quartier, avec des fortes disparités qui subsistent

Comme en 2020, la part d'habitants satisfaits de la propreté de leur quartier est élevée à Mermoz, et dans les secteurs du 9^{ème} arrondissement. Au sein de ces quartiers, cette part est proche des moyennes observables hors QPV & QVA.

Au sein du 8^{ème} arrondissement, des difficultés subsistent à Langlet-Santy et Moulin-à-Vent, avec des niveaux de satisfaction moins élevés bien que stables.

La satisfaction relative à l'entretien du quartier est également fragile à Moncey Voltaire Guillotière malgré une amélioration de 7 points par rapport à 2020. Cette amélioration est principalement observable au niveau du QPV de Moncey : de 27% à 2020 à 50% en 2022 soit une augmentation de +23 points.

L'écart entre QPV et quartiers hors QPV & QVA est plus important au niveau de l'entretien des parties communes des immeubles : 60% des habitants de QPV se déclarent satisfaits contre 83% hors QPV & QVA. On retrouve des difficultés au sein des mêmes quartiers sur cet aspect : 41% de satisfaction à Langlet-Santy, 51% au sein du QPV de Moulin-à-Vent, 58% à Moncey.

SÉCURITÉ

Les habitants de QPV se sentent majoritairement en sécurité, malgré que ces derniers témoignent d'une plus grande exposition aux actes de délinquance.



SÉCURITÉ

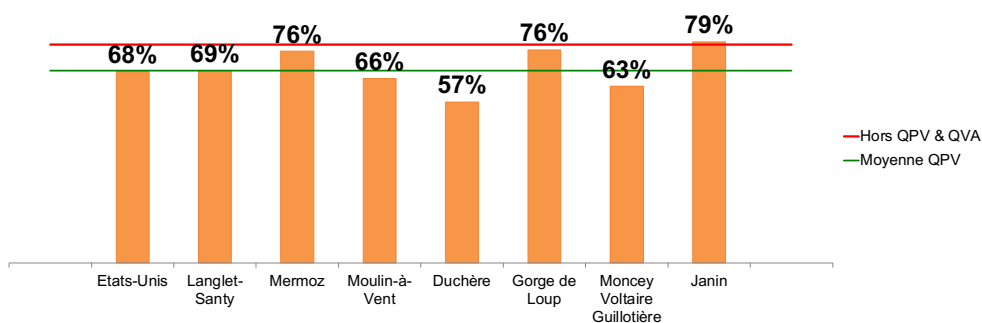
3



La majorité des habitants de QPV témoignent se sentir en sécurité. Ils sont toutefois moins nombreux qu'en 2020.

69% des habitants de QPV affirment se sentir en sécurité dans leur quartier, contre 78% hors QPV & QVA. Si cette part demeure assez stable hors QPV & QVA par rapport à 2020, elle diminue de 10 points en QPV.

"Je me sens en sécurité dans mon quartier"



À l'exception de Janin et Gorge de Loup, le sentiment de sécurité est en baisse sur l'ensemble des QPV. Outre La Duchère où cette diminution est à mettre en lien direct avec les événements de juin, **on observe notamment une diminution de 13 points du sentiment de sécurité chez les habitants de Moncey Voltaire Guillotière.**

Cette diminution concerne à la fois le quartier de la Guillotière (-16 points), de Voltaire (-24 points) et de Moncey (-16 points).

À Moncey Voltaire, 68% des habitants témoignant que leur quartier s'est dégradé citent l'insécurité et la délinquance comme motif principal : c'est d'ailleurs le principal motif cité. De même, 45% des habitants aimeraient moins d'incivilités et de dégradations, c'est ici aussi la principale amélioration souhaitée pour le quartier.

À l'inverse, plus de 3 habitants sur 4 des quartiers de Mermoz, Gorge de Loup et Janin témoignent se sentir en sécurité dans leur quartier, une part proche de la moyenne hors QPV & QVA.



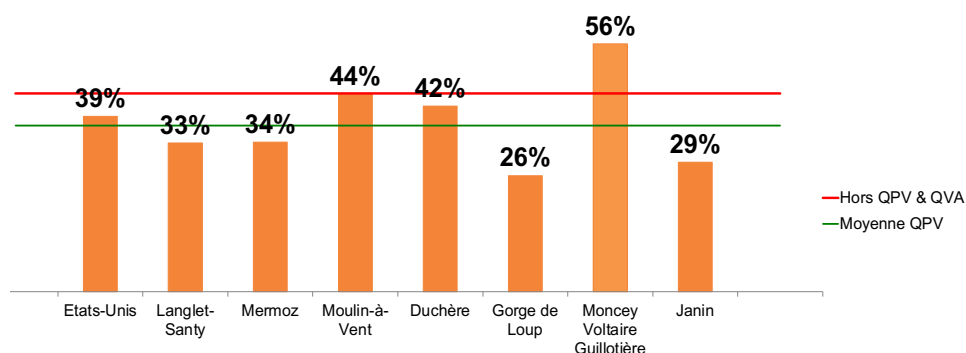
Zoom sur le QPV de Moncey, l'un des QPV où le sentiment d'insécurité est le plus haut en 2022

La part d'habitants se déclarant bien dans leur quartier diminue à Moncey. Ils étaient 85% en 2020, ils sont 72% aujourd'hui. La part des habitants déclarant ne pas se sentir en sécurité augmente nettement à Moncey (le taux le plus haut relevé en QPV après La Duchère en lien avec les événements de juin.)

- **En 2015** : 16% des habitants ne se sentaient pas en sécurité à Moncey,
- **En 2020** : ils étaient 27%,
- **En 2022** : ils sont 42%.

Dans le même temps, de plus en plus d'habitants rapportent être exposés à des actes de délinquance

"Un membre de ma famille ou moi-même avons été témoin et/ ou victime d'un acte de délinquance dans mon quartier "



37% des habitants de QPV témoignent avoir été exposés à un acte de délinquance dans leur quartier. C'est 11 points de plus qu'en 2020. On observe une augmentation équivalente hors QPV et QVA. Cette augmentation est particulièrement prononcée dans le 8^{ème} arrondissement : +11 points à Langlet-Santy, +16 points à Moulin-à-Vent, +17 points aux Etats-Unis. Sur ce dernier quartier où l'augmentation est la plus forte, les habitants évoquent en majorité leur exposition aux agressions et violences physiques dans leur quartier. **À Moncey Voltaire Guillotière**, plus d'un habitant sur deux témoigne avoir été victime ou témoin d'un acte de délinquance, 5 points de plus qu'en 2020, qu'il s'agisse des secteurs de Moncey, Voltaire ou Guillotière. **Les habitants de Gorge de Loup rapportent au contraire une moindre exposition aux actes de délinquance** (-9 points), une tendance qui va de paire avec la stabilisation du sentiment de sécurité sur place.

SÉCURITÉ

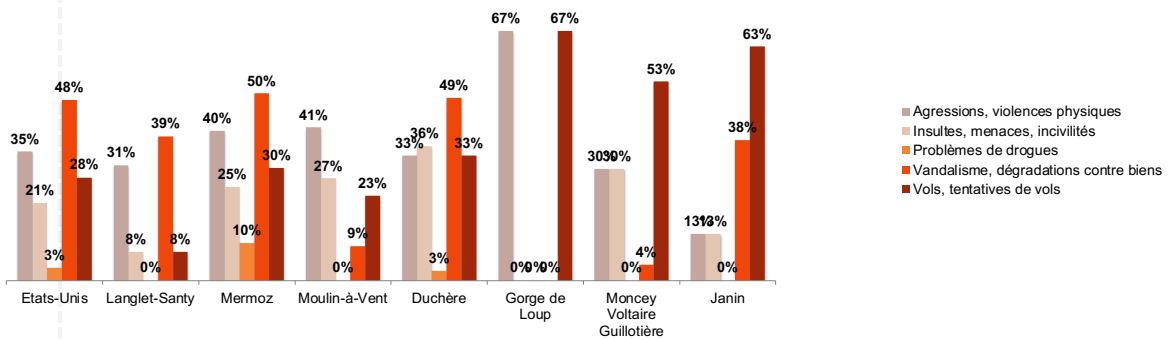
3



Les habitants témoignent avoir été exposés à des actes de délinquance très différents d'un quartier à l'autre

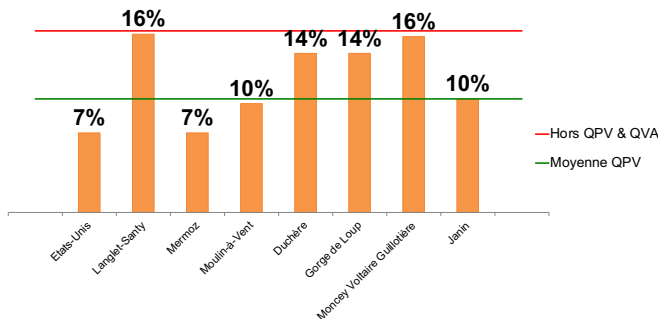
Au sein du 8ème arrondissement, on observe une plus forte part d'habitants évoquant des actes de vandalisme et dégradations de biens. Dans les quartiers de Gorge de Loup, Moncey Voltaire Guillotière, Janin, les habitants témoignant être exposés rapportent des vols et tentatives de vols.

"J'ai été victime de ..."



Pourcentages donnés sur la base des répondants témoignant avoir été victimes d'un acte de délinquance

"Au cours des 12 derniers mois, j'ai été victime d'un acte de discrimination"



Si on retrouve à la fois une part plus importante d'habitants rapportant être exposés aux actes de discrimination comme aux actes de délinquance à Moncey Voltaire Guillotière, ce n'est pas le cas au sein d'autres quartiers comme Langlet-Santy.

À Moncey Voltaire Guillotière, la majorité des actes de discrimination évoqués concernent le sexe des victimes. À Langlet-Santy, ils sont davantage liés à l'origine, au nom de famille de ces dernières.



Pour autant certains habitants n'évoquent pas leurs difficultés qui passent en dessous des radars

On peut observer que les habitants des quartiers **hors Contrat de Ville** témoignent davantage être exposés à des actes de délinquance (44%) que les habitants des QPV (37%) comme les années précédentes.

Tout comme les actes de délinquance, les habitants rapportent davantage d'actes de discrimination **hors QPV & QVA** qu'en QPV.

Ces constats sont à rebours des grandes observations nationales quant à l'exposition supérieure des habitants de QPV à la délinquance, la discrimination. On retrouve pourtant le phénomène inverse dans les paroles d'habitants. Ce paradoxe fait écho aux observations formulées dans le cadre de l'analyse problématique réalisée en 2021, mettant en lumière **les difficultés acceptées par certains habitants et intériorisées comme norme** : par exemple, les habitantes qui ne se sentent pas en sécurité dans leur quartier ne s'en plaignent pas forcément. Certaines témoignent se sentir bien dans leur quartier malgré une surexposition à l'insécurité intégrée comme quelque chose de si familier qu'il n'est pas concevable de s'en soustraire.

Cette exposition quotidienne à certaines problématiques induit deux problématiques possibles :

- Une « **résignation** », dans la mesure où des problèmes tels que l'insécurité deviennent normaux.
- Une discrétion et des difficultés à témoigner de ces problématiques chez certains habitants **ne se sentant pas assez légitimes**. À ce titre, les cadres en QPV témoignent à 18% avoir été victimes d'actes de discrimination, soit un taux deux fois supérieure à la moyenne d'exposition en QPV.

Aussi, des situations de mal-être passent en dessous des radars notamment en QPV. On peut dresser ce constat concernant les enjeux d'exposition aux actes de délinquance et de discrimination, mais aussi concernant le rapport aux soins (p32), et dernièrement concernant la crise sanitaire (p33). Ces difficultés peu exprimées confirment à ce titre que les habitants agissent et s'expriment en fonction de leur propre perception de la réalité, de leur quotidien, et non pas (toujours) en fonction d'une réalité objective : certains besoins peuvent de fait ne pas être exprimés par ces derniers.

ÉQUIPEMENTS & SERVICES

Les habitants sont satisfaits des commerces, et fréquentent à nouveau les équipements culturels.

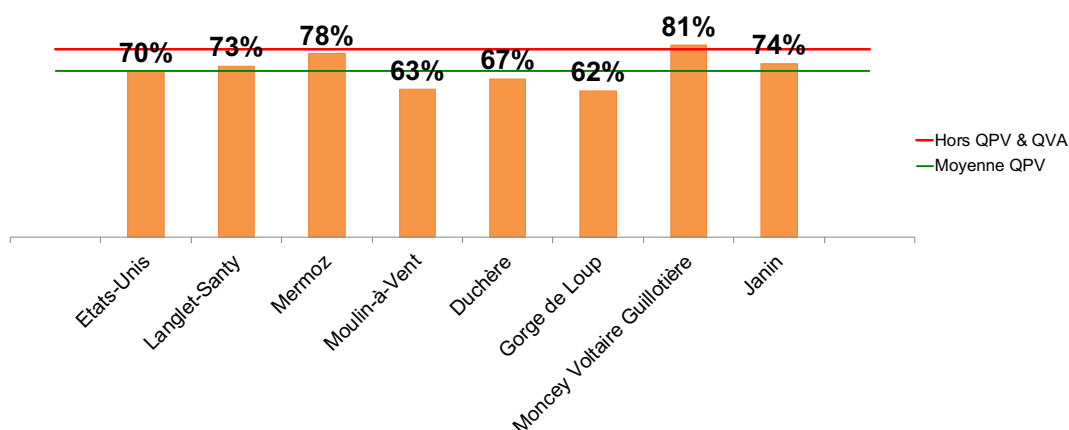




L'offre de commerces évolue positivement pour une majorité d'habitants en QPV

En QPV, 7 habitants sur 10 sont satisfaits de l'évolution des commerces dans leur quartier, ils sont 8 sur 10 **hors QPV & QVA**. Pour les QPV, cette part est stable en 2022 bien que l'écart avec les habitants **hors QPV & QVA** se creuse avec une augmentation de la satisfaction de 6 points chez ces derniers.

"Je juge favorablement l'évolution des commerces"



Le rapport aux commerces reste globalement positif au sein des QPV, notamment à Mermoz et Moncey Voltaire Guillotière

À Mermoz, près de 8 habitants sur 10 sont satisfaits de l'évolution des commerces au sein de leur quartier. C'est également le cas à **Moncey Voltaire Guillotière**, où 22% des habitants seulement témoignent que leur quartier manque de commerces, soit 11 points de moins par rapport à la moyenne **hors QPV & QVA**.

Au sein de ces quartiers, la satisfaction relative au commerce approche voire excède les moyennes observables **hors QPV & QVA**.

On observe davantage de difficultés concernant l'offre de commerces à **Moulin-à-Vent**, et dans le 9^{ème} arrondissement, par rapport aux autres quartiers. À Gorge de Loup, malgré une progression dans le temps sur le rapport des habitants à l'offre de commerces, **51% des habitants considèrent qu'il manque des commerces dans leur quartier**. Ils sont également 47% à La Duchère.

ÉQUIPEMENTS & SERVICES

4

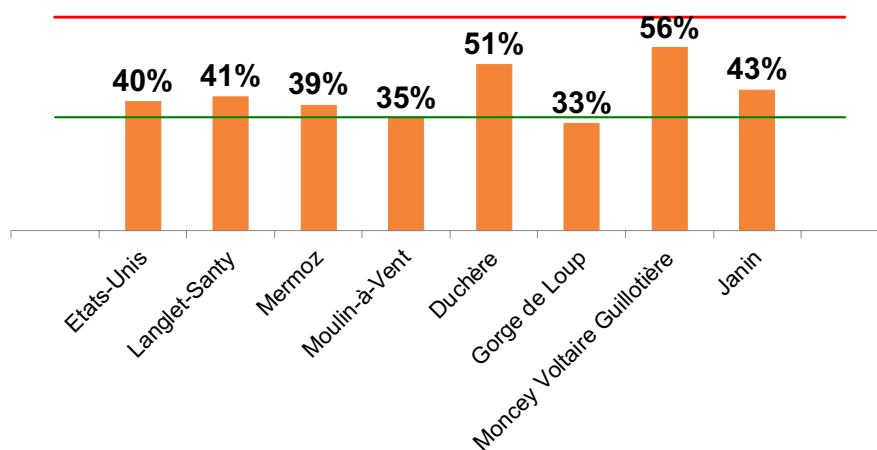


Après les confinements successifs, la fréquentation des équipements culturels repart à la hausse sans toutefois retrouver les niveaux observables avant 2020

35% des habitants de QPV ont fréquenté un équipement culturel durant les 6 derniers mois : c'est nettement plus qu'en 2020 (18%) mais encore inférieur à la moyenne relevée en 2019 (44%).

Le rattrapage s'opère un peu mieux hors QPV & QVA : de 70% en 2019 à 39% en 2020, la fréquentation des équipements culturels remonte à 65% en 2022. L'écart de fréquentation des équipements reste relativement élevé entre les QPV et les autres quartiers.

"Durant les 6 derniers mois, j'ai fréquenté un équipement culturel, comme une bibliothèque, un musée ou un théâtre"



Comme en 2019, la fréquentation est élevée à La Duchère. Elle est aussi importante à Moncey Voltaire Guillotière où plus de la moitié des habitants indiquent avoir fréquenté un équipement culturel au cours des 6 derniers mois.

À Moulin-à-Vent et Gorge de Loup, on peut constater une fréquentation moindre. Elle est particulièrement moins élevée au niveau du secteur QPV du quartier de Moulin-à-Vent avec 23% de participation : une moyenne similaire à 2020 pour ce secteur.

SANTÉ

Les habitants se déclarent en bonne santé et affirment limiter peu leurs dépenses de soin.

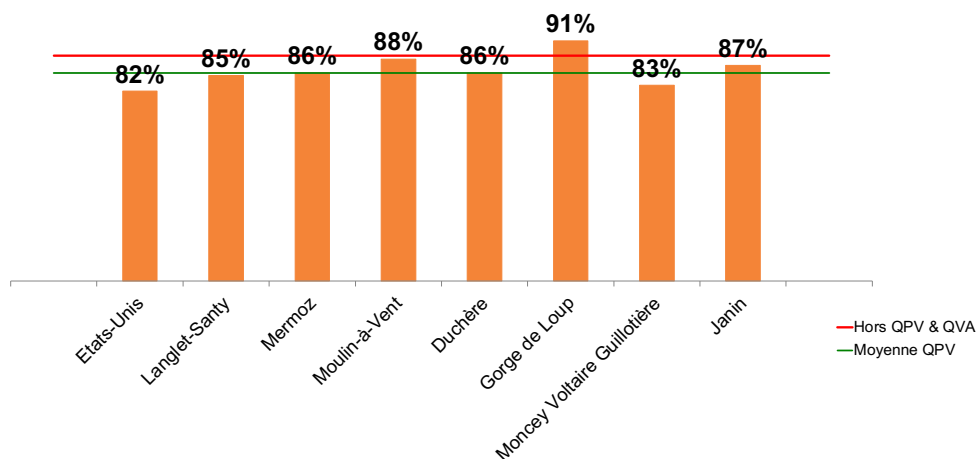


5



En QPV et hors Contrat de Ville, plus de 8 habitants sur 10 se déclarent en bonne santé

"Mon état de santé me paraît satisfaisant"



Très peu d'écart au niveau de la perception des habitants de leur propre état de santé, entre les QPV et les autres quartiers.

86% des habitants de QPV se déclarent en bonne santé : une part équivalente aux moyennes observées en 2020, et supérieure de 7 points aux moyennes de 2019.

Les habitants sont satisfaits de leur état de santé, de manière relativement homogène d'un quartier à l'autre. **Les habitants de Gorge de Loup témoignent à 91% d'un état de santé favorable**, une part légèrement supérieure aux autres territoires enquêtés et en voie d'augmentation depuis 2019.

Certaines diminutions à la marge sont toutefois à noter par rapport à 2020 : à La Duchère (-9 points, notamment sur le quartier du Château) et Moncey Voltaire Guillotière (-12 points) notamment.

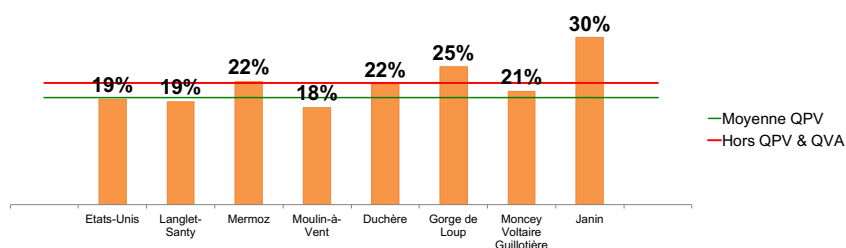
On constate tout de même que globalement, les confinements successifs n'ont pas pénalisé durablement le rapport des habitants à leur état de santé. Pour mémoire, l'enquête 2020 montrait cette même tendance avec un écart de -3 points seulement entre l'état de santé des habitants tels que ces derniers le percevaient avant le premier confinement, et après ce dernier.



Moins d'1 habitant sur 5 en QPV témoigne limiter ses dépenses de santé

19% des habitants de QPV témoignent limiter leurs dépenses de soin. Cette part est proche de la moyenne hors QPV & QVA (22%). Si cette part augmente de 4 points en moyenne en QPV par rapport à 2020, elle reste nettement inférieure aux moyennes observées les années précédentes (36% en 2019 par exemple).

"Il m'arrive de limiter mes dépenses de soin "



Cette évolution confirme la tendance observable en 2020, qui sous-tendait que la crise sanitaire a nettement altéré le rapport aux soins des habitants

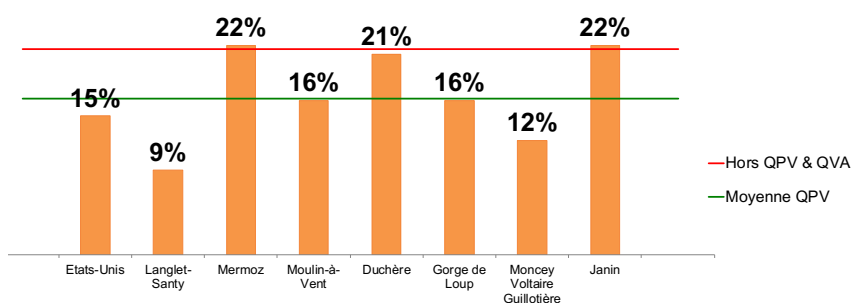
Depuis 2020, l'écart se réduit nettement entre les QPV et les autres quartiers sur la question de la limitation des dépenses de soin : de 12 points d'écart en 2019, on observe seulement 3 points d'écart en 2022. **Au sein du 8^{ème} arrondissement, les habitants témoignent moins limiter leurs dépenses de santé** : en particulier aux Etats-Unis, à Langlet-Santy et Moulin-à-Vent. C'est moins le cas à Mermoz où 22% des habitants disent limitent leurs dépenses, avec un écart Nord-Sud significatif : 17% des habitants évoquent des limitations dans leurs dépenses de santé au Nord, 26% au Sud du quartier. **À l'inverse, les habitants de Janin se démarquent avec une part plus élevée d'habitants témoignant limiter leurs dépenses** : là où la tendance de long terme est à la diminution de cette part pour la quasi-totalité des autres quartiers, elle augmente de 27 points à Janin par rapport à 2020 et se rapproche des niveaux de 2018 (34%). **On observe aussi une augmentation de 11 points à Moncey Voltaire Guillotière** : de 10% à 21%, cette augmentation est homogène sur les 3 quartiers du secteur. De même que l'exposition à la délinquance, on observe ici que les habitants hors Contrat de Ville rapportent davantage de difficulté que les habitants de QPV, malgré des situations socio-économiques souvent plus précaires pour ces derniers. **Là encore, l'hypothèse de l'intégration des difficultés comme norme (ici, en termes de dépenses de santé) interroge en termes de non recours au droit en QPV, où les études montrent que les consultations de spécialistes sont très inférieures par rapport aux autres quartiers.**



Les habitants hors QPV & QVA témoignent davantage avoir été affectés par la période liée au COVID

En 2020, à la question « avez-vous rencontré des difficultés particulières pendant le confinement », il était apparu que les habitants hors QPV & QVA témoignaient de nettement plus de difficultés (44%) que les habitants de QPV (24%), malgré des situations plus précaires et instables face au logement. En 2022, on constate la même tendance : 22% des habitants hors QPV & QVA témoignent se sentir encore affectés par la période liée au COVID, contre 16% en QPV.

"Je me sens encore affecté par la période liée au COVID de ces deux dernières années "



On observe ici aussi le phénomène d'intériorisation des problématiques chez les publics de QPV, qui pourtant sont exposés à des facteurs de comorbidités bien plus élevés. De vraies enjeux et de « discrétion » de certains habitants qui n'expriment pas forcément leurs besoins face à des situations particulièrement précaires, par habitude. À ce titre l'analyse des EEH en 2021 montrait entre autre que :

- Les locataires HLM n'avaient pas témoigné de plus de difficultés pendant le premier confinement par rapport aux propriétaires ;
- Les seniors (70 ans et plus), particulièrement exposés à l'isolement, représentent au contraire la tranche d'âge qui a le moins témoigné de difficultés pendant le premier confinement.

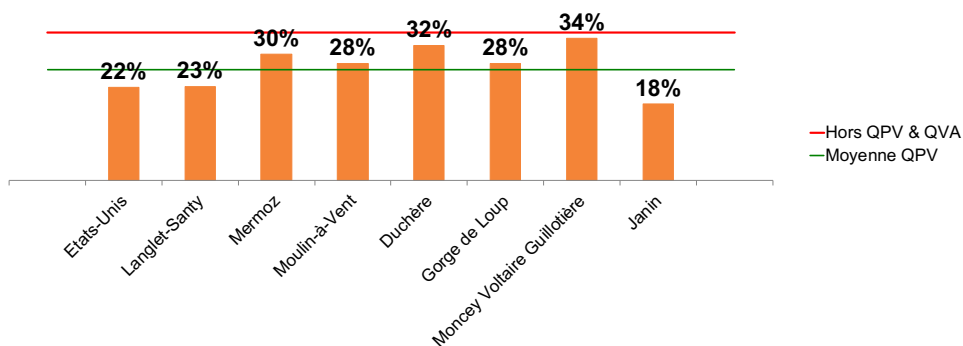
À ce titre, le différentiel entre les habitants des QPV et les autres habitants est ici à interpréter avec précaution. On peut tout de même noter des difficultés plus grandes à Mermoz, La Duchère et Janin. Les problématiques citées sont relationnelles (51% des difficultés citées à Mermoz, 39% à La Duchère), et concernent la santé (27% à Janin).



1 habitant sur 4 témoigne rencontrer des difficultés pour consulter un spécialiste en QPV

En moyenne, 26% des habitants de QPV rapportent qu'ils rencontrent des difficultés pour consulter un spécialiste. Ils sont 35% **hors QPV & QVA**, soit un écart de 9 points.

"J'ai des difficultés pour consulter un spécialiste "



La majorité des habitants de QPV rapportent ne pas rencontrer de soucis pour consulter un médecin. Toutefois, des difficultés croissantes restent à surveiller.

Après une diminution significative en 2020, **la part d'habitants témoignant rencontrer des difficultés pour consulter un spécialiste augmente de 10 points en QPV** et de 15 points **hors QPV et QVA**. Cette augmentation est plus importante qu'ailleurs à Moncey Voltaire Guillotière (+18 points) et La Duchère (+21 points). Cette augmentation importante à La Duchère est plus prononcée encore sur le secteur du Château (41%). À l'inverse, les difficultés restent moindres à Janin par rapport aux autres quartiers.

La Duchère et Moncey Voltaire Guillotière sont également les quartiers où les habitants rapportent le plus rencontrer des difficultés pour consulter un médecin généraliste : c'est le cas pour 25% des habitants de Moncey Voltaire Guillotière, 26% des habitants de La Duchère. Ce sont les parts les plus élevées parmi les quartiers étudiés, dans des proportions proches de la moyenne **hors QPV & QVA** (27%). Ici encore, les habitants **hors QPV & QVA** témoignent de davantage de difficultés que les habitants de QPV tout comme sur les thématiques de l'impact de la crise sanitaire, et des limitations en termes de dépense de santé. Cette observation temps à montrer le différentiel quant aux perceptions de sa propre santé entre les habitants de QPV et les habitants de quartiers **hors Contrat de Ville**.

PARTICIPATION

Les habitants s'engagent davantage dans leur quartier qu'en 2020.

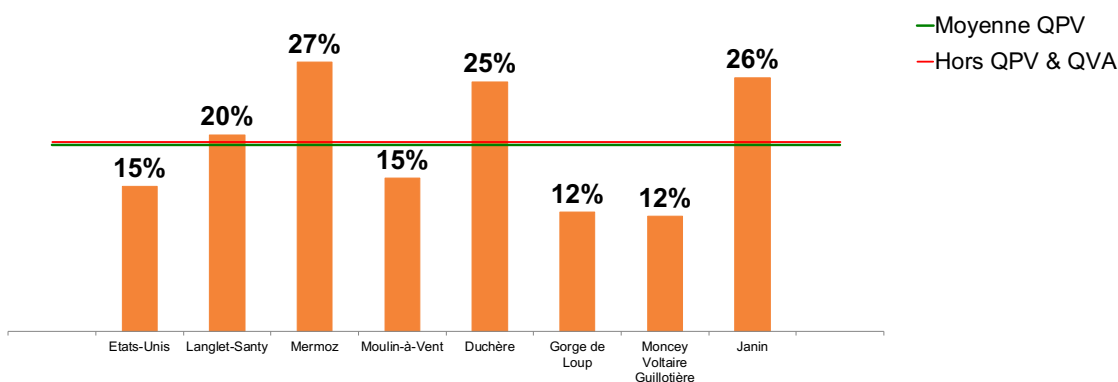




Tout comme la fréquentation des équipements culturels, les adhésions aux structures socioculturelles augmentent sans toutefois retrouver leur niveau original pré-COVID

19% des habitants sont adhérents ou usagers d'un centre social, d'une MJC, d'une maison de l'enfance, qu'ils habitent en QPV ou non.

"Je suis adhérent ou usager d'un centre social, d'une MJC ou d'une maison de l'enfance"



Hors QPV & QVA, l'adhésion aux structures socioculturelles est revenue au niveau de 2019. Malgré une augmentation de 9 points par rapport à 2020, ce n'est pas le cas en QPV où le taux d'adhésion avoisinait les 30% en 2019d.

En 2019, les habitants de QPV affichaient un taux d'adhésion de 9 points supérieur aux autres quartiers. Les habitants des QPV étaient aussi les plus impactés par la crise sanitaire en termes d'adhésion aux structures socio-culturelles (une diminution de 19 points en 2020 contre seulement 4 points hors QPV & QVA.) **Aujourd'hui, l'écart entre les adhésions des habitants de QPV et les habitants des autres quartiers s'est donc amenuisé** avant tout du fait d'une diminution du niveau d'adhésion en QPV sur le long terme.

Les adhésions sont très variables selon les quartiers : elles sont plus importantes à Janin, Mermoz, La Duchère. En revanche, à Gorge de Loup et Moncey Voltaire Guillotière, le taux d'adhésion ne repart pas à la hausse et stagne par rapport à 2020.

PARTICIPATION

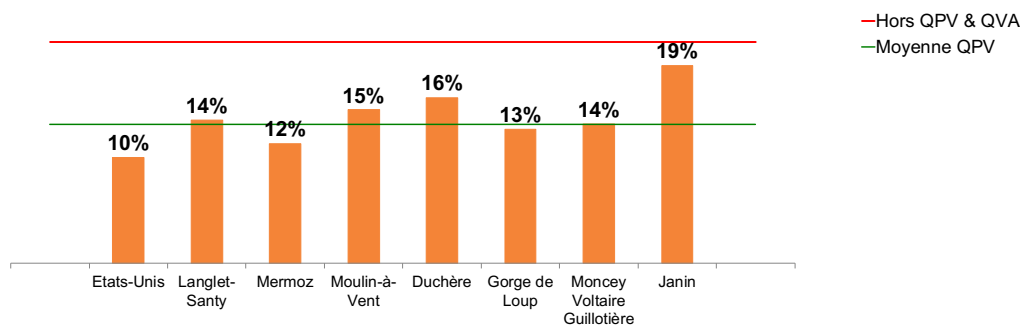
6



L'engagement dans le quartier, bien qu'encore timide, est en voie d'augmentation

En 2020, la crise sanitaire n'a pas impacté l'engagement des habitants dans leur quartier. **En 2022, on observe même une augmentation de cet engagement, à la fois hors QPV & QVA (22%, +4 points) et en QPV (14%, +5 points).**

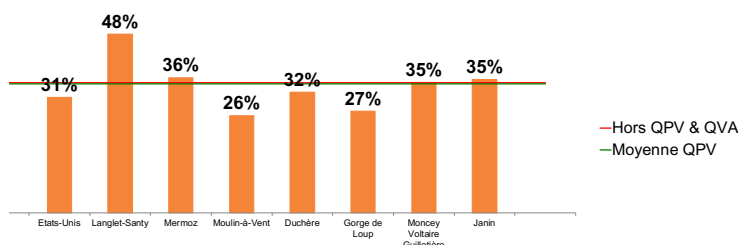
"Je suis engagé dans une association ou dans un collectif de quartier "



Le niveau d'engagement des habitants est plus important à Janin où il avoisine les moyennes hors QPV & QVA. Outre le quartier des Etats-Unis où les habitants avaient déjà témoigné d'un moindre engagement les années précédentes, **les autres quartiers affichent un niveau d'engagement assez homogène.** À Langlet-Santy, les habitants témoignent toutefois d'une vraie progression en termes d'engagement : de 4% en 2019 à 2% en 2020, le niveau d'engagement des habitants s'élève à 14% en 2022.

34% des habitants de QPV se déclarent prêts à participer à des groupes ou des rencontres autour des améliorations de leur quartier.

"Je serais prêt à participer à des groupes ou des rencontres, à réfléchir sur des projets, des améliorations possibles pour mon quartier"



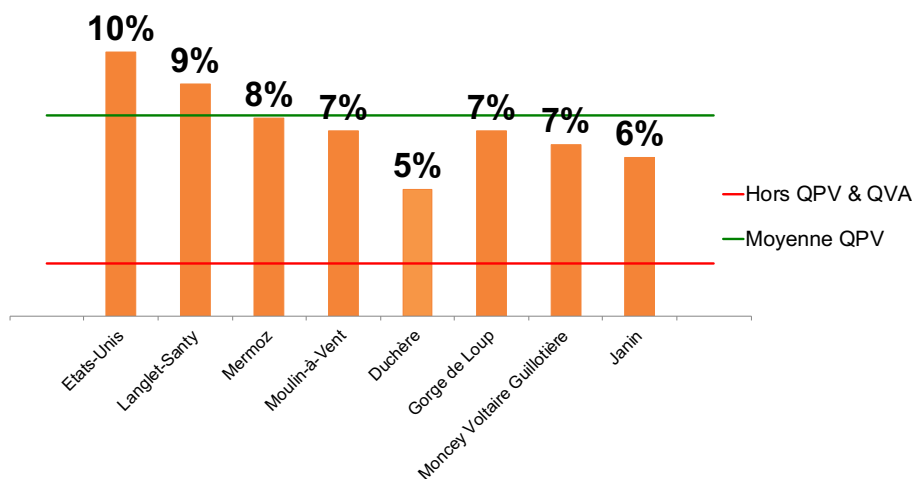
Cette part est plus élevée qu'en 2020 et similaire aux moyennes pré-crise sanitaire. On observe que malgré un engagement modeste des habitants du 8^{ème} arrondissement, ces derniers sont particulièrement intéressés par la perspective de travailler collectivement à améliorer leur quartier, en particulier à Langlet-Santy.



Lien avec les habitants : les habitants des QPV restent globalement moins bien équipés que les autres

En moyenne, 8% des habitants des QPV ne sont pas équipés en termes de matériel informatique : cela recouvre la possession d'un ordinateur, d'un smartphone, d'une connexion internet.

"Je ne suis pas équipé en matériel informatique "



Comme en 2020, les habitants hors QPV & QVA témoignent d'un meilleur niveau d'équipement informatique

Le niveau d'équipement informatique varie nettement d'un quartier à l'autre mais reste assez stable par rapport à 2020. Il est plus élevé sur le 9^{ème} arrondissement, ainsi qu'à Moncey Voltaire Guillotière et Janin.

Comme en 2020, le niveau d'équipement est plus fragile au sein du 8^{ème} arrondissement, notamment dans le quartier des Etats-Unis où 10% des habitants ne disposent ni de smartphone, ni d'ordinateur, ni de connexion internet. Les difficultés demeurent plus importantes aux Etats Nords avec 15% d'habitants non équipés.

IMAGE DES QUARTIERS

Les quartiers du
8ème
arrondissement
sont mieux perçus
en 2022,
contrairement à La
Duchère et à La
Guillotière.



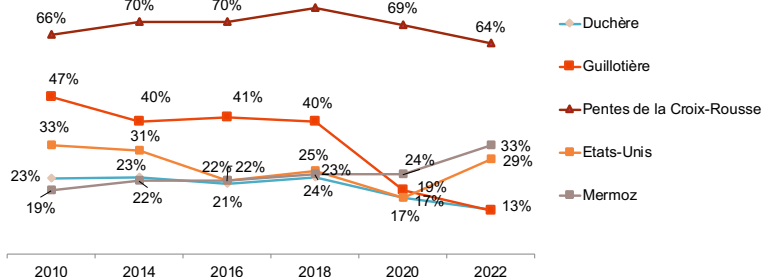
IMAGES DES QUARTIERS

7

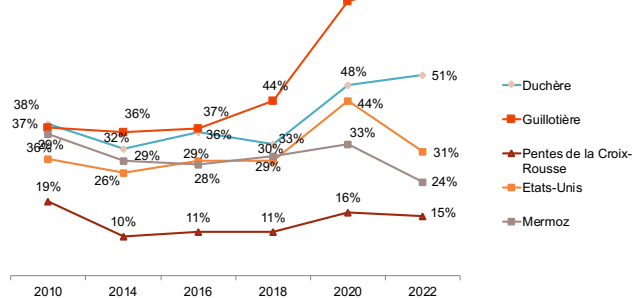


La perception de l'ensemble des quartiers par les Lyonnais hors QPV & QVA se détériore. Cette dégradation est particulièrement forte à la Guillotière. En revanche, celle de Mermoz et d'Etats-Unis s'améliore depuis 2020.

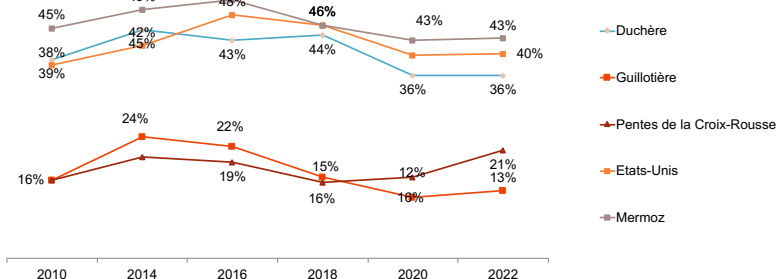
"J'ai une bonne image de ce quartier"



"J'ai une mauvaise image de ce quartier"



"Je n'ai pas d'opinion sur ce quartier"



IMAGES DES QUARTIERS

7



L'image des Pentes de la Croix-Rousse décline légèrement:

Les habitants des quartiers **hors QPV&QVA** ont toujours une image positive du quartier des Pentes : plus de 6 habitants sur 10 en ont une bonne perception. Cette part diminue cependant de 10 points en 4 ans, alors que la part d'habitants ayant une mauvaise image du quartier augmente parallèlement de 4 points.

Etats-Unis et Mermoz sont mieux perçus en 2022

La perception des quartiers Etats-Unis et Mermoz s'améliore bien que la part des habitants en ayant une image image reste basse (29% pour Etats-Unis et 33% pour Mermoz). Pendant ce temps, les habitants **hors QPV&QVA** sont également moins nombreux en 2022 à déclarer qu'ils ont une mauvaise image de ces quartiers (-13 points d'image négative pour Etats Unis, -9 points pour Mermoz). Il faut néanmoins ajouter que plus de 40% des habitants des quartiers **hors QPV&QVA** n'identifient pas clairement ces quartiers (contre moins de 20% pour les autres).

Une perception de la Duchère et la Guillotière qui se dégrade fortement

Les habitants des quartiers **hors QPV&QVA** perçoivent de plus en plus négativement les quartiers de la Duchère et de Guillotière. Les deux quartiers suivent une évolution similaire : la part d'habitants **hors QPV&QVA** déclarant avoir une mauvaise image du quartier était stable bien qu'élevée jusqu'en 2017 puis a augmenté fortement en particulier à la Guillotière où elle atteint 74%. En parallèle, de moins en moins d'habitants déclarent avoir une bonne image du quartier (13% en 2022 contre 40% en 2018).

ANNEXE 1

FICHES QUARTIERS



ÉTATS-UNIS

Un sentiment de bien-être qui se fragilise, tout comme le rapport au logement

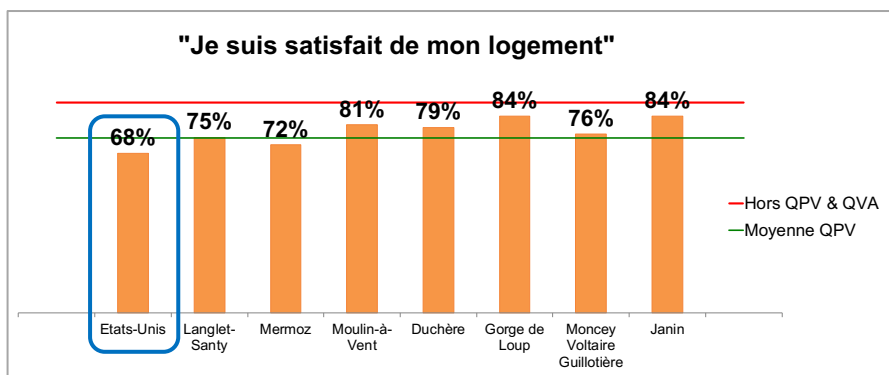
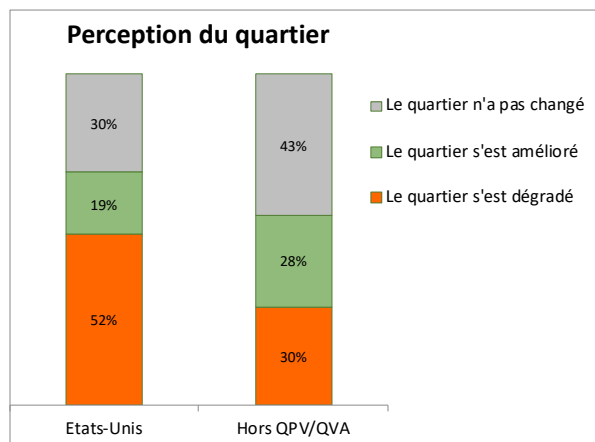
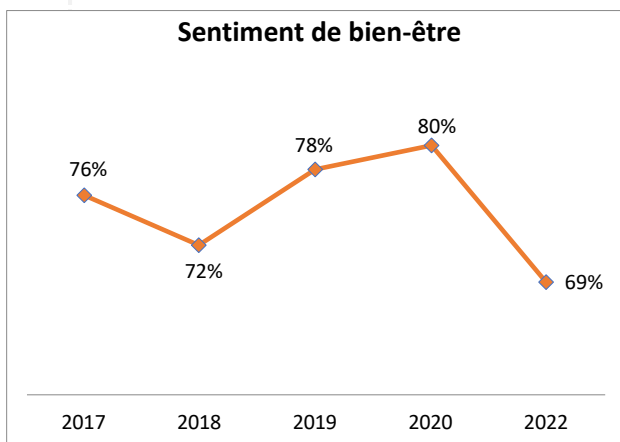


Un niveau de bien-être moins élevé qu'ailleurs, avec des disparités importantes entre secteurs : de 61% d'habitants se sentant bien dans leur quartier aux Etats-Unis Nord à 73% à Tony Garnier. Ce sentiment de bien-être est en diminution sur le quartier (-7 points depuis 2017).

19% des habitants jugent que leur quartier s'améliore : un chiffre parmi les moins élevés à Lyon 8 et inférieur à la moyenne QPV (23%). **Une baisse de la perception d'amélioration du quartier** en 5 ans (-5 points), en particulier aux Etats-Unis Nord.

Une **satisfaction par rapport au logement peu élevée** : 68% d'habitants satisfaits contre 75% en moyenne dans les QPV. Seuls 46% des habitants considèrent que leur logement est en bon état, des difficultés pour chauffer et/ou rafraîchir les logements. La **satisfaction quant à l'entretien du quartier** est inférieure à la moyenne avec 56% d'habitants satisfaits contre 60% en moyenne dans les QPV.

L'**attachement au quartier** reste toutefois **stable** et supérieure à la moyenne QPV : 61% des habitants souhaitent rester dans leur quartier. Si le **sentiment d'insécurité** a augmenté depuis 2017, comme dans les autres quartiers de Lyon 8, il se situe **dans la moyenne des QPV**.



LANGLET-SANTY

Une dégradation de la perception globale du quartier par ses habitants

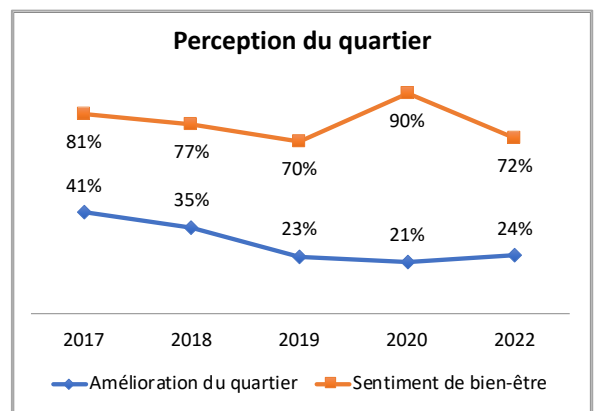
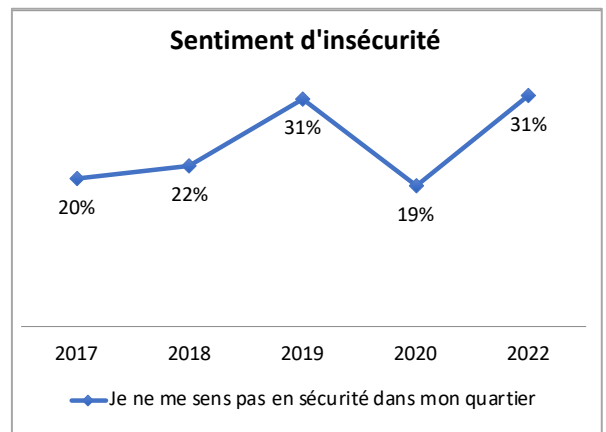
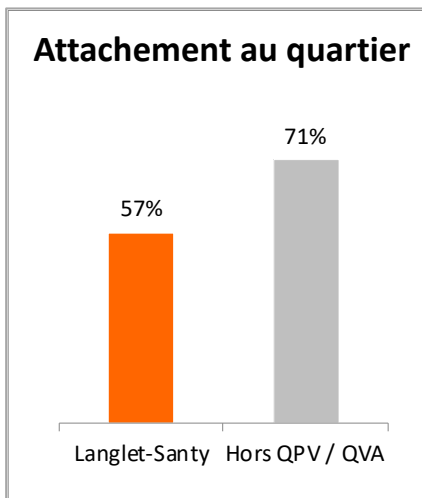


On observe une **diminution du niveau de bien-être** sur le quartier (-9 points depuis 2017). Aujourd'hui, 72% des habitants se sentent bien dans le quartier : une part inférieure à la moyenne des QPV (74%).

Une **baisse importante du sentiment d'amélioration du quartier** (-17 points d'habitants considérant que leur quartier s'améliore en 5 ans) : une tendance qui peut s'expliquer par une **augmentation du sentiment d'insécurité** (+11 points depuis 2017) et par une **diminution de la satisfaction par rapport à l'entretien du quartier** (de 68% en 2017 à 48% en 2022).

L'**attachement au quartier** est **moins élevé qu'ailleurs** : 57% des habitants souhaiteraient y rester contre 71% en moyenne **hors des QPV&QVA**.

La **satisfaction quant à la propreté du quartier** est également en **nette diminution depuis 2017** : de 68% à 48% en 2022.



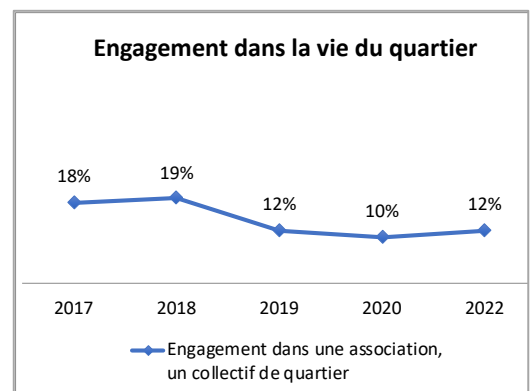
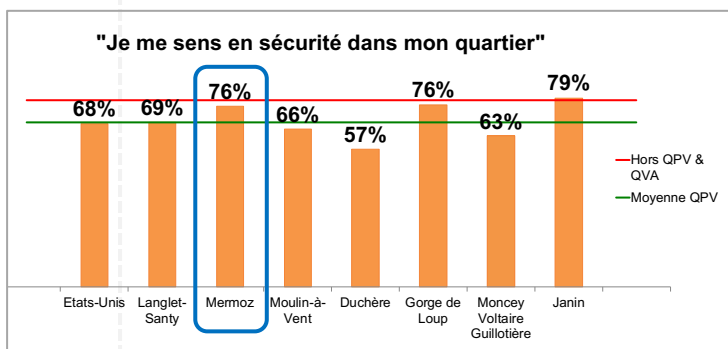
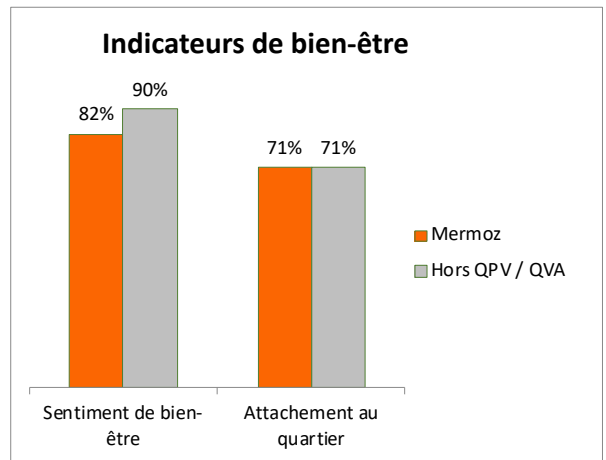
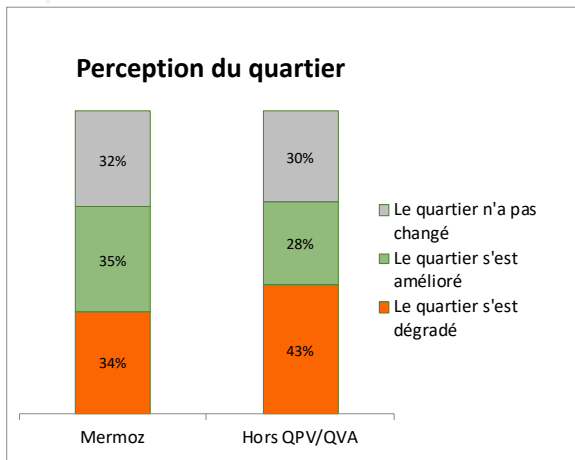
Une amélioration globale de la situation avec un rapport au quartier de plus en plus positif



Les habitants se sentent mieux à Mermoz qu'ailleurs : 82% déclarent se sentir bien dans leur quartier, une part stable et bien supérieure à la moyenne QPV (74%). **Le sentiment d'insécurité est moins élevé que dans les autres quartiers de Lyon 8** : 24% des habitants de Mermoz ne se sentent pas en sécurité, une part qui diminue en 2022 et se rapproche de la moyenne **hors des QPV&QVA**.

La perception de l'évolution du quartier est particulièrement favorable : 35% des habitants jugent que leur quartier s'est amélioré, une part supérieure aux autres secteurs et à la moyenne **hors des QPV&QVA**. **L'attachement au quartier est fort** avec 71% d'habitants souhaitant rester dans leur quartier, un niveau également comparable à la moyenne **hors QPV&QVA**.

Les habitants ont cependant tendance à se désengager de la vie du quartier : la part d'engagés dans une association / un collectif de quartier connaît une baisse importante entre 2017 et 2022 (-6 points). **L'accès au soin reste également fragile** selon les habitants qui rapportent des difficultés pour accéder à un médecin généraliste ou aux spécialistes de santé plus élevées qu'ailleurs.



MOULIN-À-VENT

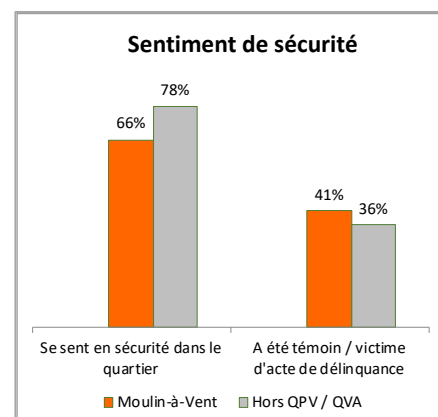
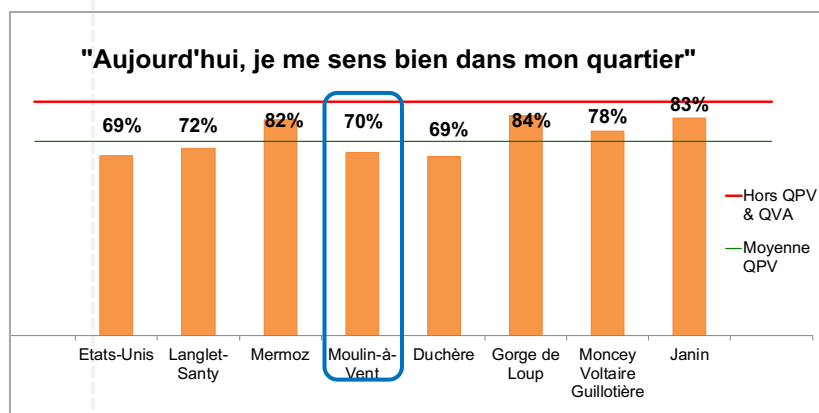
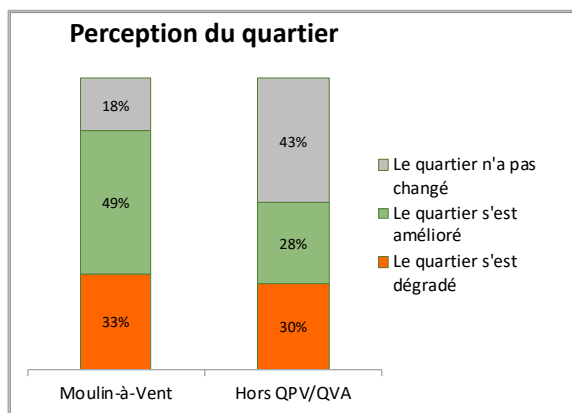
Un quartier perçu comme particulièrement fragile par ses habitants en 2022



À Moulin-à-Vent, une **perception d'amélioration en dessous des autres quartiers de Lyon 8** : 18% des habitants considèrent que leur quartier s'est amélioré contre 23% en moyenne dans les QPV.

Le **sentiment de bien-être des habitants** s'améliore depuis 2017 (+7 points) mais reste **parmi les plus bas** de Lyon 8 avec Etats-Unis : 70% des habitants déclarent se sentir bien contre 90% **hors des QPV&QVA**. **On observe un attachement au quartier relativement peu élevé** et stable dans le temps : 46% des habitants souhaitent y rester contre 58% en moyenne.

Le **sentiment d'insécurité chez les habitants est plus élevé que la moyenne** à Moulin-à-Vent : un peu plus d'1 habitant sur 3 ne se sentent pas en sécurité : c'est le taux le plus élevé au sein du 8^{ème} arrondissement L'exposition à des actes de délinquance est mise en avant par 44% des habitants. **Ces derniers rapportent également des fragilités concernant l'entretien du quartier** : 53% des habitants en sont satisfaits, contre 60% en moyenne dans les QPV.



GORGE DE LOUP :

Un rapport au quartier qui s'améliore, un fort sentiment d'attachement

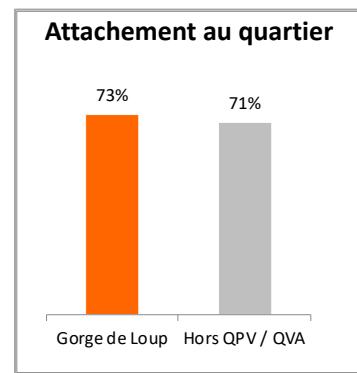
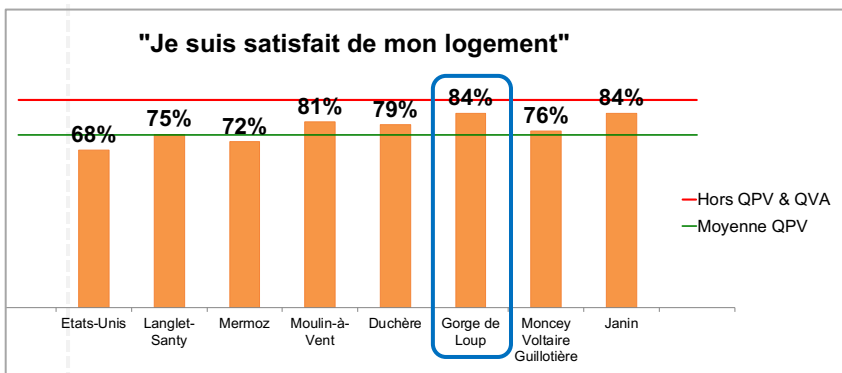
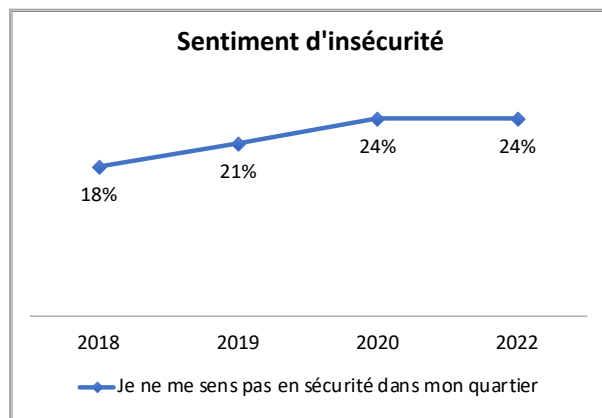
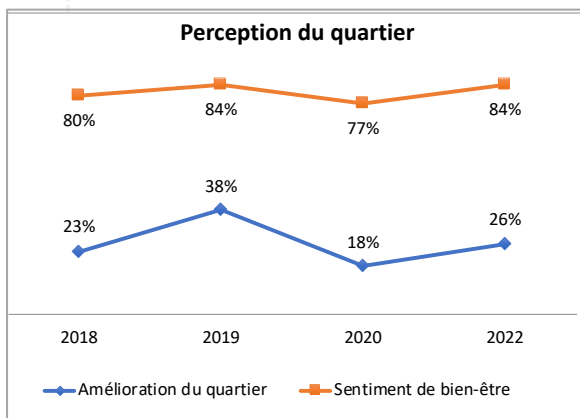


Le sentiment de bien-être des habitants se renforce à Gorge de Loup par rapport à 2020 : 84% des habitants se sentent bien dans leur quartier. **L'attachement au quartier s'accroît** aussi en 2022 : 73% des habitants souhaitent y rester, une part qui dépasse la **moyenne hors QPV&QVA**. Ces deux indicateurs qui avaient connu une baisse en 2020 retrouvent ainsi leur niveau de 2019.

L'évolution du quartier est particulièrement favorable : 26% des habitants considèrent que leur quartier s'est amélioré, soit +8 points par rapport à 2020. Un niveau qui se rapproche également de la **moyenne hors QPV&QVA**.

La satisfaction relative au logement se renforce aussi fortement en 2022 (+16 points) : 84% des habitants en sont satisfaits contre 75% en QPV : c'est l'un des quartiers avec le taux le plus haut en 2022. La **satisfaction par rapport à l'entretien du quartier** est également **en hausse** (+7 points): deux tiers des habitants en sont satisfaits, un chiffre bien supérieur à la moyenne QPV (60%).

24% des habitants ne se sentent pas en sécurité dans leur quartier, une part inférieure à la moyenne des QPV (31%). Après une tendance à la hausse depuis 2016, ce sentiment d'insécurité reste stable en 2022.



LA DUCHÈRE :

En lien avec l'actualité, le quartier est moins bien perçu en 2022



Précaution méthodologique :

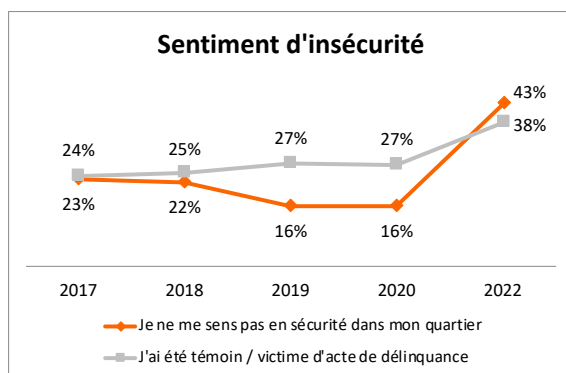
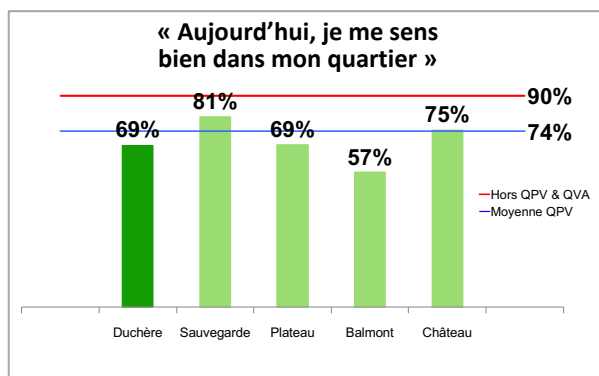
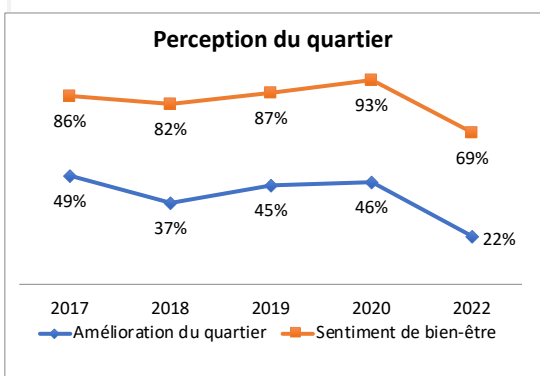
Les enquêtes 2022 à La Duchère rendent compte d'un contexte particulier : la passation a coïncidé avec une rixe ayant eu lieu le 15 juin. Ces événements ont particulièrement impacté les indicateurs de sécurité et de bien-être au sein du quartier.

La perception du quartier est fortement fragilisée par les événements ayant eu lieu cet été. Alors que le sentiment d'amélioration du quartier se maintenait à un niveau élevé depuis plusieurs années, il diminue fortement en 2022 : 22% des habitants estiment que leur quartier s'est amélioré contre 46% en 2020.

8 habitants sur 10 expliquent ce sentiment de dégradation du quartier par les problèmes de sécurité : en 2022, 43% des habitants de La Duchère ne se sentent pas en sécurité dans leur quartier, une part en forte augmentation (+27 points).

On observe une forte baisse du bien-être dans le quartier (-24 points par rapport à 2020). Cette diminution est plus marquée à Balmont (-30 points), les événements de juin ayant eu lieu sur ce secteur. Le secteur de la Sauvegarde est le moins touché par cette baisse : le niveau de bien-être des habitants reste supérieur à la moyenne QPV. L'attachement au quartier est aussi impacté par le contexte avec une diminution de -26 points des habitants souhaitant rester dans le quartier cette année.

En revanche, la satisfaction par rapport à l'entretien du quartier et au logement restent stables. 69% sont satisfaits de l'entretien, une part proche de la moyenne hors QPV&QVA (72%). 8 habitants sur 10 sont satisfaits de leur logement, un niveau supérieur à la moyenne des QPV.



MONCEY VOLTAIRE GUILLOTIERE :

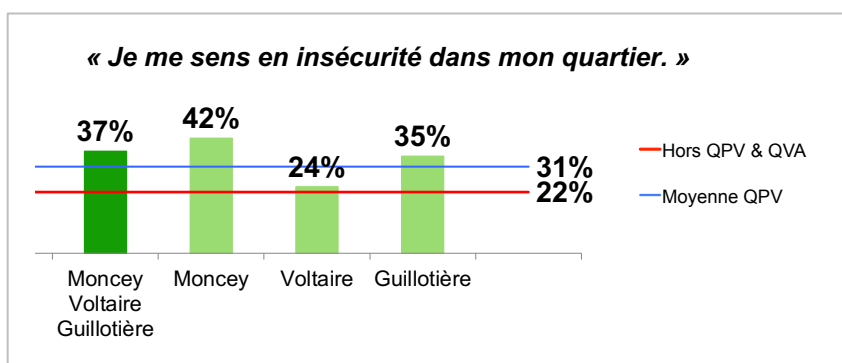
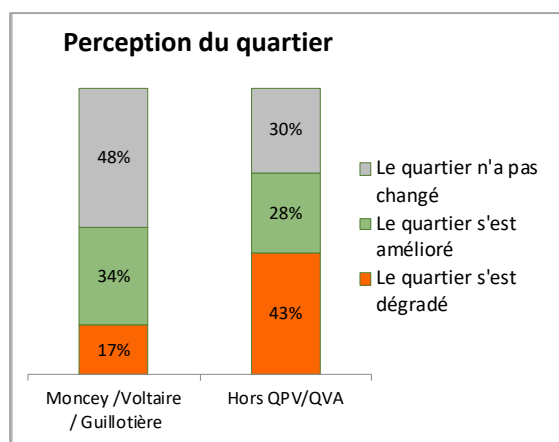
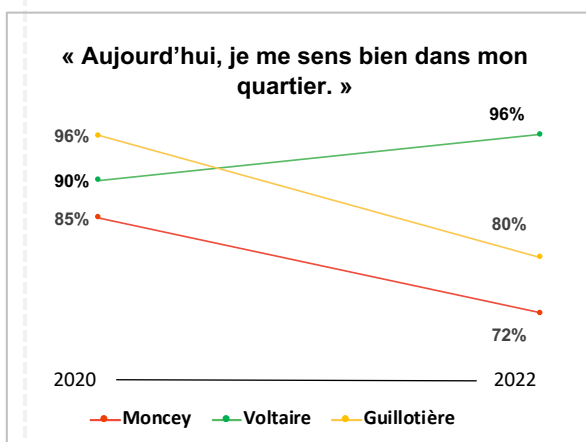
Les habitants déclarent se sentir moins bien en 2022, en lien avec la hausse du sentiment d'insécurité



78% des habitants se sentent bien dans leur quartier : un **sentiment de bien-être supérieur à la moyenne QPV (74%) mais qui connaît une forte baisse** par rapport à 2020 (-12 points). Le sentiment de bien-être est inférieur dans le secteur de Moncey (72%).

La perception de l'évolution du quartier se fragilise également : avec 17% d'habitants constatant une amélioration de leur quartier, Moncey Voltaire Guillotière est le site étudié où cette perception est la moins favorable. La perception d'amélioration du quartier est plus importante dans le secteur Voltaire (27% d'habitants constatant une amélioration), à l'inverse de la Guillotière (15%).

Cette fragilisation du rapport au quartier s'explique en partie par l'insécurité et les actes de délinquance tels que rapportés par les habitants : **37% d'entre eux ne se sentent pas en sécurité** dans leur quartier, une part en **forte hausse par rapport à 2020 (+16 points)**. Les habitants de Moncey Voltaire Guillotière sont ainsi ceux qui témoignent le plus de l'exposition à des actes de délinquance. Le sentiment d'insécurité varie fortement selon les secteurs, allant de 24% à Voltaire à 42% à Moncey. La **satisfaction par rapport à l'entretien du quartier** est aussi **moins élevée qu'ailleurs** : 52% des habitants en sont satisfaits, soit 8 points de moins que la moyenne des QPV.



SŒUR-JANIN :

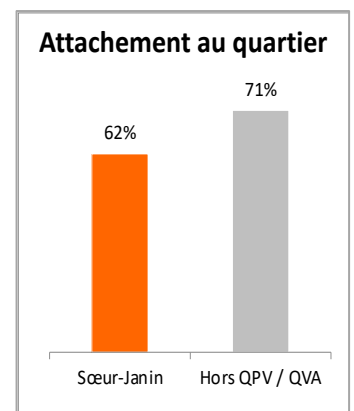
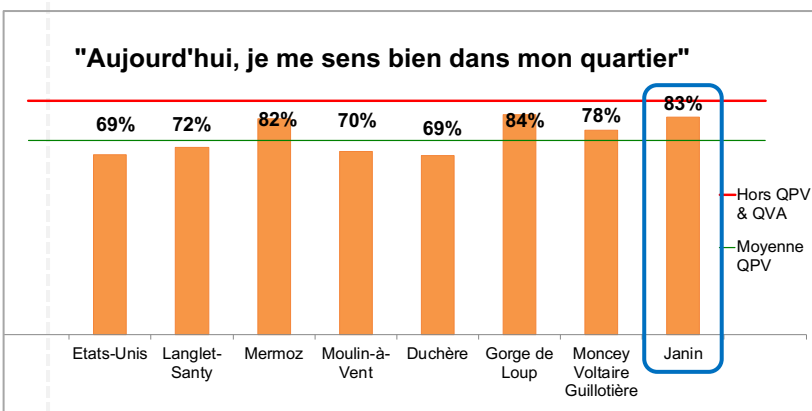
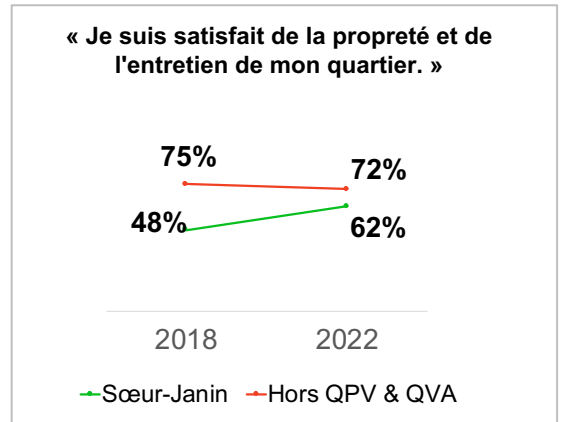
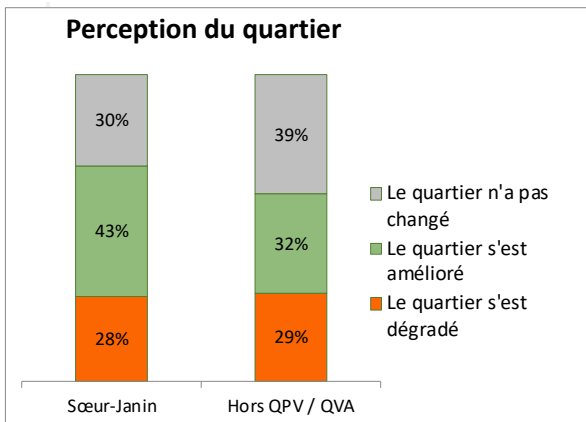
Une perception du quartier plus positive avec un sentiment d'attachement qui se renforce



Le rapport au quartier est favorable : 29% des habitants considèrent que leur quartier s'est amélioré, une part en hausse (+4 points depuis 2018) qui dépasse cette année la **moyenne hors QPV&QVA** (28%). **L'attachement au quartier est de plus en plus fort** avec 62% d'habitants souhaitant y rester, un chiffre en forte augmentation depuis 2018 (+11 points).

Le sentiment de bien-être des habitants de Sœur-Janin se maintient à un niveau élevé : 83% des habitants déclarent s'y sentir bien, un chiffre bien supérieur à la moyenne des QPV (74%). **Le sentiment d'insécurité est plutôt bas** : 21% des habitants ne se sentent pas en sécurité dans leur quartier, une part comparable à la **moyenne hors QPV&QVA**. **Les habitants sont plutôt satisfaits de l'entretien du quartier et de leur logement**. La satisfaction par rapport à l'entretien est supérieure à la moyenne des QPV (62% à Sœur-Janin contre 60% en moyenne) et augmente nettement par rapport à 2018 (+14 points). **Plus de 8 habitants sur 10 sont satisfaits de leur logement**, une part plus élevée qu'en moyenne dans les QPV (75%).

L'engagement des habitants est également important : un peu plus d'un quart d'entre eux sont adhérents d'une structure socio-culturelle, une part qui dépasse la **moyenne hors des QPV et QVA** (19%).



ANNEXE 2

CONTENU DU
SÉMINAIRE POLITIQUE
DE LA VILLE AVEC
L'EXÉCUTIF MUNICIPAL
(20/01/23)



ENQUÊTE ÉCOUTE HABITANTS

Les grandes conclusions transversales issues des EEH 2022

Rappel : le rapport au quartier à La Duchère est plus fragile que d'habitude en raison des événements de juin 2022 qui coïncident avec la période de passation.



**Le rapport des habitants de QPV à leur quartier se fragilise en 2022 :
rappel de 3 points clés**



- 2 000** habitants enquêtés en 2022, soit :
- **1 600** habitants répartis dans 8 QPV* et 3 QVA ;
- **400** habitants répartis dans les 9 arrondissements de Lyon en dehors du périmètre des quartiers prioritaires.

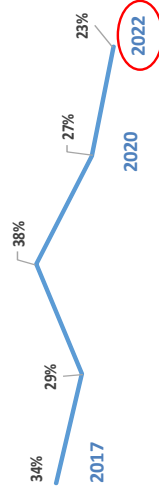
**à noter : la passation des enquêtes à La Duchère en 2022 a coïncidé avec des meurtres ayant eu lieu le 15 juin au sein du quartier. Ces événements ont particulièrement impacté les indicateurs de sécurité et de bien-être au sein du quartier, qui sont moins élevés que les autres années.*

Le rapport des habitants de QPV à leur quartier se fragilise en 2022 : rappel de 3 points clés

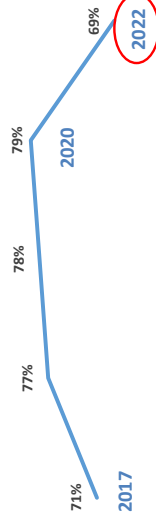


RAPPORT AU QUARTIER

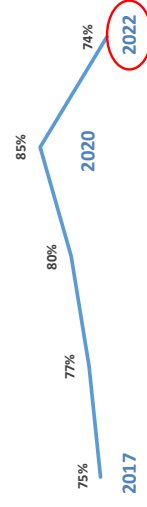
« Je considère que mon quartier s'est amélioré »



« Je me sens en sécurité dans mon quartier »



« Je me sens bien dans mon quartier »



Parmi les principales pistes d'améliorations citées : lutter contre les incivilités / dégradations (35%), améliorer la propreté des rues, du quartier (19%), limiter les sources de nuisances sonores (12%).

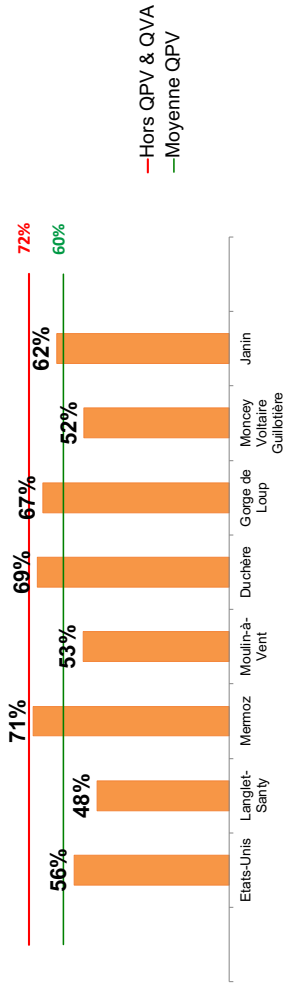


6 habitants de QPV sur 10 sont satisfaits de l'entretien de leur quartier

RAPPORT À L'ENTRETIEN

60% des habitants de QPV sont satisfaits de l'entretien de leur quartier, une part équivalente à la moyenne relevée en 2020. Hors QPV & QVA, cette proportion s'élève à 72%, une part également stable.

"Je suis satisfait de la propreté et de l'entretien de mon quartier"



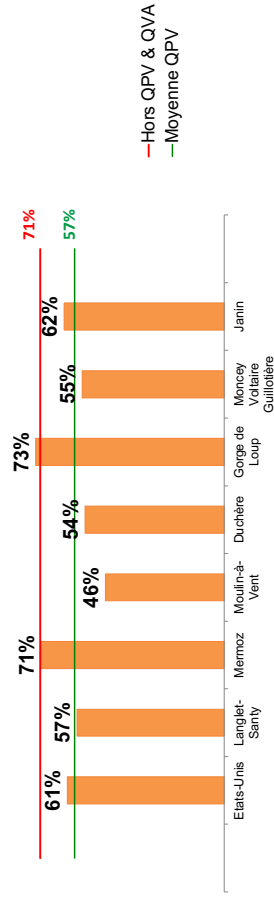


L'attachement au quartier est également en voie de diminution

ATTACHEMENT AU QUARTIER

Après une augmentation en 2020, l'attachement au quartier diminue en 2022 : 57% des habitants de QPV souhaitent rester au sein de leur quartier. Ils étaient 70% en 2020 et 63% en 2019.

"Je souhaite rester dans mon quartier"



Les raisons qui ont motivé l'installation des habitants sont en majorité : une opportunité / attribution de logement (34%), des raisons professionnelles (15%) ou familiales (14%).

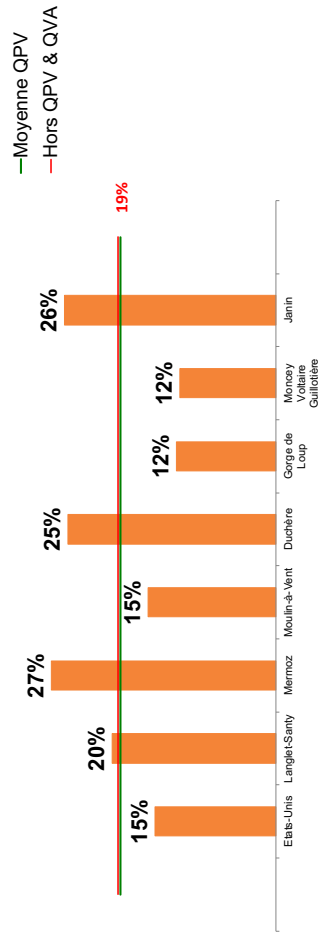


La même part d'habitants fréquentent les structures socio-culturelles, en QPV et hors Contrat de Ville

STRUCTURES SOCIOCULTURELLES

19% des habitants sont adhérents ou usagers d'une structure socioculturelle en QPV (contre 10% en 2020 et 30% en 2019) : un taux similaire à la moyenne hors QPV & QVA.

"Je suis adhérent ou usager d'un centre social, d'une MJC ou d'une maison de l'enfance"



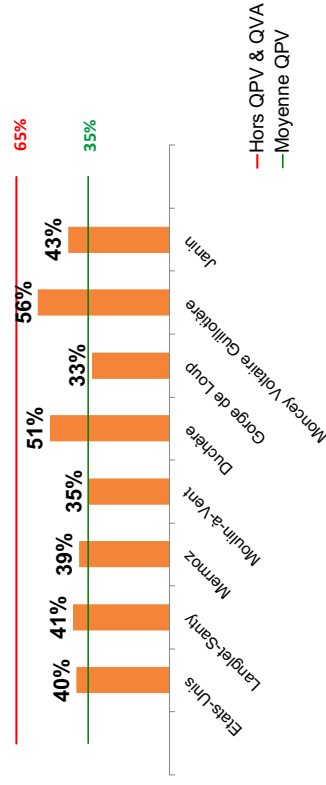
La fréquentation post-covid des équipements culturels peine à retrouver les niveaux observables avant 2020



ÉQUIPEMENTS CULTURELS

35% des habitants de QPV ont fréquenté un équipement culturel durant les 6 derniers mois : c'est nettement plus qu'en 2020 (18%) mais encore inférieur à la moyenne relevée en 2019 (44%).

"Durant les 6 derniers mois, j'ai fréquenté un équipement culturel, comme une bibliothèque, un musée ou un théâtre"



L'écart de fréquentation des équipements reste élevé entre les QPV et les autres quartiers.

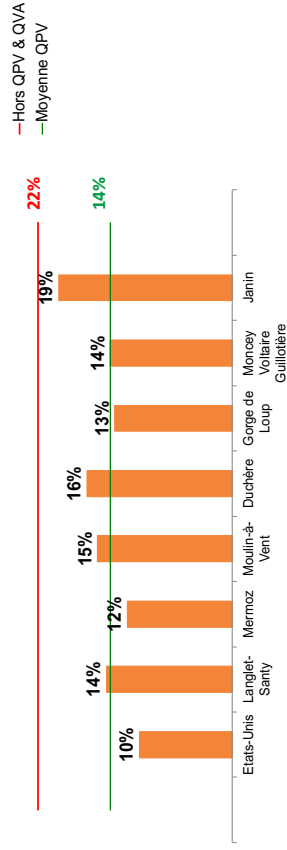
L'engagement dans le quartier, bien qu'encore timide, est en voie d'augmentation

ASSOCIATIONS & COLLECTIFS DE QUARTIER



En 2020, la crise sanitaire n'a pas impacté l'engagement des habitants au sein d'associations ou de collectifs de quartier. **En 2022, on observe même une augmentation de cet engagement, à la fois hors QPV & QVA (22%, +4 points) et en QPV (14%, +5 points).**

"Je suis engagé dans une association ou dans un collectif de quartier "



À noter notamment qu'en QPV, 9% des jeunes (18-29 ans) adhèrent à ces collectifs contre 18% hors QPV & QVA.

Zoom sur le QPV de Moncey, l'un des QPV où le sentiment d'insécurité est le plus haut en 2022

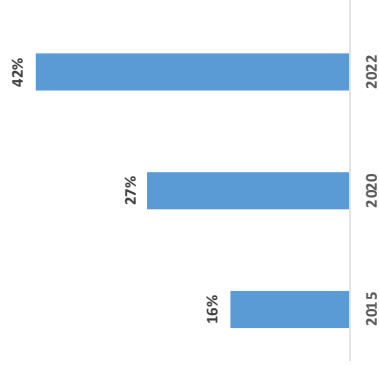
MONCEY



La part d'habitants se déclarant bien dans leur quartier diminue à Moncey.
Ils étaient 85% en 2020, ils sont 72% aujourd'hui.

« Je ne me sens pas en sécurité dans mon quartier »

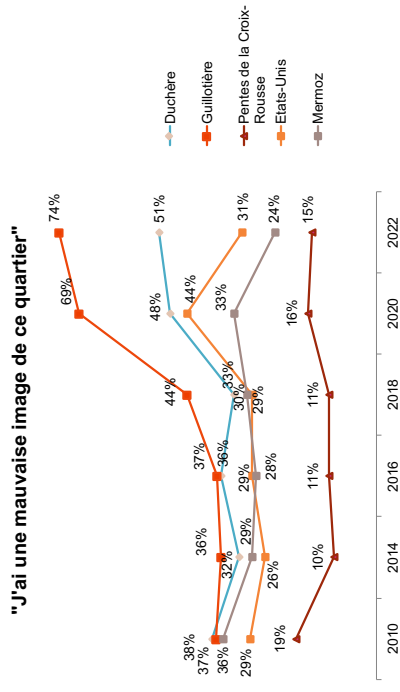
- La part des habitants déclarant ne pas se sentir en sécurité augmente nettement à Moncey (le taux le plus haut relevé en QPV après La Duchère en lien avec les événements de juin.)
- Parmi les habitants témoignant que leur quartier s'est dégradé (34% d'entre eux), la majorité évoquent **l'insécurité et les actes de délinquance** comme motif principal.



Rappel : l'image de La Guillotière et La Duchère se détériore hors QPV & QVA depuis 2020



IMAGE DU QUARTIER



Contrairement aux Pentes de la Croix-Rousse et aux quartiers du 8^{ème} arrondissement, **une part conséquente d'habitants hors QPV & QVA ont une mauvaise image des quartiers de La Guillotière et de La Duchère (en lien avec les événements de juin 2022 pour ce dernier quartier.)**

ENQUÊTE ÉCOUTE HABITANTS

Les difficultés de certains habitants sont particulièrement amplifiées en QPV & QVA

Quel impact sur le rapport au quartier ?



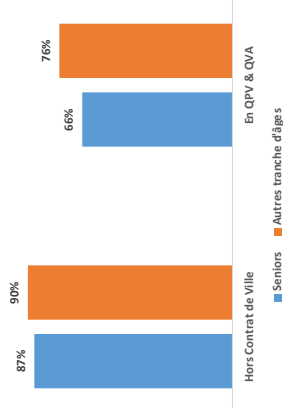


Il est plus difficile d'être senior en QPV & QVA en termes de rapport au quartier

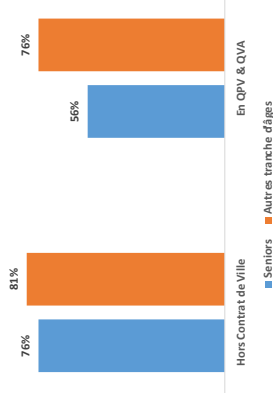
ZOOM SUR LES + DE 60 ANS

Les indicateurs de rapport au quartier chez les + de 60 ans sont plus fragiles en QPV & QVA en comparaison aux autres quartiers. Deux exemples :

« Je me sens bien dans mon quartier »



« Je suis satisfait de l'évolution de l'offre de commerces dans mon quartier »



Pour les seniors, habiter en QPV & QVA amplifie leurs difficultés dans leur rapport au quartier.

Au sein même des QPV & QVA : les seniors ont plus de difficultés que les autres tranches d'âge



ZOOM SUR LES + DE 60 ANS

Outre les différences entre quartiers : au sein des QPV & QVA, les seniors se sentent moins bien que les autres tranches d'âge.

Pour les seniors
(QPV & QVA) :

20% considèrent que leur quartier s'est amélioré



66% se sentent bien dans leur quartier



76% se sentent en bonne santé

Pour les autres tranches d'âge (QPV & QVA) :

24% considèrent que leur quartier s'est amélioré

76% se sentent bien dans leur quartier

88% se sentent en bonne santé

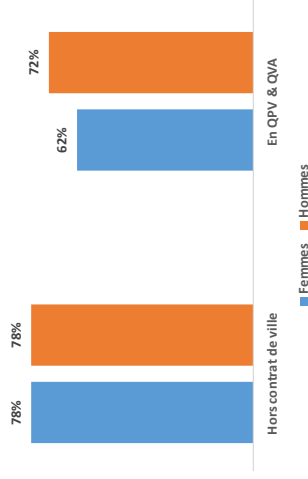
Les femmes en QPV & QVA font aussi état de plus de difficultés par rapport aux femmes des autres quartiers

LE RAPPORT DES FEMMES AU QUARTIER



Le sentiment de sécurité dans le quartier chez les femmes est nettement inférieur en QPV & QVA par rapport aux autres quartiers.

« Je me sens en sécurité dans mon quartier »



Des difficultés plus grandes pour les femmes en QPV & QVA qui impactent le sentiment d'amélioration du quartier (que ressentent 33% des femmes hors Contrat de Ville contre 23% en QPV & QVA, un écart de 10 points*).

**contre un écart de 2 points pour les hommes concernant le sentiment d'amélioration du quartier entre QPV & QVA et les autres quartiers (22% des hommes en QPV & QVA témoignent que leur quartier s'est amélioré contre 24% hors Contrat de Ville.)*

ENQUÊTE ÉCOUTE HABITANTS

Pourtant, certaines difficultés sont invisibilisées

Elles font l'objet d'une intériorisation en QPV



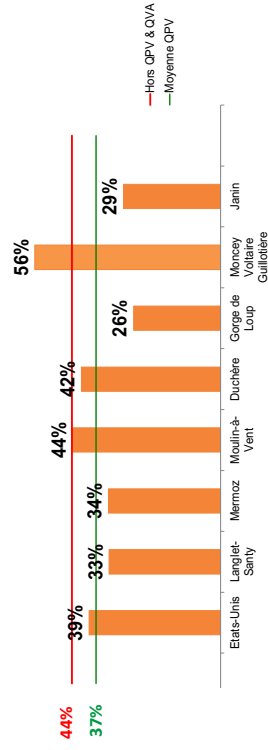
Les habitants des QPV témoignent moins avoir été exposés à des actes de délinquance



DÉLINQUANCE

On peut observer que les habitants des quartiers hors Contrat de Ville témoignent **d'avantage être exposés à des actes de délinquance que les habitants des QPV, comme les années précédentes.**

"Un membre de ma famille ou moi-même avons été témoin et/ ou victime d'un acte de délinquance dans mon quartier."



Un constat étonnant, étant donné que les habitants de QPV sont réellement plus exposés, comme la situation de la Duchère ou d'autres quartiers le démontre.

L'enquête met en lumière **des difficultés acceptées par les habitants et intériorisées comme étant « la norme »** en QPV, ce qui explique un différentiel fort avec les autres quartiers.



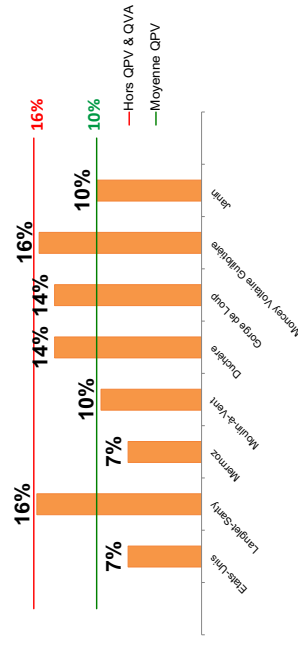
On peut opérer le même constat concernant les témoignages d'exposition aux actes de discrimination



DISCRIMINATION

De la même manière, on observe que les habitants hors Contrat de Ville témoignent davantage d'actes de discrimination par rapport aux habitants de QPV. Une observation qui interroge quant on sait que les études nationales appellent régulièrement que les habitants des QPV sont davantage victimes de discrimination du fait de leur l'ethnicité...

"Au cours des 12 derniers mois, j'ai été victime d'un acte de discrimination"



✓ À noter également : 10% des hommes en QPV témoignent avoir été victimes d'un acte de discrimination contre 13% des femmes.

✓ En QPV, 18% des cadres déclarent avoir été victimes de discrimination, soit quasiment deux fois plus que la moyenne en QPV.

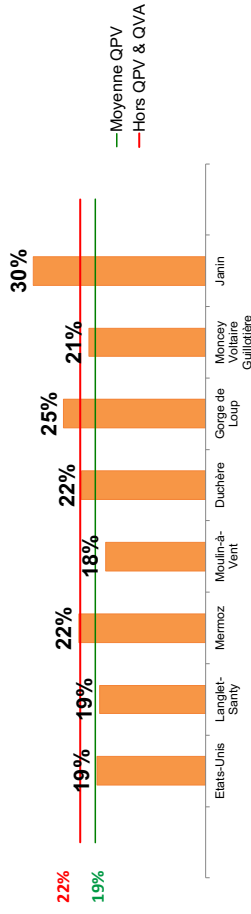
Malgré des situations socio-économiques plus fragiles, les habitants de QPV témoignent moins de limites de dépenses en termes de soin



SANTÉ

De même que l'exposition à la délinquance, on observe ici que les habitants hors Contrat de Ville **rapportent davantage limiter leurs dépenses en termes de soin que les habitants de QPV**, malgré des situations socio-économiques souvent plus précaires pour ces derniers.

"Il m'arrive de limiter mes dépenses de soin "



Pourtant, les chiffres de consultations de médecins spécialistes sont très inférieurs en QPV : on ne peut pas limiter les dépenses de soin si l'on ne consulte pas. Ce constat interroge notamment en termes d'invisibilisation des problématiques et de non-recours au droit.

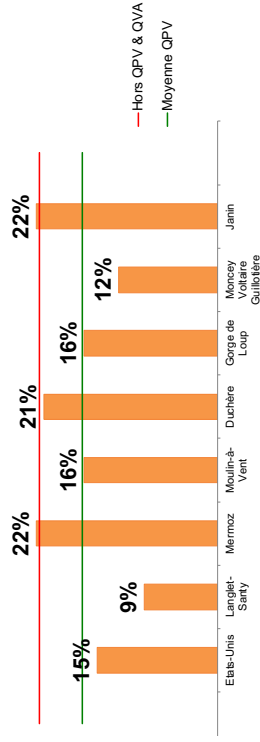
Les habitants hors QPV & QVA témoignent davantage avoir été affectés par la période liée au COVID

COVID



En 2022, on constate que les habitants hors Contrat de Ville témoignent davantage être encore affecté par la période liée au COVID , alors que les facteurs de comorbidités sont bien plus élevés en QPV qu'ailleurs.

"Je me sens encore affecté par la période liée au COVID de ces deux dernières années "



Un véritable phénomène d'invisibilisation : en 2021, une analyse approfondie des EEH avait notamment souligné que les locataires du parc HLM n'avaient pas témoigné de plus de difficultés que les propriétaires pendant le premier confinement.



Un document réalisé par



TRAJECTOIRES
groupe reflex_

