



**GRAND LYON**  
la métropole



SYNTHÈSE

# Enquêtes « Écoute Habitants » 2019 Ville de Lyon

TRAJECTOIRES-REFLEX  
Juillet 2019



# SOMMAIRE



<b>Introduction .....</b>	<b>4</b>
<b>Synthèse des résultats .....</b>	<b>7</b>
<b>1. Dans les QPV, les interventions urbaines liées aux projets de renouvellement urbain participent à une vision plus positive des quartiers .....</b>	<b>11</b>
<b>2. Dans les QPV, Les Lyonnais se sentent plutôt bien dans leur quartier, mais y demeurent moins attachés qu'ailleurs .....</b>	<b>14</b>
<b>3. Les habitants de QPV se sentent globalement en sécurité, dans des proportions toujours moindres qu'ailleurs.....</b>	<b>19</b>
<b>4. Les commerces: des évolutions, mais toujours une forte demande de la part des habitants des QPV.....</b>	<b>24</b>
<b>5. Un niveau de santé satisfaisant en QPV. Toutefois un tiers des habitants indiquent limiter leurs dépenses de santé.....</b>	<b>29</b>
<b>6. Les habitants de QPV se mobilisent au sein de la vie associative et culturelle locale. Une implication toutefois inégale selon les quartiers</b>	<b>33</b>
<b>7. Des quartiers toujours peu identifiés. Les images de La Duchère, Croix-Rousse et Mermoz en voie d'amélioration.....</b>	<b>37</b>
<b>Annexes : Fiches quartiers .....</b>	<b>40</b>

CONTEXTE ET MÉTHODE

# INTRODUCTION



# INTRODUCTION



## Le contexte et la méthode des Enquêtes « Écoute Habitants »

Initiées en 1998 à Mermoz, les Enquêtes « Écoute Habitants » se sont, par la suite, étendues à tous les QPV. Elles ont été depuis élargies à des quartiers ne relevant pas de la Politique de la Ville pour répondre à un double objectif : situer les quartiers en Politique de la Ville par rapport à des quartiers « ordinaires » de Lyon et déterminer l'image qu'ont ces QPV pour les autres habitants de la Ville. Ces enquêtes répondent à un besoin des acteurs publics **d'avoir un retour de la part des premiers concernés, les habitants, sur les actions engagées dans les quartiers.**

Outil essentiel d'évaluation de l'action publique menée au sein de chaque quartier, **ces enquêtes mesurent la connaissance et la satisfaction des habitants** par rapport aux projets conduits, les besoins qu'ils expriment, leur perception de leur quartier, de son évolution, leur vécu, leur implication dans le quartier, leur utilisation des services.

## Une analyse à la fois comparative et historique

L'analyse proposée est double : d'une part, il s'agit de comparer les différents quartiers avec la partie de Lyon située hors Politique de la Ville, et d'autre part, comparer ces résultats dans le temps.

L'analyse mobilise ainsi trois échelles territoriales :

**Hors QPV & QVA**

*Tout Lyon, en dehors des quartiers Politique de la Ville*

**Quartiers  
Politique de la Ville**

*Quartiers de Lyon situés en Politique de la Ville, qu'ils soient QPV ou QVA*

**Moyenne QPV**

*Moyenne des résultats des quartiers Politique de la Ville (QPV seuls)*

# INTRODUCTION



## Le détail des enquêtes menées en 2019

En 2019, **2 000 habitants** ont ainsi été enquêtés :

### Hors QPV & QVA

- **400 répartis dans les 9 arrondissements de Lyon**, en dehors du périmètre des quartiers reconnus prioritaires au titre de la politique de la ville (QPV) ou en veille active (QVA), afin de disposer d'une moyenne hors quartiers prioritaires ;

### Quartiers Politique de la Ville

- **1 600 dans 8 QPV et 2 QVA :**
  - 200 à Gerland (100 en secteur QPV et 100 en secteur QVA)
  - 800 dans quatre quartiers de Lyon 8 : 300 à Etats-Unis (QPV), 100 à Langlet-Santy (QPV), 200 à Mermoz (QPV), 200 à Moulin-à-Vent (dont 100 personnes résidant dans le secteur QVA de Moulin-à-Vent) ;
  - 600 à Lyon 9 : 400 à La Duchère (dont 300 personnes résidant dans le QPV de La Duchère), 100 au Vergoin (QPV) et 100 à Gorge de Loup (QPV) ;

### Moyenne QPV

Sur la base des enquêtes menées dans les QPV, une « **moyenne des QPV enquêtés en 2019** » est calculée afin de mettre en perspective les résultats obtenus. À noter que celle-ci été calculée sans pondération en fonction de l'effectif d'enquêtés de chaque quartier (chacun des 8 QPV a un poids équivalent dans ce calcul) et que pour Moulin-à-Vent, La Duchère et Gerland, les secteurs QPV seuls ont été pris en compte pour cette moyenne.

# SYNTHÈSE DES RÉSULTATS



# SYNTHÈSE



## Un contraste toujours important entre les quartiers:

- ❖ **Le Vergoin et La Duchère : Des quartiers dont l'amélioration se consolide**
- ❖ **Etats-Unis : Une situation préoccupante, toutefois en voie d'amélioration**
- ❖ **Langlet-Santy: Une tendance à la dégradation depuis 2018**

### Légende :

↗	Tend à s'améliorer depuis 2013 ou 2014	■	Supérieur de +2 points par rapport à la moyenne QPV
→	Tend à être stable depuis 2013 ou 2014	■	Entre +2 et -2 points par rapport à la moyenne QPV
↘	Tend à se dégrader depuis 2013 ou 2014	■	Inférieur de -2 points par rapport à la moyenne QPV

	États-Unis	Langlet-Santy	Mermoz	Moulin-à-Vent	Duchère	Gorge de Loup	Vergoin	Gerland
Sentiment d'amélioration du quartier	↘	↘	→	↗	↘	↗	↗	↘
Sentiment de dégradation du quartier	→	→	↗	↘	↗	→	↗	→
Bien-être dans le quartier	↘	→	↗	→	→	→	↗	→
Satisfaction liée au logement	→	→	↘	↘	→	↘	→	↘
Satisfaction liée à la propreté et l'entretien du quartier	↘	↘	↘	→	→	→	↗	→
Sentiment de sécurité dans le quartier	↗	↘	↗	↗	→	→	↗	→
A été témoin et/ou victime d'actes de délinquance	↘	→	→	→	→	→	↘	↘
Manque de commerces dans le quartier	→	↘	↘	→	→	↘	↗	↘
Fréquentation d'un équip. culturel au cours des 6 derniers mois	→	→	↗	→	↗	→	→	↗
État de santé satisfaisant	→	→	→	→	↗	→	→	→
Difficultés à consulter un spécialiste	→	↗	→	↗	→	→	→	→
Adhésion à des structures socioculturelles du quartier	→	↗	↗	↗	→	↗	→	↗
Accepterait de participer à des groupes de travail sur le quartier	→	→	→	↘	→	→	↗	↘



# Synthèse



## **L'évolution du quartier, un sentiment toujours très variable selon les quartiers :**

- Les quartiers de La Duchère et Mermoz présentent les taux de satisfaction quant à l'évolution du quartier les plus importants parmi les quartiers étudiés. Le renouvellement urbain et les opérations d'interventions urbaines y jouent un rôle important. Le quartier du Vergoin enregistre également une progression importante de 26 points sur cet indicateur. On observe au sein de ces quartiers des résultats comparables ou supérieurs à la moyenne hors QPV & QVA, et en augmentation par rapport à 2018 aux Etats-Unis, Langlet-Santy, Moulin à Vent. Au contraire on y note un sentiment de dégradation vis-à-vis du quartier, plus important que la moyenne des QPV étudiés. Près de 40% des enquêtés de Moulin-à-Vent et des Etats-Unis déclarent que leur quartier s'est dégradé depuis qu'ils y habitent.

## **Des sentiments de bien-être et d'attachement au quartier élevés, particulièrement à Lyon 9**

- Le sentiment de bien-être des habitants des quartiers observés demeure relativement élevé : plus de 3 habitants sur 4 considèrent se sentir bien au sein de leur quartier.
- Le Vergoin, La Duchère et Gorge de Loup sont les secteurs où la satisfaction relative à l'entretien du quartier est la plus haute. Les habitants du Vergoin sont, de plus, davantage satisfaits de la propreté et de l'entretien de leur quartier que la moyenne hors QPV&QVA. Avec Mermoz, ce sont les quartiers où l'attachement et le sentiment de bien-être sont les plus élevés, ces indicateurs sont tous constants ou en hausse au sein de ces 3 secteurs.
- Langlet-Santy et Moulin-à-Vent sont à contrario les zones où la propreté et l'entretien du quartier sont considérés comme le plus insuffisant. Plus de la moitié des habitants préféreraient ne pas rester au sein de ces quartiers, si le choix leur était proposé.

## **Le sentiment de sécurité, une différence toujours notable entre quartiers QPV et hors QPV&QVA:**

- Plus des trois quarts des Lyonnais habitants de QPV déclarent se sentir en sécurité au sein de leur quartier. C'est une part supérieure à la moyenne nationale concernant le sentiment de sécurité en QPV. Un écart subsiste toutefois entre QPV et hors QPV&QVA, où 91% des habitants témoignent d'un sentiment de sécurité dans leur quartier.
- Au Vergoin, Mermoz et La Duchère notamment, le sentiment de sécurité est le plus fort. Les habitants de Langlet-Santy, Moulin-à-Vent et les Etats-Unis témoignent au contraire d'un sentiment de sécurité moindre. Les habitants de Moulin à Vent et Langlet-Santy témoignent d'un sentiment de sécurité 3,5 fois moins élevé que la moyenne hors QPV&QVA.

# Synthèse



## **Des pratiques et regards vis-à-vis de l'offre de services et d'équipements du quartier très différenciés selon les secteurs :**

- En 2019, la perception des habitants quant aux commerces à disposition dans leur quartier est globalement en voie d'amélioration en QPV. Tout comme la fréquentation d'équipements culturels, c'est un indicateur qui y demeure toutefois inférieur à la moyenne hors QPV&QVA.
- Les habitants des Etats-Unis et Moulin-à-Vent sont les plus satisfaits quant à la présence de commerces dans leur quartier, avec des résultats comparables à la moyenne hors QPV&QVA.
- À l'inverse, plus d'un habitant sur deux des quartiers du Vergoin, La Duchère, Langlet-Santy, mentionnent un manque de commerce. Dans le cas du Vergoin, l'amélioration est toutefois significative depuis l'année dernière (où ce manque était mentionné chez 96% des habitants), avec une évolution jugée positive pour près des trois quarts des habitants.
- Les habitants des QPV fréquentent beaucoup moins les équipements culturels que la moyenne hors QPV&QVA, et ce au sein de tous les quartiers étudiés. Les fréquentations sont toutefois plus importantes à Gorge de Loup et la Duchère où elles sont supérieures à 50% au cours des 6 derniers mois (contre 75% en moyenne hors QPV&QVA).

## **Une image contrastée des quartiers étudiés, encore peu identifiés à Lyon:**

- Depuis la fin des années 2000, on observe une amélioration de l'image des quartiers de la Duchère et Mermoz auprès des habitants hors QPV&QVA, une tendance qui se prolonge en 2019.
- Les quartiers des Etats-Unis et de la Guillotière connaissent sur ce point une évolution plus mitigée avec une image de moins en moins positive, notamment au cours des 5 dernières années. En 2019 près d'un habitant sur deux hors QPV&QVA témoigne d'une mauvaise image du quartier de la Guillotière.
- Les quartiers de La Duchère, Etats-Unis, Mermoz sont toujours les secteurs les moins identifiés par les habitants de Lyon: près de la moitié d'entre eux disent ne pas avoir d'opinion sur ceux-ci.

## ÉVOLUTION DES QUARTIERS

Dans les QPV, les interventions urbaines liées aux projets de renouvellement urbain participent à une vision plus positive des quartiers



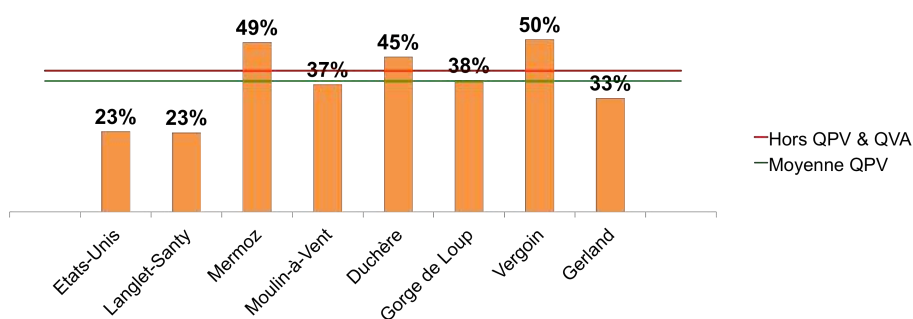
# ÉVOLUTION

# 1



## Les quartiers concernés par le renouvellement urbain perçus comme en voie d'amélioration, à l'exception de Langlet-Santy

"Mon quartier s'est amélioré"



*Ce sentiment y est même supérieur à la moyenne relevée sur le reste de Lyon (41%)*

Les interventions urbaines réalisées dans le cadre du renouvellement urbain contribuent au sein des quartiers concernés à alimenter la perception d'une évolution positive du quartier auprès des habitants, notamment Mermoz et La Duchère avec près d'un habitant sur deux témoignant de cet avis. Concernant le quartier de Mermoz, le sentiment d'amélioration du quartier est en constante augmentation au cours des 4 dernières années. L'écart entre Mermoz Nord et Mermoz Sud, s'il demeure significatif, tend à diminuer depuis 2016 (44% de sentiment d'amélioration à Mermoz Sud, 66% à Mermoz Nord.) Le sentiment d'amélioration à La Duchère a également augmenté de 8 points depuis 2018.

Langlet-Santy, bien que concerné par le renouvellement urbain, suscite un sentiment d'amélioration moindre, et est en nette diminution depuis 2018 : c'est le plus bas parmi les quartiers étudiés, avec Etats-Unis. Le sentiment de dégradation n'y est toutefois pas en hausse (contrairement aux Etats-Unis) : près d'un habitant sur deux mentionne ne pas avoir observé d'évolution depuis l'emménagement au sein du quartier.

Le Vergoin est le quartier où le sentiment d'amélioration du quartier est le plus important, et en très large augmentation au cours des années précédentes. Ce secteur ne fait pourtant pas partie des quartiers concernés par le renouvellement urbain. Les principales raisons citées par les enquêtés touchent aux rénovations d'immeubles et réaménagements des espaces extérieurs. Ces derniers notent également depuis cette année des commerces plus nombreux : en effet on y passe de 4% à 43% d'habitants témoignant d'une satisfaction quant à l'offre de commerces au sein du quartier.

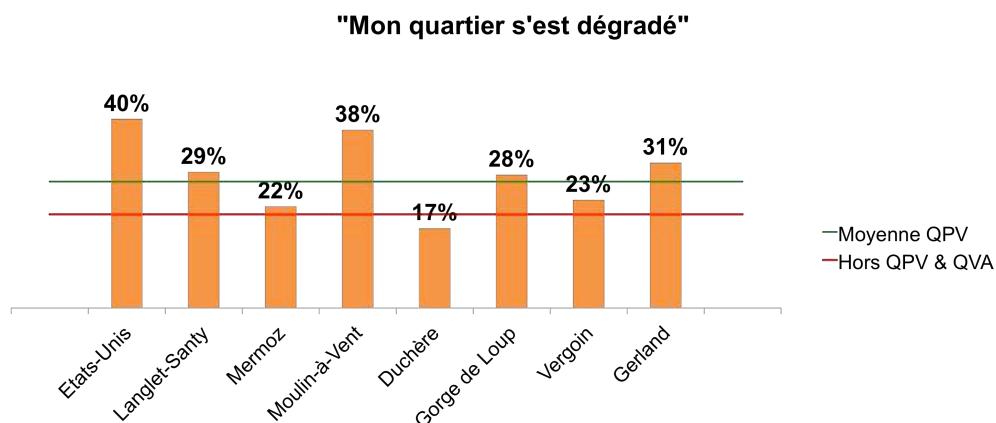
# ÉVOLUTION

# 1



## Le sentiment de dégradation du quartier, plus élevé au sein de tous les quartiers étudiés qu'en zone hors QPV&QVA, à l'exception de La Duchère

En moyenne, 27% des habitants de QPV indiquent avoir le sentiment que leur quartier s'est dégradé, contre 20% hors QPV&QVA. Ce sentiment en QPV est en baisse, et l'écart se réduit vis-à-vis du hors QPV&QVA (un écart de 18 points en 2018, réduit à 7 en 2019). Il est également très contrasté selon les QPV.



Comme l'année précédente, Mermoz, le Vergoin et La Duchère sont les quartiers où le sentiment de dégradation vis-à-vis du quartier est le moins élevé. Pour ce dernier quartier, la proportion est moindre que la moyenne hors QPV&QVA (17% contre 20%). Si plus du tiers des habitants de **Moulin-à-Vent** considèrent que leur quartier s'est dégradé, cette proportion demeure toutefois la plus basse depuis 10 ans. Les raisons principalement mentionnées restent **l'insécurité et la délinquance**, une part stable dans le temps, l'entretien du quartier jugé insuffisant, ainsi que les nuisances sonores qui représentent un phénomène plus nouveau.

Depuis 5 ans aux **États-Unis**, le sentiment de dégradation demeure très important. C'est la zone étudiée où ce sentiment est le plus important, notamment au niveau de Préssenssé, Bonnefond, Leynaud, où il concerne 57% des habitants. Les raisons évoquées gravitent autour des mêmes thématiques citées à Moulin-à-Vent: principalement la délinquance et l'insécurité, et également dans une moindre mesure des problèmes d'entretien et de nuisance sonore.

À Gerland, où le sentiment de dégradation est supérieur à la moyenne des QPV, on remarque les mêmes observations des habitants, notamment à propos de la question de l'entretien, dont la mention est en constante augmentation depuis 2014.

## BIEN-ÊTRE

Dans les QPV, les Lyonnais se sentent plutôt bien dans leur quartier, mais y demeurent moins attachés qu'ailleurs

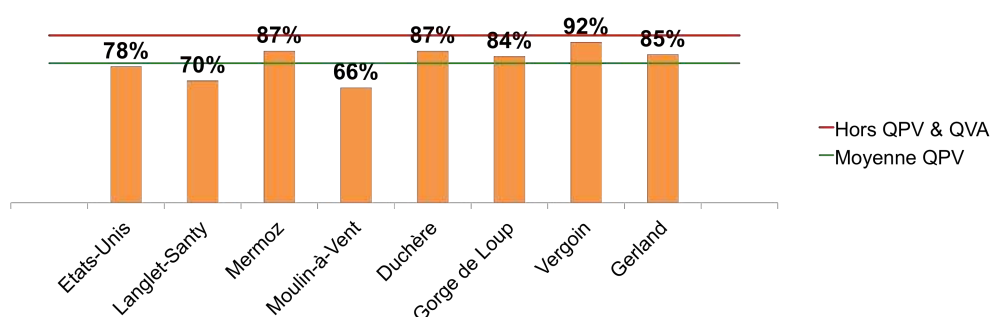




## Au sein des quartiers QPV&QVA, un niveau de bien-être qui est élevé, même si légèrement inférieur aux autres quartiers

En moyenne, 80% des habitants de quartiers QPV indiquent se sentir bien au sein de leur quartier, contre 96% en hors QPV&QVA: un écart comparable à celui observé en 2018.

"Je me sens bien dans mon quartier"



Sans atteindre la moyenne hors QPV&QVA, les quartiers du 9<sup>ème</sup> arrondissement de Lyon présentent des niveaux de bien-être particulièrement élevés. L'évolution de cet indicateur demeure relativement stable pour La Duchère, Gerland et Gorge de Loup, où une légère hausse est à constater. Cette évolution est en revanche très importante au Vergoin où le bien-être au sein du quartier a augmenté de 11 points en 4 ans. Le quartier de Gerland se rapproche des moyennes du 9<sup>ème</sup> en terme de bien-être au sein du quartier, avec un taux situé 5 points au dessus de la moyenne QPV.

Le niveau de bien-être à Mermoz fait également partie des plus satisfaisants. De même qu'en 2018, on note un niveau équivalent s'agissant de Mermoz Nord ou Mermoz Sud, l'écart entre les deux secteurs s'étant résorbé depuis 2017.

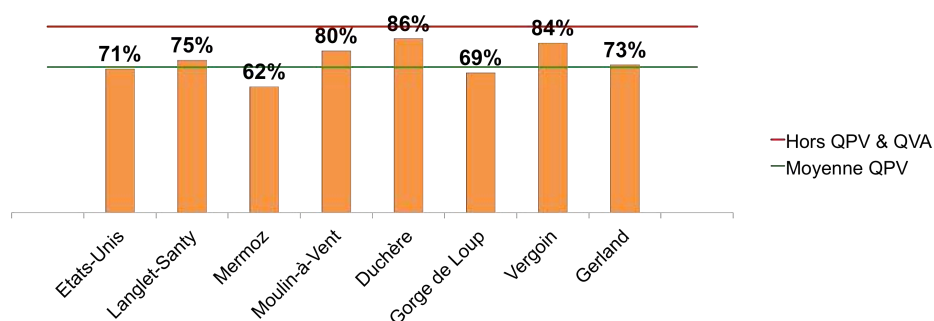
Au sein des autres quartiers de Lyon 8, les résultats sont plus contrastés avec des moyennes inférieures à la moyenne QPV. Aux **Etats-Unis** l'indicateur tend à diminuer sur le long terme malgré une augmentation notable de 6 points par rapport à 2018. À **Moulin-à-Vent**, malgré une amélioration en 2018, on constate en 2019 une nette diminution du bien-être au sein du quartier (**de 76 à 66%**). De même, cet indicateur est en baisse à Langlet-Santy (**de 77% à 70%**). Cette diminution est continue depuis 2017 où le niveau de bien-être au sein de ce quartier s'élevait à 81%, soit une diminution de 11 points en deux ans.



## Trois habitants sur quatre des quartiers QPV&QVA étudiés sont satisfaits de leur logement.

La satisfaction moyenne relative au logement demeure importante en secteurs QPV&QVA (75% de satisfaction), malgré un recul de deux points par rapport à 2018, et un écart significatif avec la moyenne relevée en hors QPV&QVA (92%), qui demeure supérieure aux taux relevés au sein de tous les quartiers étudiés.

"Je suis satisfait de mon logement"



*Une satisfaction relative au logement importante mais contrastée en fonction des quartiers, parfois au sein de mêmes arrondissements*

**Le Vergoin et La Duchère sont les quartiers où les habitants sont le plus satisfaits de leur logement, et approchent la moyenne hors QPV&QVA.** Pour La Duchère, les taux de satisfaction demeurent supérieurs à Balmont (93%) et au Plateau (89%), par rapport au Château (77%) et à la Sauvegarde (77%). Cet écart tend à se maintenir depuis les dernières années. A Gorge de Loup, contrairement aux autres quartiers de Lyon 9, l'indice de satisfaction relatif au logement est en diminution (moins 8 points en un an).

Concernant Lyon 8, le taux de satisfaction relatif au logement à Mermoz reste inférieur à la moyenne des QPV enquêtés (seul quartier avec Gorge de Loup). Ce taux y est plus faible à Mermoz Sud qu'à Mermoz Nord (un écart de 21 points). Cette satisfaction est en diminution à Langlet-Santy, même si elle demeure stable sur le long terme. La satisfaction est également stable à Moulin-à-Vent, mais toutefois bien plus élevée.

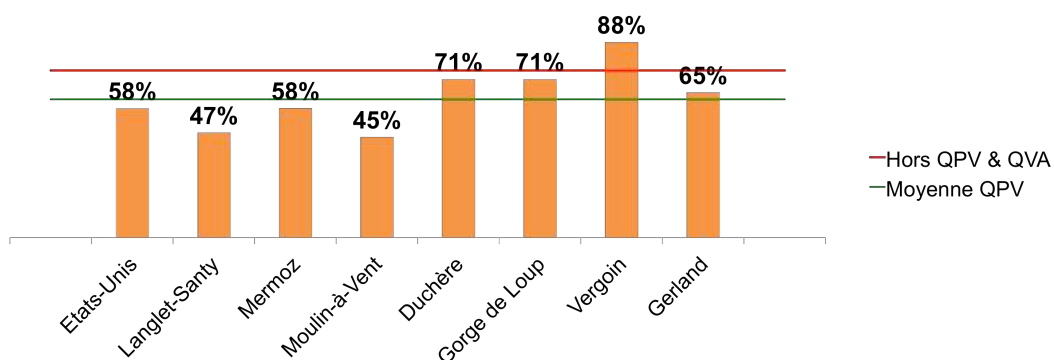




## L'entretien et la propreté des quartiers: une satisfaction en QPV en augmentation en 2019

En QPV, 62% des habitants sont satisfaits de la propreté et de l'entretien de leur quartier, 75% en zone hors QPV&QVA. L'écart entre QPV et hors QPV&QVA s'amenuise en 2019, passant de 21% à 13% du fait d'une progression de l'indicateur en QPV.

### "Je suis satisfait de la propreté et de l'entretien de mon quartier"



Hors QPV&QVA, ce niveau tend à légèrement augmenter depuis 2013 (de 71% à 75% en 2019).

Même si depuis 2013 le niveau de satisfaction relatif à la propreté est en constante diminution, les résultats de 2019 présentent une tendance à l'amélioration. On note une augmentation modérée de la satisfaction dans de nombreux quartiers: Etats-Unis, Moulin-à-Vent, La Duchère, Langlet-Santy, Gerland. L'augmentation est plus importante au Vergoin où la satisfaction relative à la propreté du quartier est passée de 78% en 2013, à 88% en 2019

Les niveaux de satisfaction demeurent globalement bas au sein de certains quartiers. De la même manière qu'en 2018, à **Moulin-à-Vent et Langlet-Santy, moins de la moitié des habitants sont satisfaits de la propreté du quartier**. Le même phénomène est observable aux Etats-Unis, dans de moindres proportions, avec une satisfaction moyenne de 58%, toujours en dessous de la moyenne QPV. **Mermoz** est le seul quartier étudié où la satisfaction relative à la propreté a diminué de 2018 à 2019, alors que celle-ci tendait au contraire à augmenter (de 64% en 2013 à 70% en 2017).

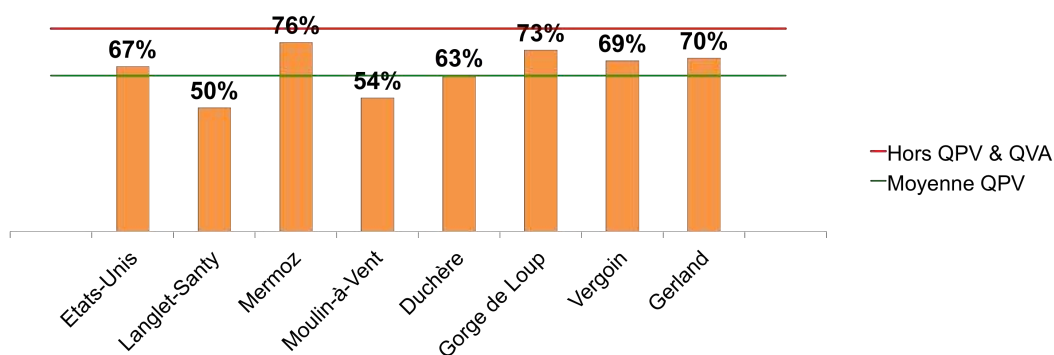
A Lyon 9, la satisfaction relative à l'entretien des quartiers est nettement plus forte, et actuellement en augmentation. En 2019, elle est passée de 67% à 71% pour La Duchère, et de 52% à 71% pour Gorge de Loup.



## Un attachement supérieur au quartier hors QPV&QVA

Environ 6 habitants de QPV sur 10 indiquent préférer rester dans leur quartier, plutôt que de le quitter si le choix leur était donné. Malgré un certain attachement au quartier, cette proportion est inférieure à la moyenne hors QPV&QVA où plus de 8 habitants sur 10 indiquent préférer rester au sein de leur quartier. Cette proportion est en hausse globale par rapport à 2018 (en QPV et hors QPV/QVA).

### "Je souhaite rester dans mon quartier"



*L'attachement des habitants aux quartiers étudiés est inférieur à la moyenne hors QPV&QVA pour tous les quartiers*

**A Lyon 8**, Langlet-Santy et Moulin-à-Vent, l'attachement au quartier est stabilisé à un taux bas depuis 2014. **Mermoz** est au contraire le quartier où l'attachement des habitants est le plus fort, avec un taux proche des moyennes hors QPV&QVA et en constante augmentation depuis 2013, en partie du fait de l'ancienneté d'une part des résidents.

À Lyon 9, **les habitants témoignent d'un attachement égal ou supérieur à la moyenne QPV**, et en nette augmentation depuis 2018. Le quartier du Vergoin suscite un attachement supérieur de 19 points en comparaison avec 2018, ce qui n'est pas sans être en lien avec la très large augmentation du sentiment d'amélioration du quartier au sein de ce secteur.

**De même, à Gerland**, l'attachement demeure supérieur à la moyenne QPV, et reste stable depuis 2014.

## SÉCURITÉ

Les habitants de QPV se sentent globalement en sécurité, dans des proportions toujours moindres qu'ailleurs

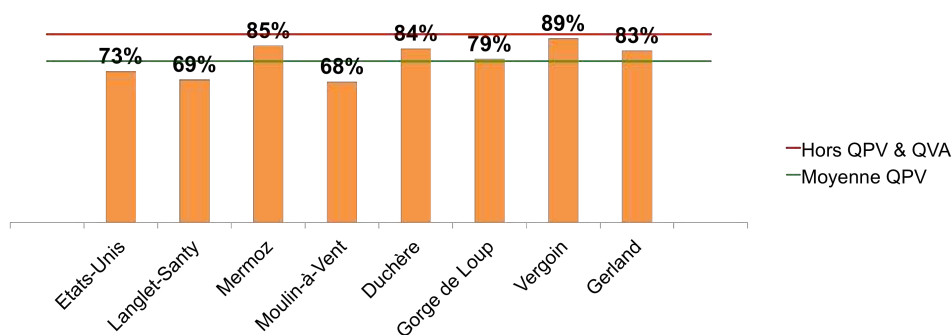




## Plus de 3 habitants sur 4 se sentent en sécurité en QPV

78% des habitants en zone QPV se sentent en sécurité dans leur quartier. Ce sentiment est toutefois supérieur de 11 points au sein des secteurs hors QPV&QVA, un écart semblable à celui constaté en 2018.

### "Je me sens en sécurité dans mon quartier"



**Mermoz, Duchère et Vergoin** sont les quartiers se rapprochant le plus des sentiments de sécurité constatés hors QP&QV, même s'il demeure moindre dans le secteur du Château (77%).

À Lyon 8, seul Mermoz dépasse la moyenne QPV. Etats-Unis et Moulin-à-Vent demeurent en deçà malgré une légère augmentation les années précédentes. Langlet-Santy suscite de même un sentiment de sécurité moins important que la moyenne QPV. Pour ce dernier quartier, on constate une diminution du sentiment de sécurité de 9 points par rapport à 2018. La tendance est à la baisse au long terme au sein de ce quartier: 80% des habitants de Langlet-Santy affirmaient s'y sentir en sécurité en 2013, contre 69% en 2019.

**Gorge de Loup, le Vergoin et La Duchère** sont davantage considérés par leurs habitants respectifs comme des espaces de sécurité, avec une augmentation de ce sentiment de 6 points chez les habitants de La Duchère, notamment dans le secteur de Plateau. Tous les quartiers de Lyon 9 étudiés se situent à minima au niveau de la moyenne QPV.

Le sentiment de sécurité à Gerland est également supérieur à la moyenne QPV, et demeure stable depuis 2014.



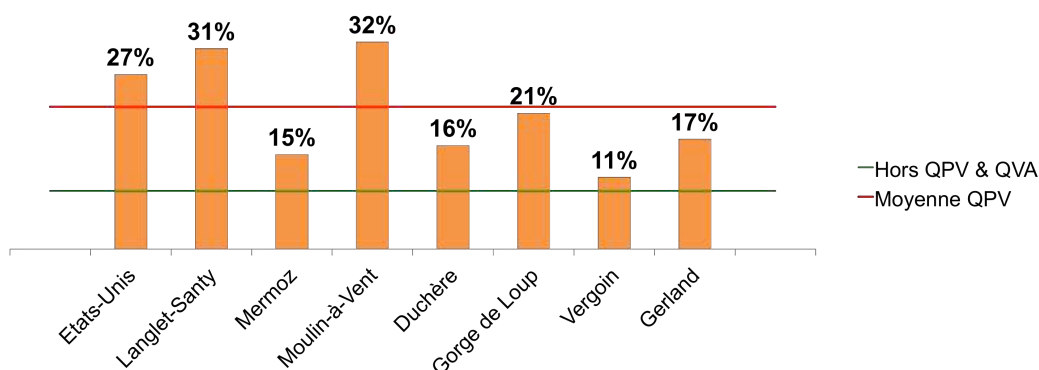
## En QPV, un sentiment d'insécurité en moyenne inférieur à la moyenne nationale des quartiers prioritaires

On observe en QPV à Lyon un sentiment d'insécurité relatif au quartier chez 22% des habitants. C'est une moyenne plus satisfaisante que les chiffres relevés à l'échelle nationale. D'après le rapport 2018 de l'Observatoire Nationale de la Politique de la Ville,

« 26% des habitants des quartiers prioritaires de la politique de la ville (QPV) déclarent se sentir souvent ou de temps en temps en insécurité dans leur quartier, soit deux fois plus que les personnes résidant dans un autre quartier des unités urbaines englobantes (13%) » (source: Rapport ONPV 2018, p74)

Ce constat est toutefois à relativiser: si le sentiment d'insécurité est en effet moindre, l'écart entre zones QPV et hors QPV&QVA quant au sentiment d'insécurité est plus important à Lyon. L'insécurité est deux fois plus ressentie en QPV comparé aux zones hors QPV&QVA à l'échelle nationale, contre un rapport de 2,4 concernant le territoire Lyonnais.

"Je ne me sens pas en sécurité dans mon quartier"



**Moulin-à-Vent et Etats-Unis demeurent au-delà de la moyenne nationale**, de la même manière qu'en 2018. A propos de Moulin-à-Vent, il est toutefois à noter que l'écart entre zone QPV et QVA se résorbe progressivement depuis les deux dernières années (réduit à 8 points en 2019 contre 17 en 2017).

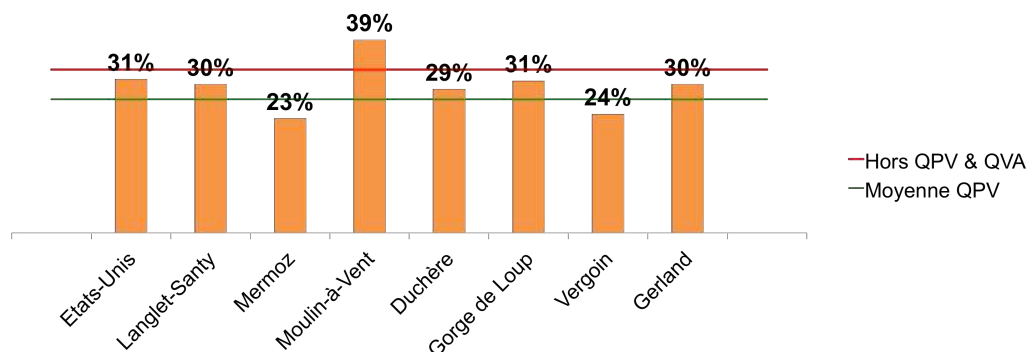
Langlet-Santy excède également la moyenne nationale, ce qui n'était pas le cas l'année dernière, avec un sentiment d'insécurité en augmentation de 9 points en un an, soit le taux le plus haut concernant le sentiment d'insécurité au sein de ce quartier depuis 2014.



## L'exposition aux actes de délinquance influe sur le sentiment d'insécurité, mais demeure pourtant moindre qu'en zone hors QPV&QVA

Environ un habitant de QPV sur 4 indique avoir été témoin et/ou victime d'acte de délinquance.

**"Un membre de ma famille ou moi-même avons été témoin et/ ou victime d'un acte de délinquance dans mon quartier "**



Cette proportion est inférieure à la moyenne hors QPV&QVA où l'exposition est plus fortement ressentie, malgré un sentiment de sécurité y étant supérieur, comme constaté précédemment. Un habitant sur 3 en zone hors QPV&QVA indique avoir été témoin et/ou victime d'acte délinquance. On remarque que cette moyenne hors QPV&QVA demeure semblable à celle relevée en 2018, et est en augmentation depuis 2015.

Mermoz et le Vergoin sont les quartiers où les habitants sont les moins confrontés aux actes de délinquance, malgré une augmentation de 4 points pour ce dernier quartier en 2019. Ces deux quartiers sont les seuls situés en dessous de la moyenne QPV pour cet indicateur.

Moulin-à-Vent reste le quartier le plus exposé aux actes de délinquance avec près de 40% de témoins/victimes parmi les enquêtés, et jusqu'à 48% en QVA. On y note en particulier 44% de témoins de problèmes de drogues et 45% de victimes de vandalisme/dégradations ainsi que de vols. Ce paramètre n'est pas sans expliquer le sentiment d'insécurité important ressenti par les habitants de Moulin-à-Vent. On remarque en ce sens que les Etats-Unis et Langlet-Santy, particulièrement exposés aux actes de délinquance, souffrent en conséquence d'un sentiment d'insécurité important, comme vu précédemment. Cette incidence est moins notable à Gerland et Gorge de Loup, où le sentiment d'insécurité demeure moins important que les témoignages d'expositions aux actes de délinquance.

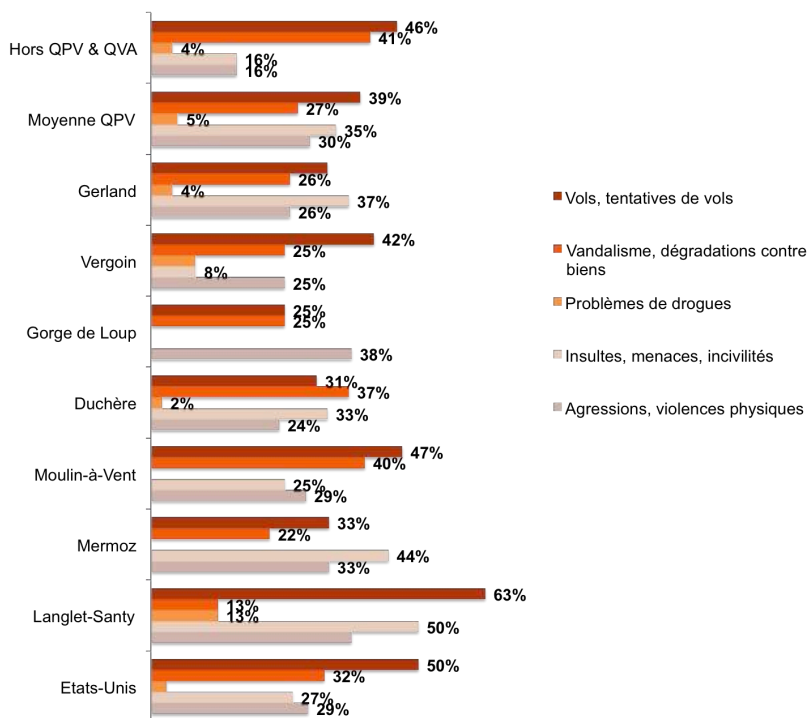
# SÉCURITÉ

# 3

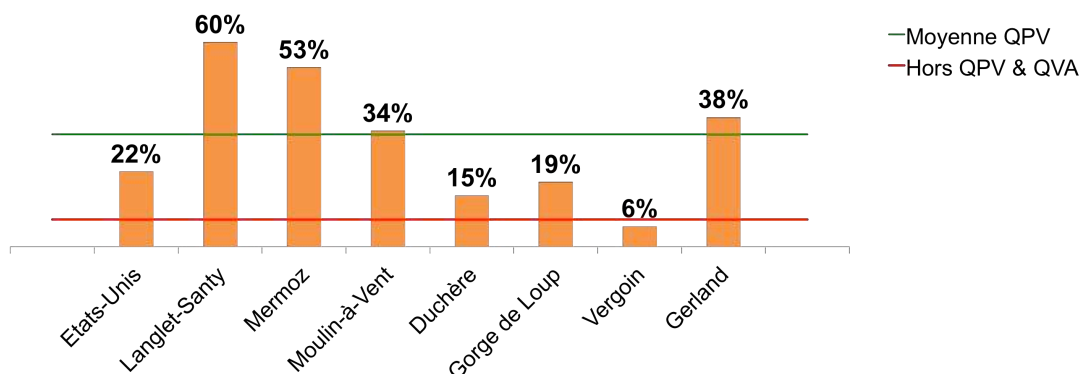


## Les agressions verbales et physiques en augmentation globale sont deux fois plus fréquentes en QPV

"J'ai été victime de ..."



"J'ai été témoin de problèmes de drogue"



4 fois plus de témoins de problèmes de drogue en QPV que dans le reste de Lyon

## ÉQUIPEMENTS & SERVICES

Les commerces: des évolutions, mais toujours une forte demande de la part des habitants des QPV



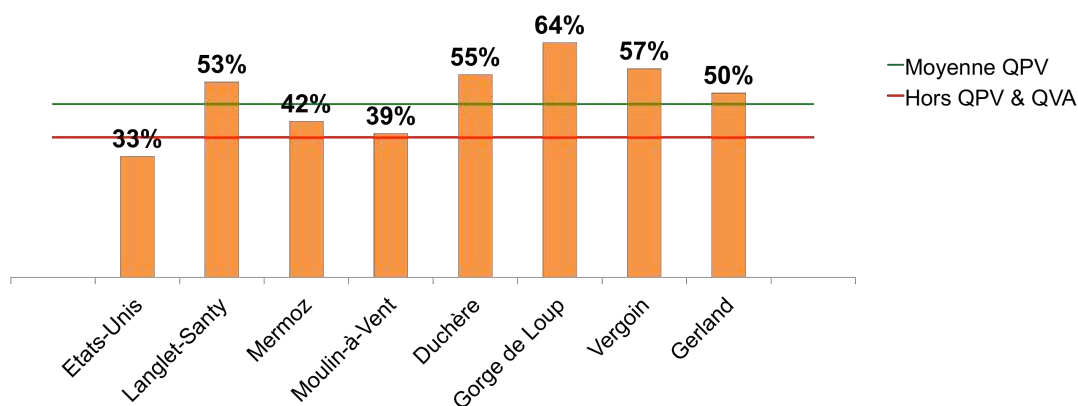




## Un manque de commerces davantage remarqué en QPV, notamment à Lyon 9

47% des habitants de QPV remarquent un manque de commerce au sein de leur quartier, contre 38% hors QPV&QVA. Cet écart est en nette diminution depuis 2018 (de 20 points à 9 points). Les habitants de QPV tendent à avoir une meilleure vision du commerce au sein de leur quartier.

"Il manque des commerces dans mon quartier"



A Lyon 8, la satisfaction relative aux commerces du quartier demeure toujours plus importante hors QPV&QVA, exception faite des Etats-Unis où un habitant sur 3 déclare que le quartier manque de commerces, pour une moyenne QPV avoisinant les un habitant sur 2. Moulin-à-Vent avoisine également la moyenne hors QPV&QVA. En 2017, 73% des habitants de Langlet-Santy déclaraient manquer de commerces au sein de leur quartier, du fait de la fermeture d'un commerce discount faisant presque tripler la perception de manque. Aujourd'hui, ce taux a diminué de 20 points en 2 ans, demeurant tout de même important car supérieur de 15 points à la moyenne QPV.

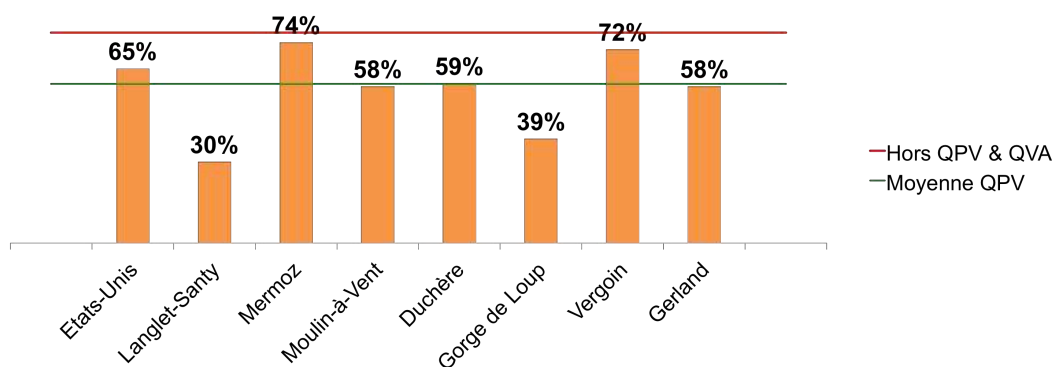
Les 3 quartiers de Lyon 9 observés totalisent les taux les plus importants quant à la perception de manque de commerces au sein du quartier. Cette proportion est particulièrement importante dans le secteur du Château à La Duchère (86%), et en augmentation constante depuis 2014, où ce taux y était inférieur de 27 points. Gorge de Loup est le quartier étudié où le manque de commerces est le plus fortement ressenti (plus de 6 personnes sur 10 depuis 2017). A l'inverse, si le manque de commerces est également très nettement ressenti au Vergoin, on note depuis 2018 une diminution très importante de 39 points de la perception de manque parmi ses habitants (de 96% à 57%), du fait de l'ouverture d'un centre commercial. Ce taux demeure élevé, toutefois il s'agit du taux le plus faible du secteur depuis 7 ans, et notamment depuis la démolition en 2015 de l'unique commerce du quartier.



## L'appréciation de l'évolution du commerce très contrastée: du simple au double selon les quartiers

Etats-Unis, Mermoz et le Vergoin sont les quartiers étudiés où les habitants tendent le plus à juger l'évolution du commerce au sein de leur quartier comme positive, avoisinant pour les deux derniers la moyenne hors QPV&QVA.

### "Je juge l'évolution des commerces favorable"



*Tous les autres quartiers étudiés sont situés en dessous de la moyenne hors QPV&QVA*

Si Etats-Unis et Mermoz sont des quartiers où le manque de commerces ne se fait que peu ressentir, il n'en va pas de même pour le Vergoin, comme précédemment constaté, où la la question des commerces pose encore problème. L'amélioration dans ce domaine est toutefois largement remarquée dans le cas du Vergoin, avec un jugement favorable quant à l'évolution des commerces quasiment multiplié par trois entre 2018 et 2019 (de 25% à 72%).

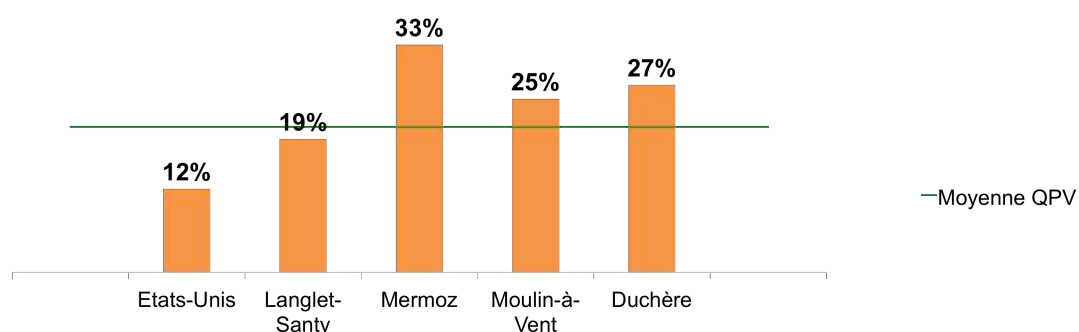
Au contraire, le rapport ne se vérifie pas dans le cas de Langlet-Santy où la perception positive de l'évolution du commerce au sein du quartier est en diminution de 10 points, alors que la perception de manque de commerces y est en net recul depuis 2 ans, laissant à penser à une amélioration jugée encore trop peu visible par les habitants. En moyenne, c'est le quartier où l'évolution des commerces est le plus souvent jugée comme étant défavorable.

Gorge de Loup, tout comme Langlet-Santy, affichent un taux de jugement favorable relatif à l'évolution des commerces bien inférieur à la moyenne QPV, en diminution quasi constante depuis 2015 (le taux s'élevait alors à 61%).



## Les Conseils Citoyens identifiés en moyenne par 1 habitant sur 5 des QPV

"Je connais le Conseil Citoyen de mon quartier"



*Mis en place depuis 2016, les Conseils Citoyens sont connus de manière très différenciée selon les quartiers*

Les Conseils Citoyens sont connus en moyenne par un habitant sur 5 en QPV. C'est à Mermoz qu'ils sont le plus connus, avec un habitant sur 3 ayant connaissance de l'existence du Conseil Citoyen de Mermoz. La proportion y est substantiellement plus faible à Mermoz Sud.

A l'inverse, ils sont connus de seulement 12% des habitants des Etats-Unis, surtout dans le secteur de Tony Garnier, à contrario très peu dans le secteur de Grange Rouge/Viviani (seulement 5%).

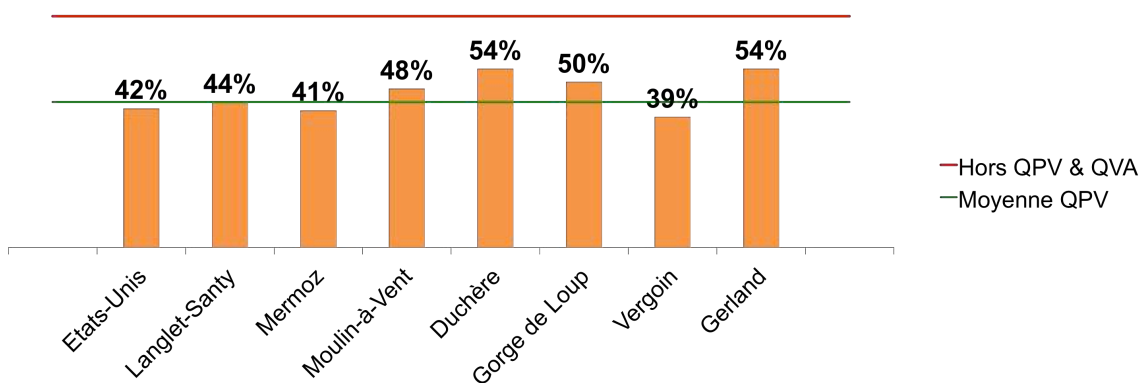


## Les équipements culturels moins fréquentés en QPV, une tendance à la baisse depuis 2018

44% des habitants de QPV indiquent avoir fréquenté durant les six derniers mois un équipement culturel, contre 70% des habitants hors QPV&QVA, où la tendance y est à la hausse depuis 10 ans.

Au contraire, on observe une baisse de 3 points quant à la fréquentation d'équipements culturels en QPV depuis 2018.

**"J'ai déjà fréquenté au cours des 6 derniers mois un équipement culturel, comme une bibliothèque, un musée ou un théâtre"**



*Tous les quartiers étudiés ont un taux de fréquentation d'équipements culturels inférieur à la moyenne hors QPV&QVA*

Il est toutefois complexe de dégager une tendance claire. Contrairement aux secteurs hors QPV&QVA où la progression est quasiment linéaire, cet indicateur est sujet à de fortes variations en QPV&QVA au fil des années. C'est le cas à Lyon 8, notamment aux Etats-Unis, à Moulin-à-Vent et à Mermoz, où la fréquentation d'équipements culturels oscille autour de la moyenne QPV. Au Vergoin également, ce taux oscille selon les années entre 30% et 50%.

Au sein des autres quartiers de Lyon 9, on observe tout de même une tendance à la stabilisation voire progression au fil des années à La Duchère (tous secteurs), Gerland et Gorge de Loup, où la fréquentation d'équipements culturels au cours des six derniers mois concerne la moitié ou plus des habitants.

## SANTÉ

Un niveau de santé satisfaisant en QPV. Toutefois un tiers des habitants indiquent limiter leurs dépenses de santé



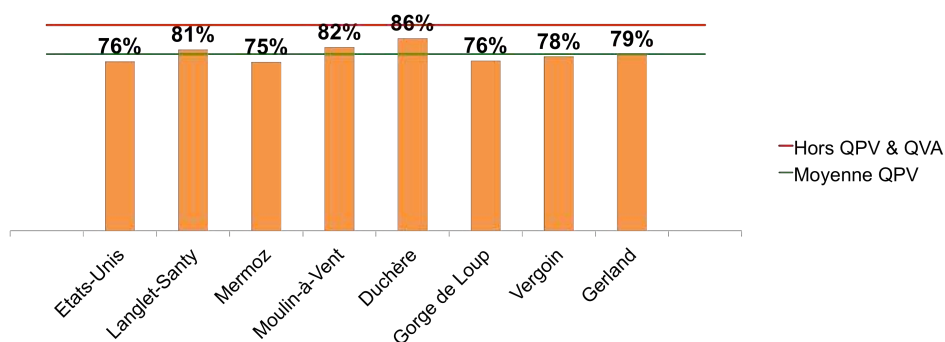
5



## 79% des habitants de QPV se sentent en bonne santé, contre 92% en zone hors QPV&QVA.

Presque 8 habitants sur 10 en quartiers QPV se déclarent en bonne santé. Un écart de 13 points entre QPV et hors QPV&QVA.

### "Mon état de santé me paraît satisfaisant"



*Par rapport aux taux de 2018, la perception des habitants de leur propre état de santé comme étant satisfaisant se fait de manière plus homogène et équilibrée entre les quartiers.*

Mermoz et Gorge de Loup affichent les indicateurs les plus faibles. Le sentiment d'être en bonne santé de la part des habitants y est en baisse tendancielle depuis 3 ans, passant pour Mermoz de 83% à 75%, et pour Gorge de Loup de 84% à 76%, soit une baisse commune de 8 points concernant cet indicateur.

Parmi les quartiers étudiés, le quartier de La Duchère est celui où les habitants se sentent le plus fréquemment en bonne santé, et celui se rapprochant le plus de la moyenne hors QPV&QVA. Cet indicateur, relativement stable sur le long terme, y est toutefois en progression linéaire depuis 2016 (de 81% à 86%). Le Plateau y est le secteur le plus favorisé quant à la perception des habitants concernant leur santé avec un taux de 91% égalant quasiment la moyenne hors QPV&QVA.

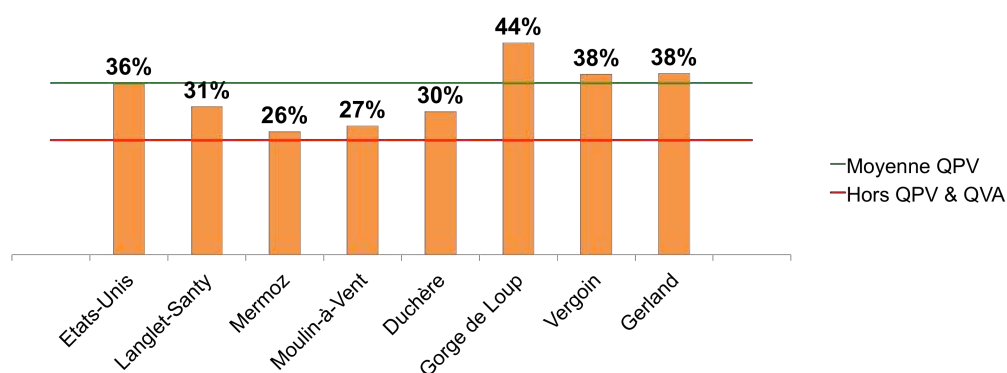
A l'inverse, il est toutefois à noter que le secteur du Château affiche un taux exceptionnellement bas avec seulement 37% des habitants déclarant leur état de santé satisfaisant, soit un taux plus de deux fois inférieur à la moyenne QPV.



## Les habitants de QPV tendent un peu plus à limiter de plus en plus leurs dépenses de soin.

36% des habitants en QPV indiquent limiter leurs dépenses de soin, une augmentation de 5 points par rapport à 2018. Cette proportion s'élève à 24% hors QPV&QVA.

"Il m'arrive de limiter mes dépenses de soin"



Après une augmentation notable en 2018, la part d'habitants hors QPV&QVA limitant leurs dépenses de soin revient à un taux de 24%, similaire aux taux précédents.

Aucun quartier étudié ne présente de part d'habitant limitant ses dépenses de soin inférieure à la moyenne hors QPV&QVA. De même, tous les quartiers observés présentent un indicateur au moins semblable, sinon plus défavorable en 2019 qu'en 2018. L'écart entre QPV et hors QPV&QVA tend ainsi à s'élargir.

Cette dégradation vient contraster une amélioration de moyen terme constatée les années précédentes quant à cette question: on observe au quartier de La Duchère par exemple une diminution constante de cette part jusqu'en 2018, de même pour le Vergoin. A Gorge de Loup cependant, une dégradation est notable depuis 2017 déjà.

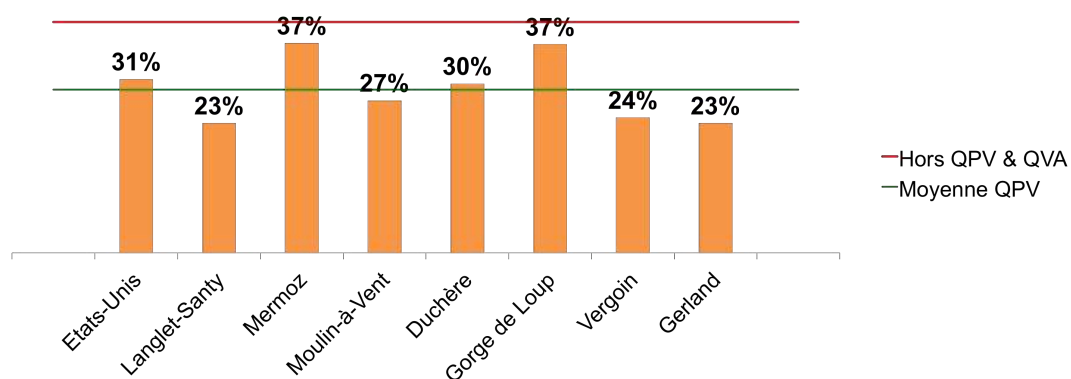
Mermoz et Moulin-à-Vent présentent toutefois les situations les plus satisfaisantes. Ce sont les quartiers où l'indicateur est constant de 2018 à 2019, et tend à progresser de manière constante depuis 2014, avec une diminution de l'indicateur d'une dizaine de points pour les deux quartiers en cinq ans.



## En QPV, de moins en moins difficultés à consulter un spécialiste

Il est plus complexe de consulter un spécialiste hors QPV&QVA qu'en QPV: 29% des habitants en QPV affirment avoir des difficultés à consulter un spécialiste, contre 41% hors QPV&QVA. Une tendance à la hausse pour ces derniers, en hausse de 10 points en comparaison avec 2018. La principale raison évoquée est le délai d'attente conséquent pour une consultation.

### "J'ai des difficultés pour consulter un spécialiste"



En QPV au contraire, on observe un peu moins de difficultés à consulter un spécialiste en 2019 qu'en 2018.

Langlet-Santy, Gerland et le Vergoin sont des quartiers où les difficultés pour consulter un spécialiste se font moins ressentir: à Langlet Santy notamment, l'indicateur est en baisse depuis 2017 (de 34% en 2016 à 23% en 2019). Au Vergoin et Gerland, le taux fluctue (on remarque une augmentation notable en 2019 dans le cas de Gerland), même si la tendance est à la stabilisation sur le long terme.

C'est à Mermoz et Gorge de Loup que les difficultés pour consulter un spécialiste se font le plus ressentir, avec 37% d'habitants témoignant de cette problématique (un pourcentage proche de la moyenne hors QPV&QVA). En 2019, ils affichent respectivement les indicateurs les plus élevés sur cette thématique depuis 2016. Les délais trop longs sont encore une fois souvent cités comme explication, ainsi que pour ces deux secteurs un manque de spécialistes au sein du quartier. Ce facteur explicatif y est en très forte hausse.



## PARTICIPATION

Les habitants de QPV se mobilisent au sein de la vie associative et culturelle locale. Une implication toutefois inégale selon les quartiers

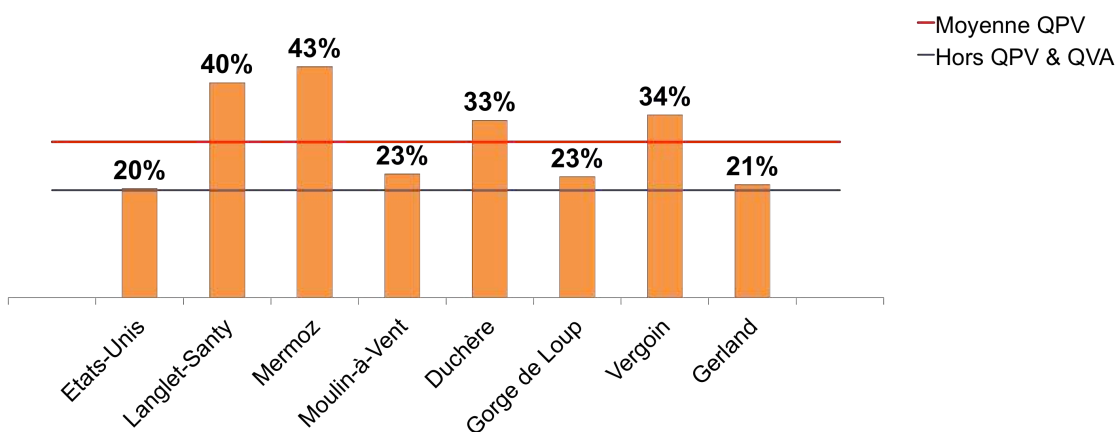




## Davantage d'adhérents aux structures socioculturelles en QPV que hors QPV&QVA : la question de la proximité toujours centrale

On observe que 29% des habitants QPV sont adhérents de structures socioculturelles, contre 20% hors QPV&QVA. Ces proportions sont en hausse globale en comparaison à 2018.

### "Je suis adhérent ou usager d'un centre social, d'une MJC ou d'une maison de l'enfance"



La proportion plus importante d'adhérents aux structures socioculturelles en QPV est à nuancer car extrêmement variable d'un quartier à l'autre, variant parfois du simple au double. La proximité des structures semble jouer ici un rôle capital, par exemple à Mermoz où le taux d'adhérents reste important et en augmentation (de 5 points depuis 2014) de par l'implantation du centre social au centre du quartier.

C'est également le cas à Langlet-Santy, où la proportion d'adhérents a augmenté de 10 points depuis 2018. La Duchère qui affiche également un taux important possède de même un centre social sur le secteur du Plateau. Le part d'adhérents au sein de ce secteur est cependant en diminution de 10 points, contre une augmentation de 13 points sur le secteur de la Sauvegarde.

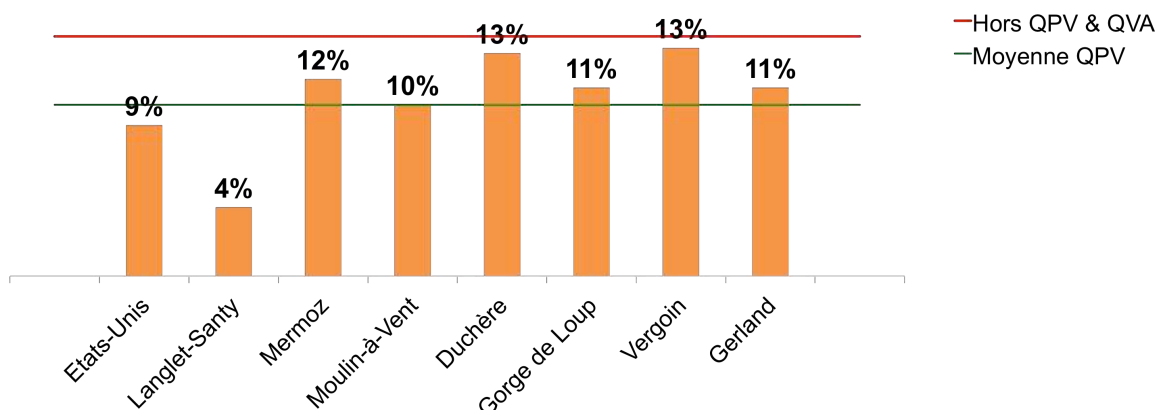
Etats-Unis, Moulin-à-Vent, Gorge de Loup et Gerland sont les quartiers où le taux d'adhésion est le moins élevé, proche de la moyenne hors QPV&QVA. Dans le cas de Gerland, il est toutefois à préciser que la tendance est à la hausse avec une augmentation constante au fil des années, ainsi qu'un pourcentage supérieur de 9 points en comparaison avec 2014.



## Un engagement associatif en légère diminution

En QPV, un habitant sur 10 est engagé **au sein d'associations ou de collectifs de quartier**. Ils sont légèrement plus nombreux hors QPV&QVA (14%). Ce sont des proportions semblables bien qu'en baisse (4 points de moins en QPV en comparaison avec 2018).

### "Je suis engagé dans une association ou dans un collectif de quartier "



Par rapport à 2018, tous les quartiers étudiés présentent une diminution de la part d'engagement au sein d'associations ou collectifs de quartier, à l'exception des Etats-Unis où l'indicateur n'a que peu évolué, ainsi que Gorge de Loup où l'indicateur augmente de 4 points. Contrairement à l'année dernière, tous les quartiers étudiés ont de ce fait un taux d'engagement inférieur à la moyenne hors QPV&QVA.

À Mermoz, ce taux est en diminution de 5 points en comparaison avec 2018, année où l'indicateur était déjà en baisse. À La Duchère, malgré une amélioration constatée entre 2016 et 2018, on observe une diminution de 9% en 2019, avec un engagement particulièrement moindre sur le secteur du Château (5%).

À contrario, c'est le secteur de Balmont qui affiche le meilleur taux d'engagement à La Duchère (17%), toutefois en diminution de 9 points.

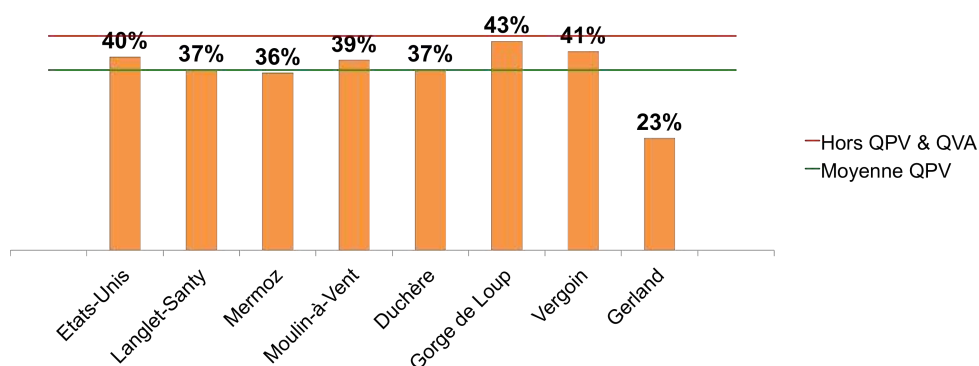
L'engagement associatif à La Duchère demeure toutefois parmi les plus élevés, avec le Vergoin où l'indicateur est également en baisse, dans une moindre mesure (moins 4 points).



## Plus d'un habitant de QPV sur 3 se déclare prêt à participer à des groupes de travail pour travailler à l'amélioration de son quartier

En QPV, 37% des habitants se déclarent prêts à participer à des groupes ou des rencontres, pour réfléchir sur des projets et améliorations possibles pour leur quartier. Ils sont 44% en hors QPV&QVA.

**"Je serais prêt à participer à des groupes ou des rencontres, à réfléchir sur des projets, des améliorations possibles pour mon quartier"**



Les proportions QPV et hors QPV&QVA sont respectivement en baisse de 3 points par rapport à 2018. Elles restent toutefois similaires, même si une nette diminution est à noter à Gorge de Loup (9 points de moins qu'en 2018, 17 points de moins qu'en 2017). Le quartier demeure toutefois celui où les habitants sont les plus enclins à participer à des groupes de travail.

On remarque globalement une forme d'homogénéité du potentiel d'engagement parmi les habitants des différents quartiers, de manière beaucoup plus prégnante qu'en 2018. L'indicateur gravite autour de 40% au sein de l'ensemble des quartiers (et globalement autour de la moyenne QPV), à l'exception du quartier de Gerland.

Les habitants de Gerland affichent un intérêt nettement inférieur quant à ce type de démarche. Il était pourtant davantage prononcé en 2014 (39%, bien plus proche de la moyenne actuelle des quartiers). Il est toutefois à noter que ce taux est de 10 points supérieur dans la zone QPV de Gerland, en comparaison avec la zone QVA.

## IMAGE DES QUARTIERS

Des quartiers toujours peu identifiés. Les images de La Duchère, Croix-Rousse et Mermoz en voie d'amélioration



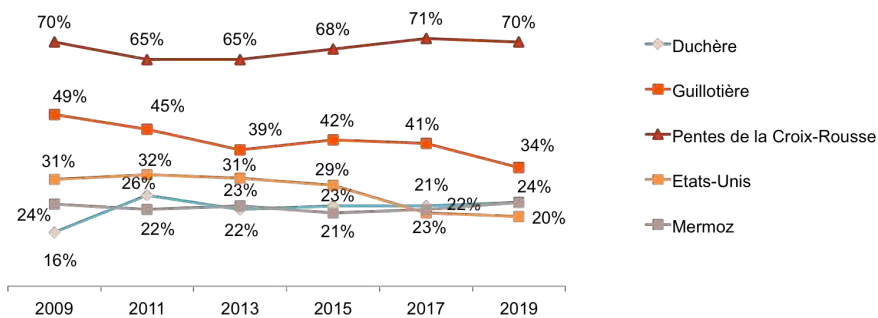
# IMAGES DES QUARTIERS

# 7

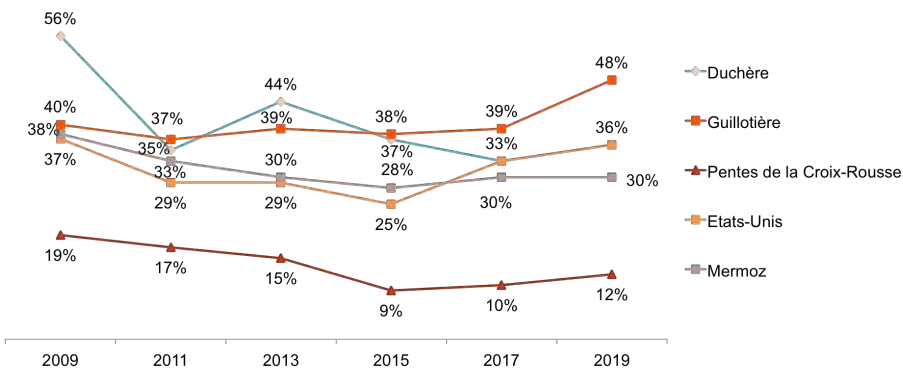


**La Duchère et Mermoz progressivement mieux perçus: des tendances en voie de stabilisation. L'image du quartier de la Guillotière tend à se dégrader**

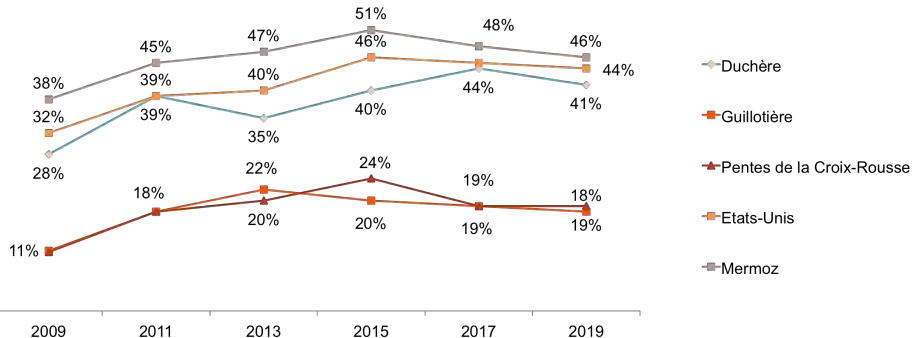
**"J'ai une bonne image de ce quartier"**



**"J'ai une mauvaise image de ce quartier"**



**"Je n'ai pas d'opinion sur ce quartier"**



# IMAGES DES QUARTIERS

# 7



## **La Duchère, Mermoz, Croix-Rousse: une meilleure image depuis 10 ans, vers une stabilisation**

La tendance observée quant aux perceptions extérieures de La Duchère et Mermoz se confirme et se stabilise autour d'une réduction des perceptions négatives de la part des habitants hors QPV&QVA depuis 10 ans. C'est notamment le cas pour La Duchère où la part de perceptions négatives a diminué de 20 points entre 2009 et 2019. Les projets orchestrés dans le cadre du renouvellement urbain ont contribué à cette amélioration.

Au contraire, l'image du quartier des Etats-Unis tend à se dégrader, particulièrement au cours des deux dernières années. La proportion d'habitants hors QPV&QVA ayant une image négative de ce quartier a nettement diminué jusqu'en 2015, avant de croître de 11 points en dix ans. Les bonnes perceptions du quartiers sont au contraire en diminution constante depuis 2011.

Les pentes de la Croix-Rousse demeure le secteur véhiculant l'image la plus positive (un taux stable gravitant entre 65% et 70% de perceptions positives depuis 10 ans), avec en parallèle des perceptions négatives de moins en moins nombreuses. Au contraire, l'ancien QPV de Guillotière suit une trajectoire inverse en terme d'image auprès des populations hors QPV&QVA. La proportion d'image négative reste stable bien qu'élevée jusqu'en 2017, 2018. En 2019 une dégradation est observable: la part de perceptions négatives de Guillotière auprès des habitants hors QPV&QVA s'élève aujourd'hui à 48%, soit un habitant sur deux. C'est la part la plus élevée sur le panel de quartiers observés. À l'inverse, la part de perceptions positives diminue substantiellement au cours des 10 dernières années.

Il reste globalement à noter qu'une part croissante des habitants hors QPV&QVA indiquent ne pas avoir d'opinion sur les quartiers observés. Cette part est en hausse significative depuis 10 ans, notamment dans le cas de La Duchère.

ANNEXES

# FICHES QUARTIERS

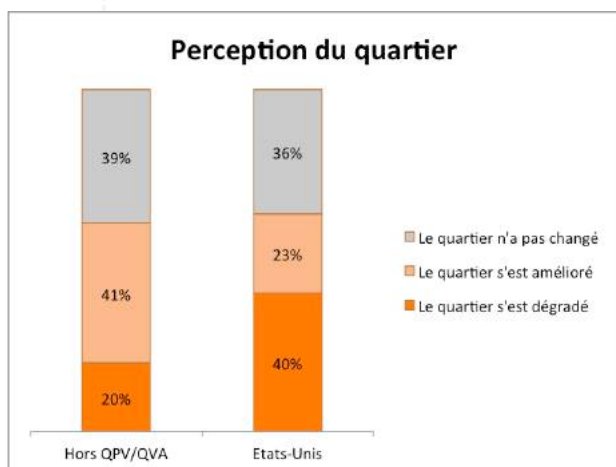




# ÉTATS-UNIS



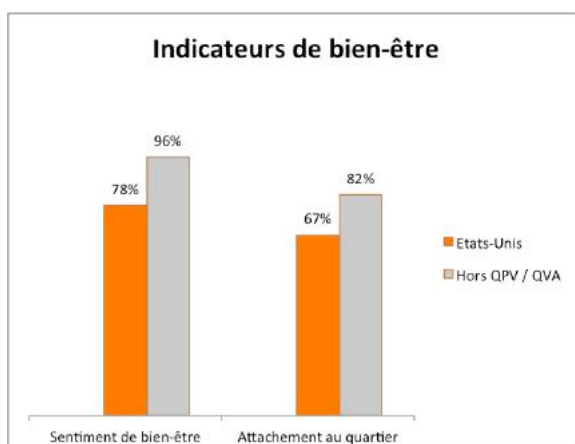
## Perception du quartier



Le sentiment de bien-être des habitants des Etats-Unis vis-à-vis de leur quartier avoisine le taux moyen des QPV. Il augmente constamment depuis 2017. L'attachement au quartier est supérieur de 4 points à la moyenne, proportion stable depuis 2014.

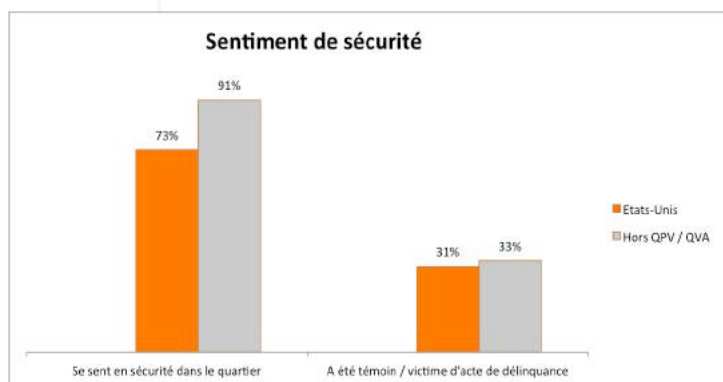
**40% des habitants des Etats-Unis considèrent que le quartier tend à se dégrader.** C'est le taux le plus haut constaté parmi le panel de quartiers étudiés. L'insécurité, le manque de propreté ainsi que les nuisances sonores en sont les raisons les plus souvent citées.

## Indicateurs de bien-être



**Le sentiment de sécurité à Etats-Unis compte parmi les plus faibles** en comparaison avec les autres quartiers étudiés. Avec presque 3 habitants sur 4 déclarant s'y sentir en sécurité, il s'agit toutefois d'une proportion en hausse constante depuis 2014.

## Sentiment de sécurité



De même les témoins et/ou victimes d'actes de délinquance y sont plus nombreux que la moyenne (31%, un taux stable depuis les dernières années).

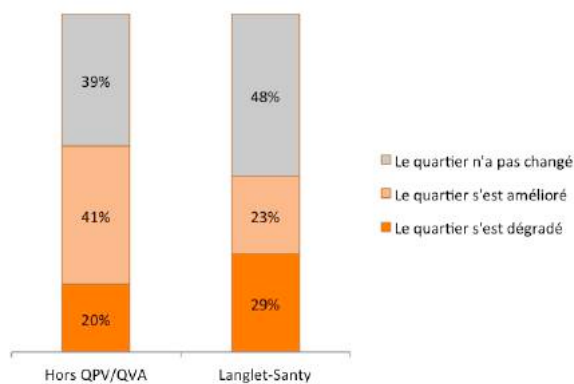
## Autres constats

- 73% des habitants déclarent être satisfaits de leur logement: une proportion comparable à la moyenne QPV, dont l'évolution demeure stable durant les 5 dernières années
- La satisfaction liée à l'entretien et la propreté du quartier est en baisse au cours des deux dernières années: 58% se déclarent satisfaits de l'entretien du quartier, contre une moyenne QPV de 62%.
- Les habitants s'y considèrent un peu moins souvent en bonne santé qu'ailleurs (76% contre une moyenne QPV de 79%).
- La présence de commerces à Etats-Unis est jugée très satisfaisante par ses habitants: un tiers d'entre eux seulement déplorent un manque de commerce, soit le taux le plus faible.

# LANGLET-SANTY



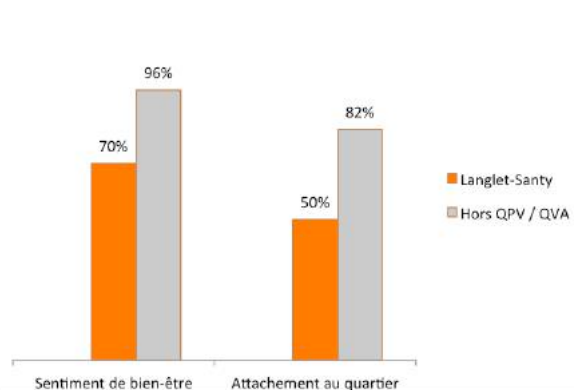
## Perception du quartier



**La perception d'amélioration du quartier est en forte baisse**, avec le taux le plus bas aux côtés des Etats-Unis. Si le sentiment de dégradation est en diminution depuis 3 ans, il demeure relativement élevé.

Majoritairement, les habitants remarquent une absence d'évolution: c'est le constat de près d'un habitant sur deux. C'est à Langlet-Santy que ce sentiment est le plus prégnant, en nette augmentation depuis 2018

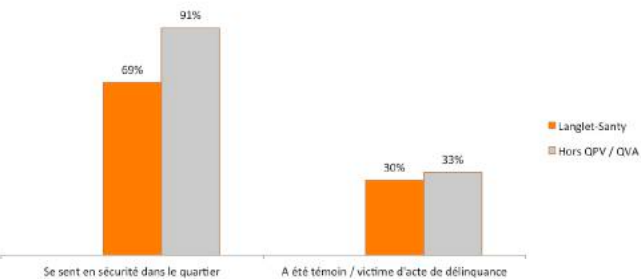
## Indicateurs de bien-être



**Les indicateurs de bien-être sont en retrait** par rapport à la moyenne des QPV observés: 70% des habitants se déclarent bien au sein du quartier, contre une moyenne QPV de 80%.

De même, un habitant sur deux indique préférer rester au sein du quartier si la possibilité de changer de logement leur était proposée, soit la proportion la plus faible des quartiers observés.

## Sentiment de sécurité

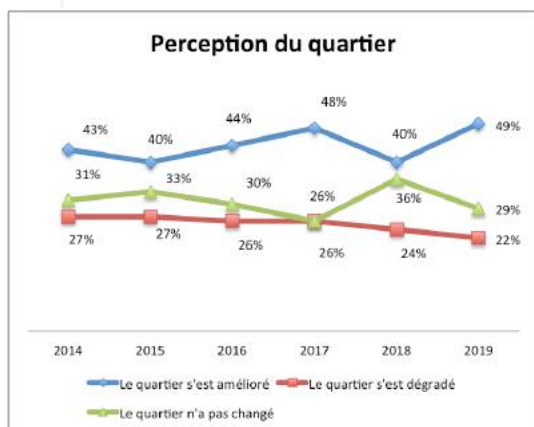


**Le sentiment de sécurité à Langlet-Santy est également en dessous de la moyenne QPV** (69% contre 78%). Les témoins et/ou victimes d'actes de délinquance y sont de même plus nombreux et en hausse. 60% des habitants déclarent avoir été témoins de problèmes de drogue.

## Autres constats

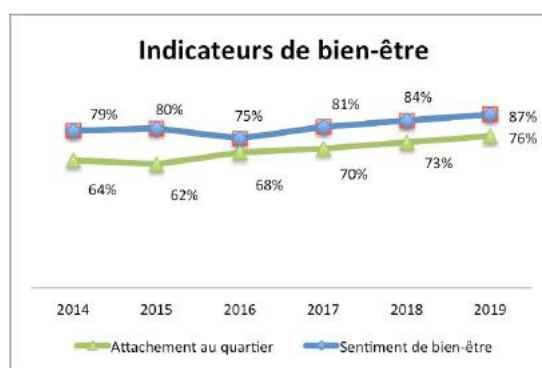
- 75% des habitants se déclarent satisfaits de leur logement, une part supérieure à la moyenne, même si en baisse tendancielle.
- L'entretien et la propreté du quartier est satisfaisante pour 47% des habitants, le second taux le plus bas.
- Un manque de commerces est constaté par 53% des habitants, la moyenne QPV s'élève à 47%
- Les habitants s'y sentent un peu plus souvent en bonne santé (81%, contre une moyenne QPV de 79%), un taux en hausse depuis les 4 dernières années.

# MERMOZ

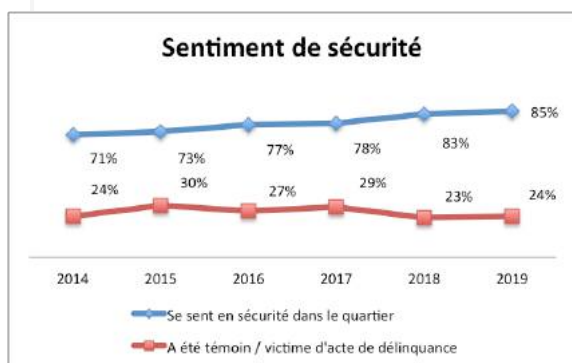


Le sentiment d'amélioration du quartier du point de vue des habitants de Mermoz compte parmi les plus importants et s'élève à 49%. Ce taux est à la hausse depuis 2014 (malgré une chute en 2018), tandis que le sentiment de dégradation s'y fait de moins en moins fréquent.

Les indicateurs de bien-être à Mermoz sont également satisfaisants et supérieurs à la moyenne QPV. Près de 9 habitants sur 10 indiquent se sentir bien à Mermoz, une proportion de même en hausse.



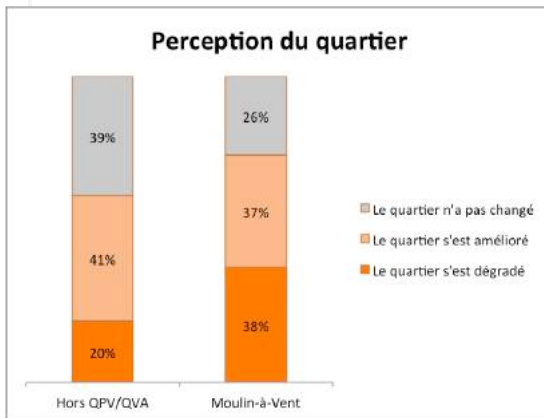
Si la part de témoins et/ou victimes parmi les habitants de Mermoz demeure relativement stable (autour de 25%, proche de la moyenne QPV actuelle qui s'élève à 27%), on remarque comparativement que le sentiment de sécurité est en constante augmentation à Mermoz. Il s'agit d'un des quartiers où les habitants se sentent le plus en sécurité.



## Autres constats

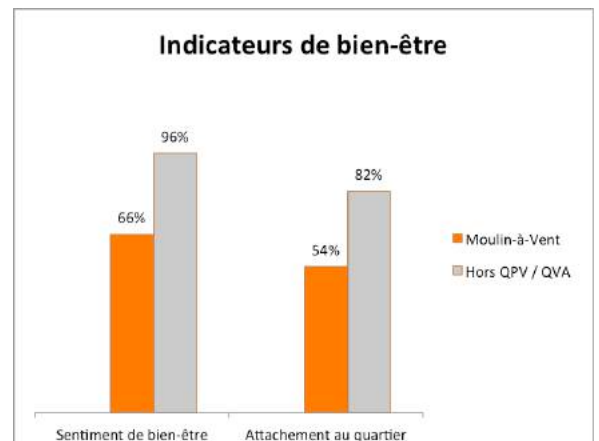
- Un peu plus de 6 habitants sur 10 sont satisfaits de leur logement à Mermoz. Une proportion inférieure à la moyenne QPV, l'une des plus faibles des QPV observées.
- La satisfaction des habitants relative à l'entretien et la propreté du quartier est également légèrement en deçà de la moyenne QPV (59% contre 62%).
- La situation des commerces à Mermoz est considérée satisfaisante: près de 6 habitants sur dix ne déplorent pas de manque de commerce au sein de leur quartier.
- L'état de santé des habitants de Mermoz est proche de la moyenne QPV, bien que légèrement inférieure: 76% des habitants se déclarent en bonne santé contre une moyenne de 79%. Cette proportion est toutefois en légère diminution au cours des dernières années.
- Le taux d'adhérents aux structures socioculturelles parmi les habitants de Mermoz est le plus élevé des quartiers observés (43%), bien au delà de la moyenne.

# MOULIN-À-VENT

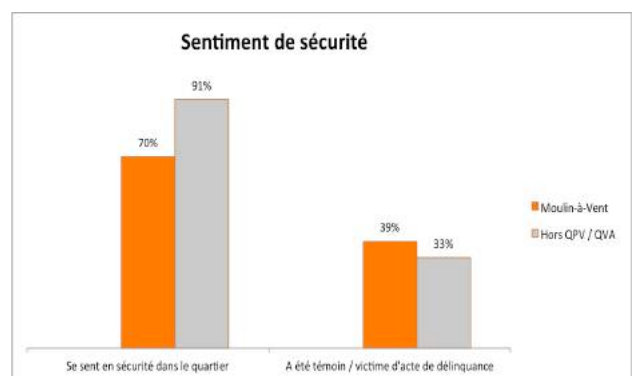


Si le sentiment d'amélioration du quartier parmi les habitants de Moulin-à-Vent se situe dans la moyenne QPV, **le sentiment de dégradation y est au contraire supérieur de 11 points** (38% contre 27%), et figure parmi les taux les plus importants, après Etats-Unis. Le sentiment d'insécurité et la délinquance en sont les principales raisons remarquées.

**De la même manière qu'en 2018, les indicateurs de bien-être sont préoccupants.** Le sentiment de bien être a Moulin-à-Vent est le moins élevé parmi les quartiers observés, s'élevant à 66% contre une moyenne QPV de 80%. L'attachement au quartier compte également parmi les taux les moins importants relevés, derrière Langlet-Santy.



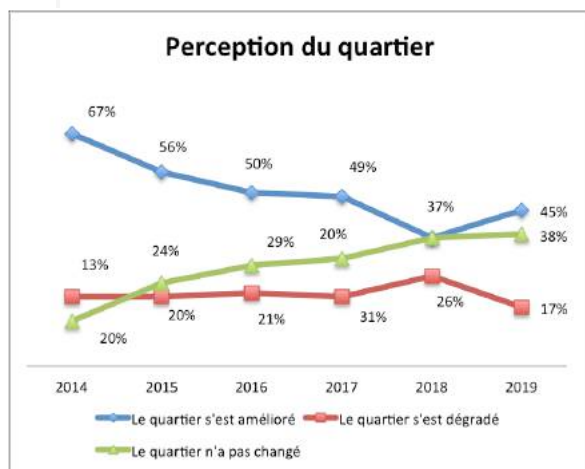
**70% des habitants de Moulin-à-Vent déclarent s'y sentir en sécurité:** de même c'est une proportion moindre que la moyenne QPV observée. Les témoins et/ou victimes d'actes de délinquance y sont progressivement moins nombreux mais cette proportion reste la plus forte au sein des quartiers observés.



## Autres constats :

- 80% des habitants se déclarent satisfaits de leur logement: une proportion nettement supérieure à la moyenne QPV.
- L'offre commerciale est jugée satisfaisante: 39% des habitants déplorent un manque de commerces, une part plus faible que la moyenne QPV.
- L'entretien et la propreté du quartier sont considérés comme insuffisants chez plus de la moitié des habitants. C'est la plus forte proportion parmi les quartiers étudiés.
- Le niveau de santé des habitants est supérieur à la moyenne QPV, avec plus de 8 habitants sur 10 se déclarant en bonne santé. Un taux stable, couplé à une proportion de plus en plus faible d'habitants peinant à consulter des spécialistes.

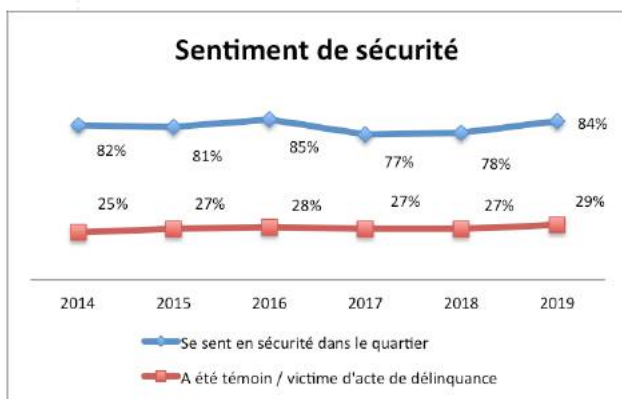
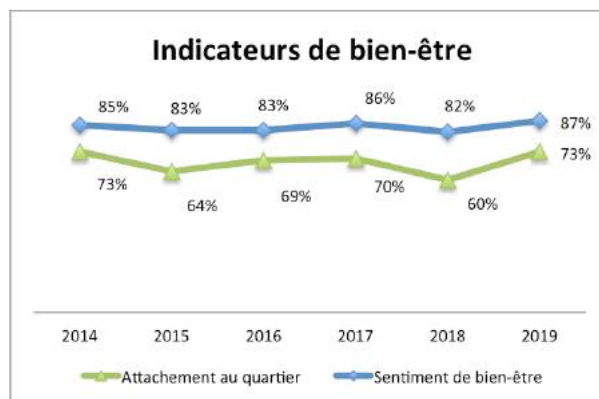
# LA DUCHÈRE



**Les indicateurs de bien-être affichent des résultats particulièrement positifs à La Duchère:** ils sont stables depuis 5 ans et attestent tant d'un attachement au quartier qu'à un sentiment de bien-être supérieur à la moyenne QPV.

Malgré un sentiment d'amélioration en baisse au cours des 5 dernières années, **La Duchère est l'un des quartiers où les habitants témoignent le plus d'une évolution positive:** ils sont 45% en 2019 pour une moyenne QPV de 38%.

Au contraire, le sentiment de dégradation y est le plus bas des QPV étudiés.



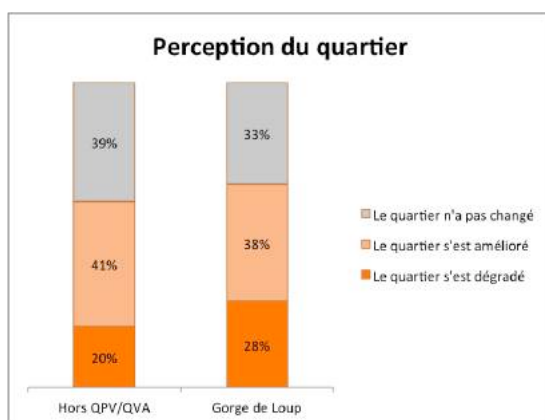
**De même, le sentiment de sécurité à La Duchère est important.** Il est supérieur à la moyenne QPV, alors que la proportion d'habitants témoins et/ou victimes d'actes de délinquance est légèrement supérieure à la moyenne.

Ce sont des indicateurs stables depuis 2014, affichant une faible variation.

## Autres constats

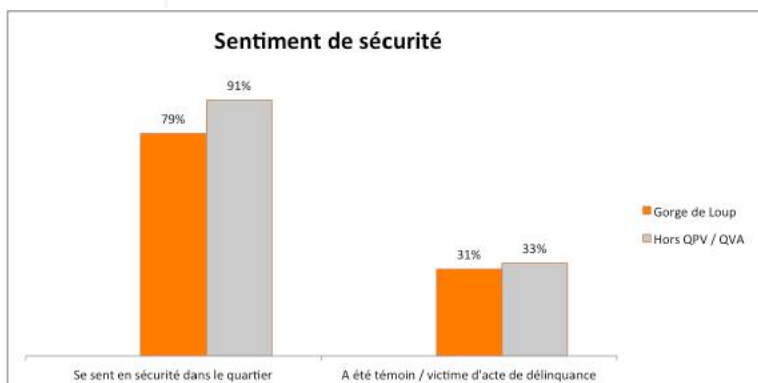
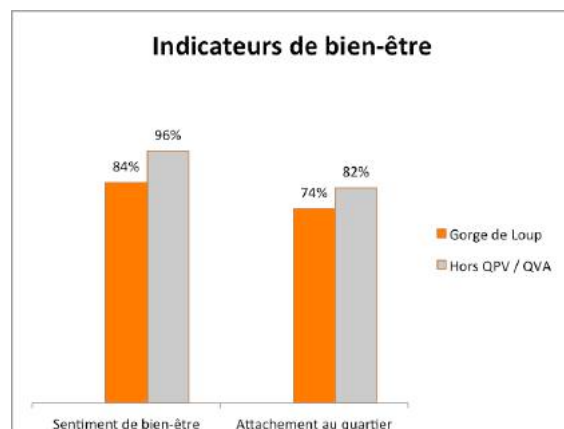
- 86% des habitants de La Duchère se déclarent satisfaits de leur logement. Une part importante qui tend à augmenter ces dernières années. C'est le taux le plus élevé des quartiers étudiés.
- La satisfaction des habitants liée à l'entretien et la propreté du quartier est stable, et dans la moyenne QPV (63%)
- 55% des habitants considèrent qu'il manque des commerces à La Duchère. Cette proportion est elle aussi stable, mais supérieure à la moyenne QPV (47%)
- L'état de santé des habitants de La Duchère est supérieur à la moyenne QPV: 86% des habitants se déclarent en bonne santé, une tendance à la hausse.

# GORGE DE LOUP



La perception de l'évolution du quartier par les habitants de Gorge de Loup s'inscrit dans la moyenne des QPV observées. On observe en 2019 une amélioration notable avec une part d'habitants constatant une évolution positive du quartier en augmentation de 15 points en comparaison avec 2018, ainsi que le phénomène inverse concernant la part d'habitants percevant une dégradation.

Les indicateurs relatifs au bien-être des habitants sont satisfaisants à Gorge de Loup, et en voie de progression. 84% des habitants se considèrent bien au sein du quartier, soit 4 points de plus que la moyenne QPV. De même, l'attachement au quartier figure parmi les plus élevés des QPV étudiés.



Le sentiment de sécurité demeure légèrement supérieur à la moyenne, mais en baisse constante à Gorge de Loup. Le taux d'habitants se déclarant victime et/ou témoin d'actes de délinquance demeure stable bien qu'élevé.

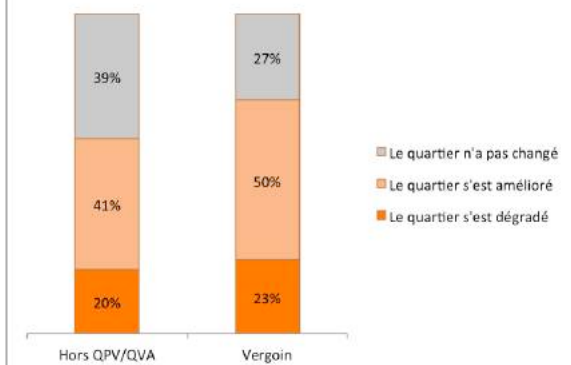
## Autres constats

- Moins de 7 habitants sur 10 se déclarent satisfaits de leur logement à Gorge de Loup, une proportion comparativement peu importante.
- Le taux d'habitants satisfaits de la propreté du quartier compte parmi les plus élevés avec 71% de satisfaction.
- L'offre de commerces à Gorge de Loup est jugée peu satisfaisante par 64% des habitants: c'est le quartier où le manque de commerces se fait le plus ressentir.
- L'accès aux équipements culturel est important: la moitié des habitants indiquent avoir fréquenté un équipement culturel au cours des 6 derniers mois, contre une moyenne QPV de 44%.
- Parmi les QPV observés, Gorge de Loup compte la proportion d'habitants se déclarant en bonne santé la plus basse, à égalité avec Mermoz et Etats-Unis. On y mentionne des difficultés croissantes pour consulter un spécialiste.

# VERGOIN



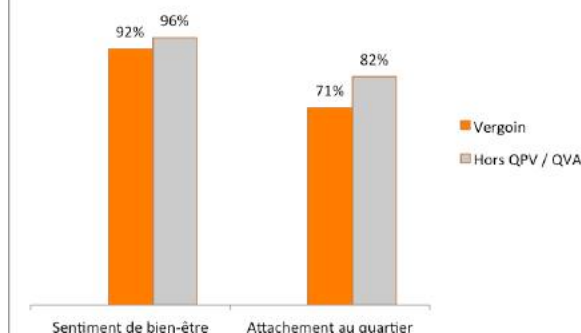
## Perception du quartier



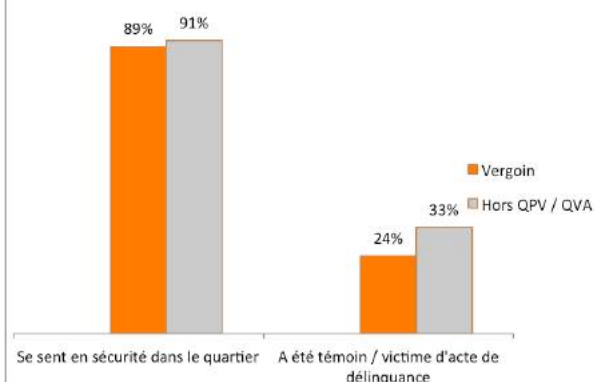
**Les indicateurs de bien-être au sein du quartier sont également élevés:** on y enregistre le taux de bien-être le plus élevé, proche de la moyenne hors QPV&QVA, ainsi qu'un attachement au quartier important, supérieur à la moyenne QPV.

**La perception de l'évolution du Vergoin comme étant positive est en très forte augmentation en 2019:** avec un habitant sur deux partageant cette perception, c'est le taux le plus élevé des quartiers étudiés, deux fois plus élevé qu'en 2018.

## Indicateurs de bien-être



## Sentiment de sécurité



**On enregistre également au Vergoin l'indicateur correspondant au sentiment de sécurité des habitants le plus élevé,** avec près de 9 habitants sur 10 se déclarant en sécurité. Un taux encore une fois comparable à la moyenne hors QPV&QVA. L'exposition aux actes de délinquance est de même plus basse que la moyenne QPV.

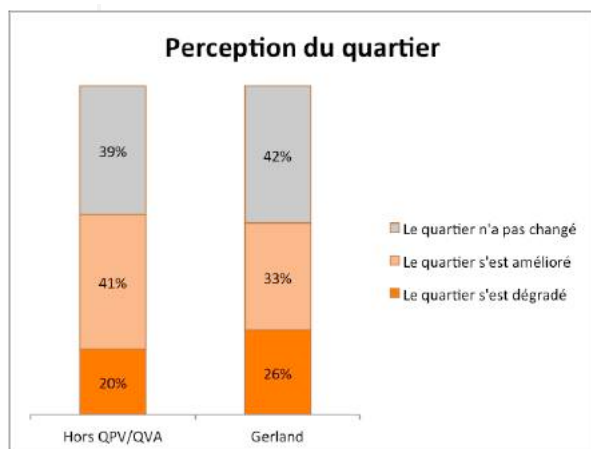
## Autres constats

- C'est le QPV où la satisfaction relative au logement est la plus importante (84%)
- Un manque de commerces s'y fait particulièrement ressentir: 57% des habitants en témoignent. Un taux élevé toutefois en très fort recul en comparaison avec le taux relevé en 2018 qui s'élevait alors à 96%.
- Les équipements culturels sont particulièrement peu fréquentés par les habitants du Vergoin: un taux de participation s'élevant à 39% sur les 6 mois précédents, c'est le taux le plus bas des quartiers étudiés.
- 77% des habitants du Vergoin se déclarent en bonne santé. Une proportion proche de la moyenne QPV (79%).

# GERLAND



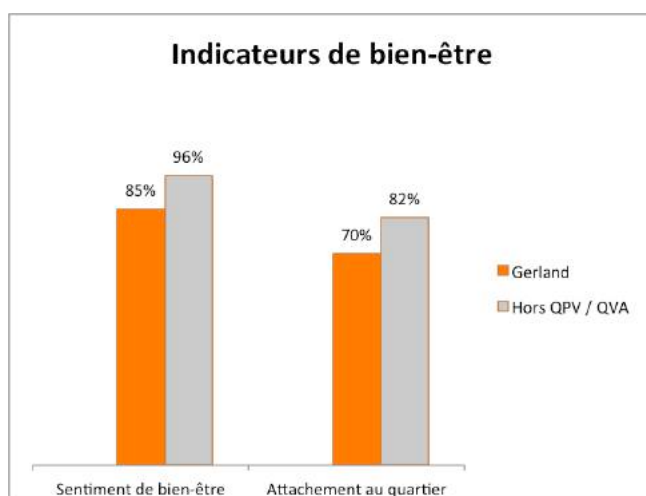
## Perception du quartier



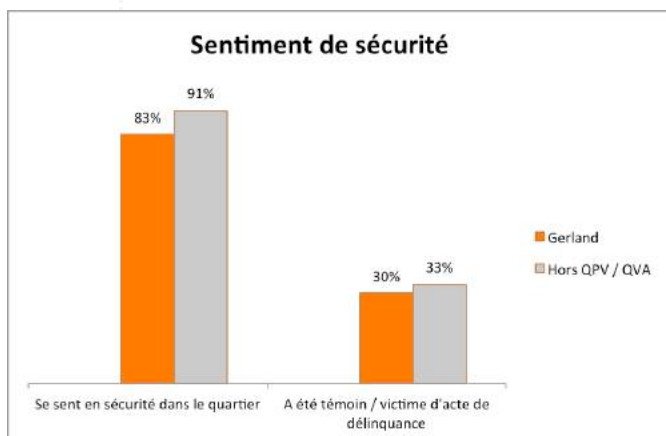
**85% des habitants de Gerland se sentent bien au sein de leur quartier**, un taux supérieur à la moyenne QPV. C'est un taux stable dans le temps, de la même manière que le taux d'attachement au quartier, s'élevant à 70%. Cette proportion est également supérieure à la moyenne QPV.

**Le sentiment d'amélioration du quartier pour les habitants de Gerland est moins élevé que la moyenne relevée en QPV.** Il est également en diminution depuis 2014.

## Indicateurs de bien-être



## Sentiment de sécurité



**Le sentiment de sécurité y est également supérieur à la moyenne QPV**, avec 83% d'habitants se sentant en sécurité à Gerland.

Pourtant, la proportion de témoins et/ou victimes d'actes de délinquance supérieure de 3 points à la moyenne QPV, et en constante augmentation depuis 2014.

## Autres constats

- 73% des habitants se déclarent satisfaits de leur logement. Cette part est comparable à la moyenne QPV. La zone QPV de Gerland est toutefois celle enregistrant le taux de satisfaction le moins élevé des QPV étudiés.
- De même, les habitants y sont satisfaits de la propreté et de l'entretien du quartier à 65%, des proportions une fois de plus similaires à la moyenne QPV.
- Un manque de commerces y est légèrement plus perçu qu'en moyenne en QPV, avec un habitant sur deux indiquant un manque à ce propos concernant Gerland (contre une moyenne de 47%).
- La part des habitants de Gerland se déclarant en bonne santé, bien qu'en légère diminution, demeure semblable à la moyenne QPV.





Un document réalisé par



**TRAJECTOIRES**  
groupe reflex\_

